

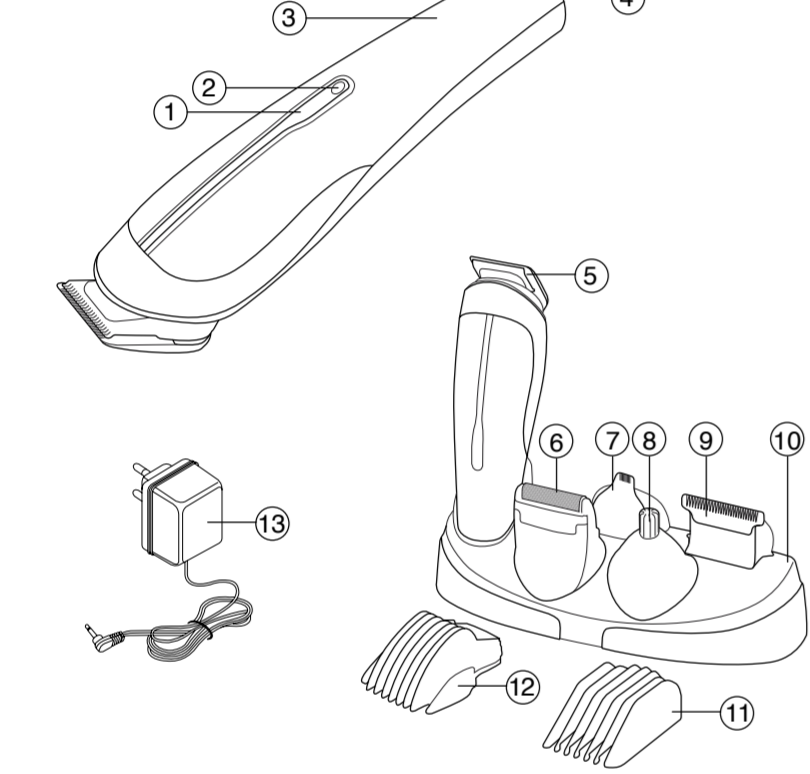
REGOLABARBA

REGOLABARBA
BEARD TRIMMER
RECORDADOR DE BARBA
ΜΗΧΑΝΗ ΚΟΠΗΣ ΚΑΙ ΠΕΡΙΠΟΙΗΣΗΣ ΓΙΑ ΓΕΝΙΑ
SZAKÁLLVÁGO
TRIMMER DŁYŃ STRYKINY BOROĐY
STRIŽNIČKA BRADÉ
RODREZAVOČ BRADE
APARADOR DE BARBA

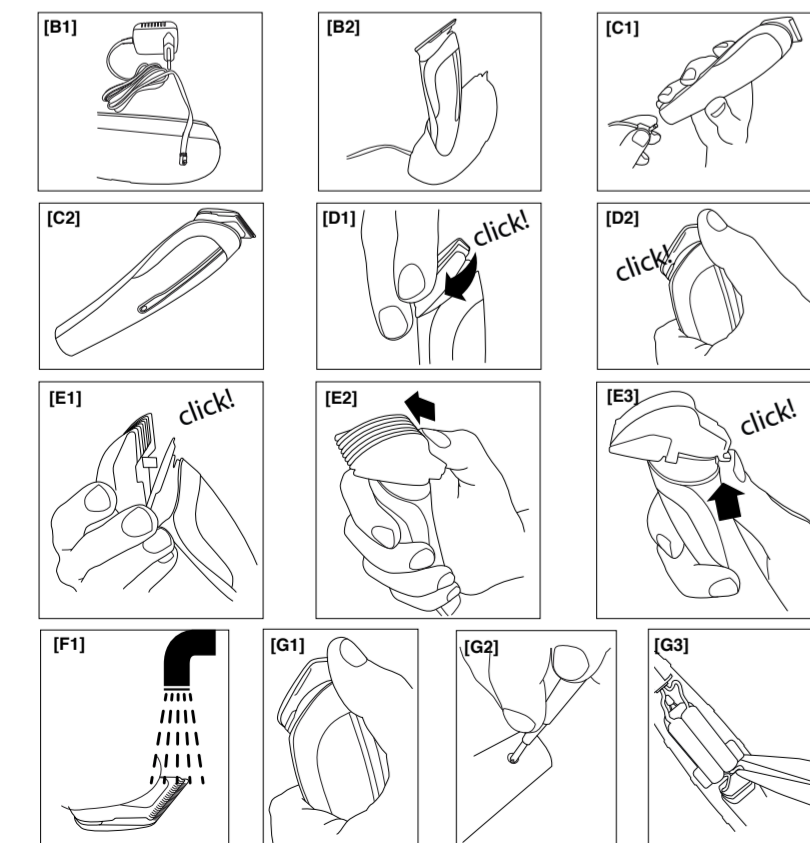
IT
EN
ES
EA
HU
RU
SL
RS
PT

Type E9001

[A]



<p>Type E9001 IN: 3V ---1A</p>	<p>1. Funzione di carica (Rossa) e di impulso ON/OFF 2. Pulsante ON/OFF 3. Impugnatura 4. Connesione ricarica diretta o funzionamento con rete di alimentazione 5. Regolata barba (U-Blade) 6. Mini shaver 7. Testina di precisione 8. Rifinitore 9. Taglia capelli (T-Blade) 10. Base 11. Pettine regola barba U-Blade (3,5-7,9-11-13mm) 12. Pettine taglia capelli T-Blade (3,5-7,9-11-13mm) 13. Adattatore AC/DC con cavo di alimentazione</p>
---	---



MIO00894_multi.indd 1

ITALIANO

MANUALE D'USO DEL REGOLABARBA

Gentile cliente, IMETEC La ringrazia per l'acquisto del prodotto presentato. Siamo sicuri che Lei apprezzerà la qualità e l'affidabilità di questo apparecchio, progettato e prodotto mettendo in primo piano la soddisfazione del cliente.

ATTENZIONE! Istruzioni e avvertenze per un impiego sicuro

Prima di utilizzare il regolab barba, leggere attentamente le istruzioni per l'uso e in particolare le avvertenze sulla sicurezza contenuti nel presente manuale. Il presente manuale, insieme alla relativa guida illustrativa, per l'intera durata di vita del regolab barba, a scopo di consultazione. In caso di cessione dell'apparecchio a terzi, consegnare anche l'intera documentazione.

AVVERTENZE SULLA SICUREZZA

Dopo aver rimosso l'apparecchio dalla confezione, controllare l'integrità della formulata in base al disegno e l'eventuale presenza di danni da trasporto. In caso di dubbio, non utilizzare l'apparecchio e rivolgersi al servizio di assistenza autorizzato. Il materiale della confezione non è un giocattolo per bambini! Tenere il sacchetto di plastica lontano dalle porte dei bambini; pericolo di soffocamento.
Prima di collegare l'apparecchio, controllate i dati della tensione di rete riportati sulla targhetta di identificazione contenuta in quella della rete elettrica disponibile. La targhetta di identificazione si trova sulla confezione del prodotto e sull'adattatore di tensione.
Il presente apparecchio deve essere utilizzato unicamente allo scopo per cui è stato progettato, ovvero come regola barba e taglia capelli con uso domestico. Qualsiasi altro utilizzo è considerato non conforme e pertanto pericoloso.
Se si utilizza l'apparecchio in una stanza, scattare la spina dell'adattatore di tensione della presa dopo l'uso, perché la vicinanza dell'acqua è pericolosa anche ad apparecchio spento. Per la pulizia utilizzare solo il detersivo per piatti.
È vietato installare nel circuito elettrico che alimenta il locale da bagno un dispositivo a corrente differenziale, la cui corrente differenziale di funzionamento nominale non sia superiore ai 30mA (ideale 10mA). Chiedete il vostro installatore un consiglio in merito.

ATTENZIONE! Non utilizzare il presente apparecchio collegato all'adattatore di tensione

Se la spia pressa di tensione di rete se non è previsto l'adattatore (nelle vicinanze di vasche da bagno, lavandini o altri recipienti contenenti acqua non immergere mai l'apparecchio in acqua).

L'apparecchio non è destinato ad essere usato da persone (bambini compresi) le cui capacità fisiche, sensoriali o mentali siano ridotte, oppure con mancanza di esperienza o di conoscenza, o meno che esse abbiano potuto beneficiare, attraverso l'intermediazione di una persona responsabile della loro sicurezza, di una sorveglianza o di istruzioni riguardanti l'uso dell'apparecchio.

I bambini devono essere sorvegliati per inserirli che non giochino con l'apparecchio.
NON utilizzare l'apparecchio collegato al proprio adattatore di tensione o alla rete di alimentazione con mani bagnate o piedi nudi.

NON tirare i cavi di alimentazione o l'apparecchio stesso, per staccare la spina dalla presa o dall'adattatore di tensione o dalla presa di corrente.
NON esporre l'apparecchio all'umidità o all'influsso di agenti atmosferici (pioggia, sole).

Disinserire sempre la spina dall'alimentazione elettrica prima della pulizia o manutenzione e in caso di mancato utilizzo dell'apparecchio.

Evitare di guasto o di cattivo funzionamento dell'apparecchio, sguainare e non manomettere. Per eventuali riparazioni rivolgersi solamente ad un centro di assistenza tecnica autorizzato.

Se il cavo di alimentazione oppure la spina di rete dell'adattatore di tensione sono danneggiati, essi devono essere sostituiti da un centro di assistenza tecnica autorizzato, in modo da prevenire ogni rischio.

Spegnerne sempre l'apparecchio e staccare la spina dalla presa di corrente dopo l'uso o dopo l'operazione di carica.
Utilizzare, caricare e conservare l'apparecchio ad una temperatura compresa fra 10°C e 35°C.
La regola barba è da utilizzarsi solo per tagliare peli umani. Non utilizzare per animali o per pannucchi e pannucchi di materiale sintetico.

DESCRIZIONE DELL'APPARECCHIO E DEGLI ACCESSORI [Fig. A]

Consultare la figura [A] della guida illustrativa per verificare la dotazione del vostro apparecchio.

- | | |
|--|--|
| 1. Funzione di carica (Rossa) e di impulso ON/OFF | 2. Pulsante ON/OFF |
| 3. Impugnatura | 4. Connesione ricarica diretta o funzionamento con rete di alimentazione |
| 5. Regolata barba (U-Blade) | 6. Mini shaver |
| 7. Testina di precisione | 8. Rifinitore |
| 9. Taglia capelli (T-Blade) | 10. Base |
| 11. Pettine regola barba U-Blade (3,5-7,9-11-13mm) | 12. Pettine taglia capelli T-Blade (3,5-7,9-11-13mm) |
| 13. Adattatore AC/DC con cavo di alimentazione | |

Per le caratteristiche dell'apparecchio, fare riferimento alla confezione esterna. Utilizzare unicamente con gli accessori forniti.

CARICA DELL'APPARECCHIO

Caricare l'apparecchio per 12 ore prima di iniziare ad usarlo per la prima volta. L'apparecchio completamente carico ha un'autonomia di circa 45 minuti.

Con una semplice connessione [Fig. B1] si può predisporre la base affinché si possa caricare l'apparecchio direttamente sul suo supporto [Fig. B2].

Prima dell'utilizzo e della ricarica assicurarsi sempre che l'apparecchio e la base siano completamente asciutti.

Spegnerne l'apparecchio
Inserire l'adattatore (13) in una presa di corrente
Collegare il cavo per la carica (13) nella connessione (4) posizionata nella parte bassa del regolab barba [Fig. C1]. La spia di carica (1) si illumina di colore rosso [Fig. C2].

Avvertenza: A carica completa dell'apparecchio la spia di carica (1) non si spegne né cambia colore.
Non tenere l'apparecchio sempre inserito nella presa a muro.
Spegnerne sempre il regolab barba e staccare la spina dalla presa di corrente dopo l'uso o dopo l'operazione di carica.
Per conservare la durata di vita del regolab barba:
- Non ricaricare ogni giorno. Si consiglia di scaricare completamente la batteria ogni sei mesi, quindi ricaricarla per 12 ore.
- Non caricare l'apparecchio oltre il tempo raccomandato.
L'eccessiva carica ridurrà la durata delle batterie ricaricabili.
Se il prodotto non sarà utilizzato per un periodo di tempo prolungato, esso deve essere ricaricato per 12 ore prima di essere collegato nel luogo di conservazione.
[Fig. E1] [Fig. G1] [Fig. G2] [Fig. G3]

ISTRUZIONI PER L'UTENTE

Non usare mai l'apparecchio se le lame sono danneggiate o se il blocco lama non funziona correttamente.

ASSISTENZA E GARANZIA

Per le riparazioni o l'acquisto dei ricambi rivolgersi al servizio autorizzato di assistenza ai clienti IMETEC contattando il Numero Verde sotto riportato o consultando il sito internet. L'apparecchio è coperto da garanzia del produttore. Per i dettagli, consultare il foglio warranty sheet.
Per inserire un accessorio: tenere l'apparecchio con una mano, posizionare la testina desiderata e premere con forza verso il basso fino a quando non viene udito un "click" [Fig. D1].
Per rimuovere un accessorio: premere la parte centrale delle lame verso l'alto usando il pollice [Fig. D2], quindi estrarre la testina dall'apparecchio.

ITALIANO

MANUALE D'USO DEL REGOLABARBA

Gentile cliente, IMETEC La ringrazia per l'acquisto del prodotto presentato. Siamo sicuri che Lei apprezzerà la qualità e l'affidabilità di questo apparecchio, progettato e prodotto mettendo in primo piano la soddisfazione del cliente.

ATTENZIONE! Istruzioni e avvertenze per un impiego sicuro

Prima di utilizzare il regolab barba, leggere attentamente le istruzioni per l'uso e in particolare le avvertenze sulla sicurezza contenuti nel presente manuale. Il presente manuale, insieme alla relativa guida illustrativa, per l'intera durata di vita del regolab barba, a scopo di consultazione. In caso di cessione dell'apparecchio a terzi, consegnare anche l'intera documentazione.

AVVERTENZE SULLA SICUREZZA

Dopo aver rimosso l'apparecchio dalla confezione, controllare l'integrità della formulata in base al disegno e l'eventuale presenza di danni da trasporto. In caso di dubbio, non utilizzare l'apparecchio e rivolgersi al servizio di assistenza autorizzato. Il materiale della confezione non è un giocattolo per bambini! Tenere il sacchetto di plastica lontano dalle porte dei bambini; pericolo di soffocamento.
Prima di collegare l'apparecchio, controllate i dati della tensione di rete riportati sulla targhetta di identificazione contenuta in quella della rete elettrica disponibile. La targhetta di identificazione si trova sulla confezione del prodotto e sull'adattatore di tensione.
Il presente apparecchio deve essere utilizzato unicamente allo scopo per cui è stato progettato, ovvero come regola barba e taglia capelli con uso domestico. Qualsiasi altro utilizzo è considerato non conforme e pertanto pericoloso.
Se si utilizza l'apparecchio in una stanza, scattare la spina dell'adattatore di tensione della presa dopo l'uso, perché la vicinanza dell'acqua è pericolosa anche ad apparecchio spento. Per la pulizia utilizzare solo il detersivo per piatti.
È vietato installare nel circuito elettrico che alimenta il locale da bagno un dispositivo a corrente differenziale, la cui corrente differenziale di funzionamento nominale non sia superiore ai 30mA (ideale 10mA). Chiedete il vostro installatore un consiglio in merito.

ATTENZIONE! Non utilizzare il presente apparecchio collegato all'adattatore di tensione

Se la spia pressa di tensione di rete se non è previsto l'adattatore (nelle vicinanze di vasche da bagno, lavandini o altri recipienti contenenti acqua non immergere mai l'apparecchio in acqua).

L'apparecchio non è destinato ad essere usato da persone (bambini compresi) le cui capacità fisiche, sensoriali o mentali siano ridotte, oppure con mancanza di esperienza o di conoscenza, o meno che esse abbiano potuto beneficiare, attraverso l'intermediazione di una persona responsabile della loro sicurezza, di una sorveglianza o di istruzioni riguardanti l'uso dell'apparecchio.

I bambini devono essere sorvegliati per inserirli che non giochino con l'apparecchio.
NON utilizzare l'apparecchio collegato al proprio adattatore di tensione o alla rete di alimentazione con mani bagnate o piedi nudi.

NON tirare i cavi di alimentazione o l'apparecchio stesso, per staccare la spina dalla presa o dall'adattatore di tensione o dalla presa di corrente.
NON esporre l'apparecchio all'umidità o all'influsso di agenti atmosferici (pioggia, sole).

Disinserire sempre la spina dall'alimentazione elettrica prima della pulizia o manutenzione e in caso di mancato utilizzo dell'apparecchio.

Evitare di guasto o di cattivo funzionamento dell'apparecchio, sguainare e non manomettere. Per eventuali riparazioni rivolgersi solamente ad un centro di assistenza tecnica autorizzato.

Se il cavo di alimentazione oppure la spina di rete dell'adattatore di tensione sono danneggiati, essi devono essere sostituiti da un centro di assistenza tecnica autorizzato, in modo da prevenire ogni rischio.

Spegnerne sempre l'apparecchio e staccare la spina dalla presa di corrente dopo l'uso o dopo l'operazione di carica.
Utilizzare, caricare e conservare l'apparecchio ad una temperatura compresa fra 10°C e 35°C.
La regola barba è da utilizzarsi solo per tagliare peli umani. Non utilizzare per animali o per pannucchi e pannucchi di materiale sintetico.

DESCRIZIONE DELL'APPARECCHIO E DEGLI ACCESSORI [Fig. A]

Consultare la figura [A] della guida illustrativa per verificare la dotazione del vostro apparecchio.

- | | |
|--|--|
| 1. Funzione di carica (Rossa) e di impulso ON/OFF | 2. Pulsante ON/OFF |
| 3. Impugnatura | 4. Connesione ricarica diretta o funzionamento con rete di alimentazione |
| 5. Regolata barba (U-Blade) | 6. Mini shaver |
| 7. Testina di precisione | 8. Rifinitore |
| 9. Taglia capelli (T-Blade) | 10. Base |
| 11. Pettine regola barba U-Blade (3,5-7,9-11-13mm) | 12. Pettine taglia capelli T-Blade (3,5-7,9-11-13mm) |
| 13. Adattatore AC/DC con cavo di alimentazione | |

Per le caratteristiche dell'apparecchio, fare riferimento alla confezione esterna. Utilizzare unicamente con gli accessori forniti.

CARICA DELL'APPARECCHIO

Caricare l'apparecchio per 12 ore prima di iniziare ad usarlo per la prima volta. L'apparecchio completamente carico ha un'autonomia di circa 45 minuti.

Con una semplice connessione [Fig. B1] si può predisporre la base affinché si possa caricare l'apparecchio direttamente sul suo supporto [Fig. B2].

Prima dell'utilizzo e della ricarica assicurarsi sempre che l'apparecchio e la base siano completamente asciutti.

Spegnerne l'apparecchio
Inserire l'adattatore (13) in una presa di corrente
Collegare il cavo per la carica (13) nella connessione (4) posizionata nella parte bassa del regolab barba [Fig. C1]. La spia di carica (1) si illumina di colore rosso [Fig. C2].

Avvertenza: A carica completa dell'apparecchio la spia di carica (1) non si spegne né cambia colore.
Non tenere l'apparecchio sempre inserito nella presa a muro.
Spegnerne sempre il regolab barba e staccare la spina dalla presa di corrente dopo l'uso o dopo l'operazione di carica.
Per conservare la durata di vita del regolab barba:
- Non ricaricare ogni giorno. Si consiglia di scaricare completamente la batteria ogni sei mesi, quindi ricaricarla per 12 ore.
- Non caricare l'apparecchio oltre il tempo raccomandato.
L'eccessiva carica ridurrà la durata delle batterie ricaricabili.
Se il prodotto non sarà utilizzato per un periodo di tempo prolungato, esso deve essere ricaricato per 12 ore prima di essere collegato nel luogo di conservazione.
[Fig. E1] [Fig. G1] [Fig. G2] [Fig. G3]

ISTRUZIONI PER L'UTENTE

Non usare mai l'apparecchio se le lame sono danneggiate o se il blocco lama non funziona correttamente.

ASSISTENZA E GARANZIA

Per le riparazioni o l'acquisto dei ricambi rivolgersi al servizio autorizzato di assistenza ai clienti IMETEC contattando il Numero Verde sotto riportato o consultando il sito internet. L'apparecchio è coperto da garanzia del produttore. Per i dettagli, consultare il foglio warranty sheet.
Per inserire un accessorio: tenere l'apparecchio con una mano, posizionare la testina desiderata e premere con forza verso il basso fino a quando non viene udito un "click" [Fig. D1].
Per rimuovere un accessorio: premere la parte centrale delle lame verso l'alto usando il pollice [Fig. D2], quindi estrarre la testina dall'apparecchio.

ENGLISH

BEARD TRIMMER USER MANUAL

Gentile cliente, IMETEC Thank you for purchasing this product. We are certain you will appreciate the quality and reliability of this appliance, designed and manufactured with customer satisfaction in mind.

IMPORTANT! Instructions and warnings for safe use

Before using the beard trimmer, carefully read the instructions and in particular the safety warnings, which must be complied with. Keep this manual and illustrative guide with the appliance for future consultation. Should you wish the appliance on to another user, make sure you also include this documentation.

SAFETY INSTRUCTIONS

After having removed the appliance from its packaging, verify its integrity based on the drawing and check for any damage caused during transport. If in doubt, do not use the appliance and contact the authorised service centre.
Do not use the appliance until you have read the instructions and wrapped up into the reach of children; risk of suffocation!
Before connecting the appliance, please make sure that the voltage indicated on the identification plate corresponds to that of the mains voltage. The identification plate is found on the appliance.
This appliance must be used only for the purpose for which it was designed, namely as a beard and hair trimmer for home use. Any other use is improper and potentially dangerous.
If the appliance is used in the bathroom, remove the plug from the voltage adaptor after use, as bringing it close to water is dangerous even if the appliance is switched off.
For enhanced safety, it is recommended to install a differential circuit breaker with a normal operating differential current and a residual current not exceeding 30 mA in the electrical circuit of the bathroom. Ask your installer for advice.
If the appliance is used in the bathroom, remove the plug from the voltage adaptor after use, as bringing it close to water is dangerous even if the appliance is switched off.
For enhanced safety, it is recommended to install a differential circuit breaker with a normal operating differential current and a residual current not exceeding 30 mA in the electrical circuit of the bathroom. Ask your installer for advice.

IMPORTANT! Do not use this appliance connected to the voltage adaptor (or to the mains voltage socket) if without an adaptor near bath tubs, wash basins or other containers filled with water! Never place the appliance in water!

The appliance is not to be used by persons (including children) with reduced physical, sensory or mental abilities, or with children under the supervision of a person responsible for their safety, supervision or after having received instructions regarding its use.

DO NOT use the appliance with wet hands, damp feet or barefoot when it is connected to the voltage adaptor or to the mains power supply.

DO NOT pull the power cord or the appliance itself to remove it from a socket or from the power socket.

DO NOT expose the appliance to humidity or weather conditions (rain, sun). Always disconnect the appliance from the mains before cleaning or performing maintenance and when the appliance is off.

In case of a fault or malfunctioning of the appliance, switch it off and do not tamper with it. If the appliance needs to be repaired, disconnect the appliance from the mains.

If the power cord or the plug of the voltage adaptor is damaged, it must be replaced by an authorised technical service centre, so as to prevent all risks.

Always use the appliance off and remove the plug after use and after charging it up.

Use, charge and keep the appliance at a temperature between 10°C and 35°C.
This beard trimmer is designed to cut human hair only. Do not use the appliance on animals or on wilds made of synthetic material.

DESCRIPTION OF THE APPLIANCE AND ITS ACCESSORIES [Fig. A]

Refer to figure [A] in the illustrative guide to verify your appliance equipment.

- | | |
|---|--|
| 1. Charge LED (Red) and operating LED (Blue) | 2. ON/OFF button |
| 3. Handle | 4. Connector for charging or for using the appliance connected up to the mains |
| 5. Beard trimmer (U-Blade) | 6. Mini shaver |
| 7. Precision head | 8. Finisher |
| 9. Hair trimmer (T-Blade) | 10. Base |
| 11. Beard trimmer comb U-Blade (3,5-7,9-11-13 mm) | 12. Hair trimmer comb T-Blade (3,5-7,9-11-13 mm) |
| 13. A/C-DC adaptor with power cord | |

For the appliance features, refer to the external packaging. To be used only with the accessories supplied.

CHARGING THE APPLIANCE

Charge the appliance for 12 hours before using it for the very first time. The appliance can operate for about 45 minutes when fully charged.

Connect the base to a simple main connection [Fig. B1] to charge the appliance directly on its support [Fig. B2].

Make sure both the appliance and its support base are dry before charging and using it.

Switch the appliance off.
Insert the adaptor (13) in a socket.
Connect the charging cable (13) in the connector (4) at the very base of the beard trimmer [Fig. C1]. The charging LED (1) will turn red [Fig. C2].

Warning: The charge LED (1) does not turn off or change colour when charging is complete.
Do not keep the appliance permanently connected to the mains. Always switch off and unplug the beard trimmer after use, and after charging.

To preserve the battery life of your beard trimmer:
- Do not charge every day. You are advised to fully discharge the battery every six months and then charge it for 12 hours.
- Do not charge the appliance for more than 12 hours. Excessive charging will reduce the durability of the rechargeable batteries.
- If you do not intend to use the product for a long period of time, recharge it for 12 hours before putting it away.

OPERATING INSTRUCTIONS

Never use the appliance if the blades are damaged or do not lock in place properly.

Warning: Never use this appliance on wet hair.
Connecting/disconnecting the accessories
All accessories are connected and disconnected the same way.
To attach an accessory: press the middle of the blades upwards with your thumb [Fig. D1], and then remove the hair from the appliance.

ASSISTANCE AND WARRANTY

To request repairs or purchase spare parts, please contact IMETEC's authorised customer service centre on the Toll-Free Number below or via the website. The appliance is covered by the manufacturer's warranty. For details, read the warranty sheet.
Failure to comply with the instructions for use and maintenance provided in this manual will render the manufacturer's warranty null and void.

ENGLISH

Always make sure the appliance is switched off before changing any accessory.

Using the adjustable comb
Follow these instructions to insert the adjustable comb (11 or 12):
• Position the comb and press it down until you hear it click [Fig. E1].
• To change the length of the adjustable comb, push it forwards or backwards to the desired length [Fig. E2].
• To remove the adjustable comb, put your thumb under the clasp and push upwards [Fig. E3].

IMPORTANT! Instructions and warnings for safe use

With the adjustable comb (11 or 12) attached, the appliance has 6 different hair and beard length settings:

Comb settings	Length obtained
1	3mm
2	5mm
3	7mm
4	9mm
5	11mm
6	13mm

SAFETY INSTRUCTIONS

After having removed the appliance from its packaging, verify its integrity based on the drawing and check for any damage caused during transport. If in doubt, do not use the appliance and contact the authorised service centre.
Do not use the appliance until you have read the instructions and wrapped up into the reach of children; risk of suffocation!
Before connecting the appliance, please make sure that the voltage indicated on the identification plate corresponds to that of the mains voltage. The identification plate is found on the appliance.
This appliance must be used only for the purpose for which it was designed, namely as a beard and hair trimmer for home use. Any other use is improper and potentially dangerous.
If the appliance is used in the bathroom, remove the plug from the voltage adaptor after use, as bringing it close to water is dangerous even if the appliance is switched off.
For enhanced safety, it is recommended to install a differential circuit breaker with a normal operating differential current and a residual current not exceeding 30 mA in the electrical circuit of the bathroom. Ask your installer for advice.
If the appliance is used in the bathroom, remove the plug from the voltage adaptor after use, as bringing it close to water is dangerous even if the appliance is switched off.
For enhanced safety, it is recommended to install a differential circuit breaker with a normal operating differential current and a residual current not exceeding 30 mA in the electrical circuit of the bathroom. Ask your installer for advice.

IMPORTANT! Do not use this appliance connected to the voltage adaptor (or to the mains voltage socket) if without an adaptor near bath tubs, wash basins or other containers filled with water! Never place the appliance in water!

The appliance is not to be used by persons (including children) with reduced physical, sensory or mental abilities, or with children under the supervision of a person responsible for their safety, supervision or after having received instructions regarding its use.

DO NOT use the appliance with wet hands, damp feet or barefoot when it is connected to the voltage adaptor or to the mains power supply.

DO NOT pull the power cord or the appliance itself to remove it from a socket or from the power socket.

DO NOT expose the appliance to humidity or weather conditions (rain, sun). Always disconnect the appliance from the mains before cleaning or performing maintenance and when the appliance is off.

In case of a fault or malfunctioning of the appliance, switch it off and do not tamper with it. If the appliance needs to be repaired, disconnect the appliance from the mains.

If the power cord or the plug of the voltage adaptor is damaged, it must be replaced by an authorised technical service centre, so as to prevent all risks.

Always use the appliance off and remove the plug after use and after charging it up.

Use, charge and keep the appliance at a temperature between 10°C and 35°C.
This beard trimmer is designed to cut human hair only. Do not use the appliance on animals or on wilds made of synthetic material.

DESCRIPTION OF THE APPLIANCE AND ITS ACCESSORIES [Fig. A]

Refer to figure [A] in the illustrative guide to verify your appliance equipment.

- | | |
|---|--|
| 1. Charge LED (Red) and operating LED (Blue) | 2. ON/OFF button |
| 3. Handle | 4. Connector for charging or for using the appliance connected up to the mains |
| 5. Beard trimmer (U-Blade) | 6. Mini shaver |
| 7. Precision head | 8. Finisher |
| 9. Hair trimmer (T-Blade) | 10. Base |
| 11. Beard trimmer comb U-Blade (3,5-7,9-11-13 mm) | 12. Hair trimmer comb T-Blade (3,5-7,9-11-13 mm) |
| 13. A/C-DC adaptor with power cord | |

For the appliance features, refer to the external packaging. To be used only with the accessories supplied.

CHARGING THE APPLIANCE

Charge the appliance for 12 hours before using it for the very first time. The appliance can operate for about 45 minutes when fully charged.

Connect the base to a simple main connection [Fig. B1] to charge the appliance directly on its support [Fig. B2].

Make sure both the appliance and its support base are dry before charging and using it.

Switch the appliance off.
Insert the adaptor (13) in a socket.
Connect the charging cable (13) in the connector (4) at the very base of the beard trimmer [Fig. C1]. The charging LED (1) will turn red [Fig. C2].

Warning: The charge LED (1) does not turn off or change colour when charging is complete.
Do not keep the appliance permanently connected to the mains. Always switch off and unplug the beard trimmer after use, and after charging.

To preserve the battery life of your beard trimmer:
- Do not charge every day. You are advised to fully discharge the battery every six months and then charge it for 12 hours.
- Do not charge the appliance for more than 12 hours. Excessive charging will reduce the durability of the rechargeable batteries.
- If you do not intend to use the product for a long period of time, recharge it for 12 hours before putting it away.

OPERATING INSTRUCTIONS

