



Istruzioni per l'uso
Operating instructions
Instructions pour l'emploi
Οδηγίες χρήσης
Használati utasítás
Instruções para o uso
Инструкции за употреба
Návod k použití
Инструкции по применению

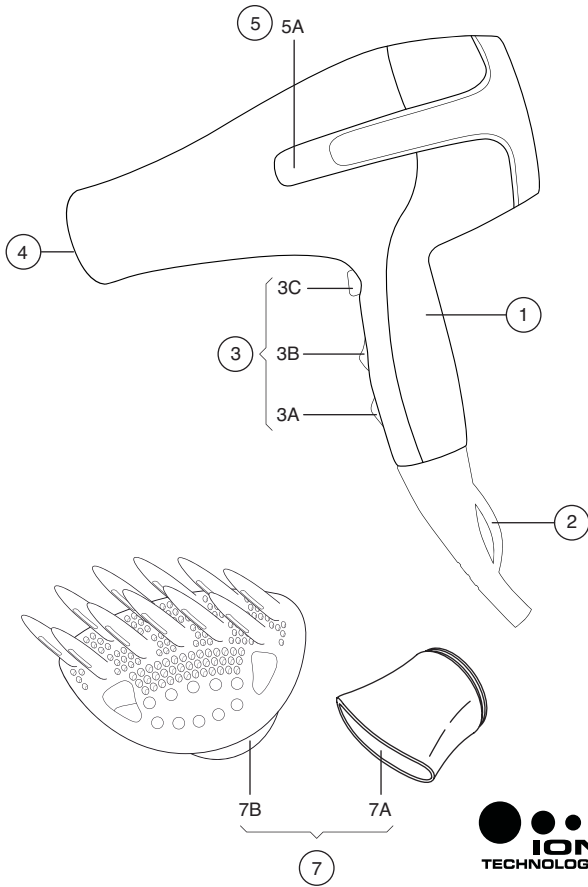
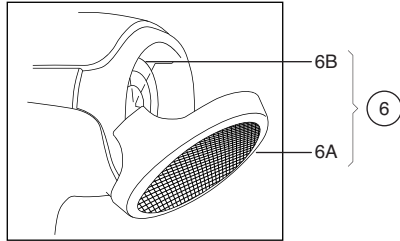
ASCIUGACAPELLI

ASCIUGACAPELLI	IT	pagina	1
HAIR DRYER	GB	page	9
SECHE-CHEVEUX	FR	page	17
ΣΕΣΟΥΑΡ ΜΑΛΛΙΩΝ	EL	σελίδα	25
HÁJSZÁRÍTÓ	HU	oldal	33
SECADOR DE CABELOS	PT	página	41
СЕШОАР ЗА КОСА	BG	страница	49
FÉN NA VLASY	CZ	strana	57
ФЕН	RU	страница	65

Type G8003

IMETEC

[A]



Type G8003
220-240 V
50/60 Hz
1680 - 2000 W





MANUALE DI ISTRUZIONI PER L'USO DELL'ASCIUGACAPELLI

Gentile cliente, IMETEC La ringrazia per l'acquisto del presente prodotto. Siamo sicuri che Lei apprezzerà la qualità e l'affidabilità di questo apparecchio, progettato e prodotto mettendo in primo piano la soddisfazione del cliente. Il presente manuale di istruzioni è stato redatto in conformità alla norma europea EN 62079.



ATTENZIONE! Istruzioni e avvertenze per un impiego sicuro.

Prima di utilizzare l'apparecchio, leggere attentamente le istruzioni per l'uso e in particolare le avvertenze sulla sicurezza, attenendosi a esse. Conservare il presente manuale insieme alla relativa guida illustrativa, per l'intera durata di vita dell'apparecchio, a scopo di consultazione. In caso di cessione dell'apparecchio a terzi, consegnare anche l'intera documentazione.

Se nella lettura di questo libretto di istruzioni d'uso alcune parti risultassero di difficile comprensione o se sorgessero dubbi, prima di utilizzare il prodotto contattare l'azienda all'indirizzo indicato in ultima pagina.

INDICE

Avvertenze sulla sicurezza	2
Legenda simboli	4
Descrizione dell'apparecchio e degli accessori	4
Utilizzo degli accessori	5
Impiego	6
Conservazione	7
Manutenzione	7
Smaltimento	8
Assistenza e garanzia	8

IT

AVVERTENZE SULLA SICUREZZA

- **Questo apparecchio può essere utilizzato da minori di età superiore a 12 anni, da persone con capacità fisiche, sensoriali o mentali ridotte o da persone inesperte solo se preventivamente istruite sull'utilizzo in sicurezza e solo se informati dei pericoli legati al prodotto stesso.**

I bambini non possono giocare con l'apparecchio. La pulizia e la manutenzione dell'apparecchio non può essere fatta da bambini senza la supervisione di un adulto.

- **Se si utilizza l'apparecchio in locali da bagno, staccare la spina dalla presa dopo l'uso, perché la vicinanza dell'acqua è pericolosa anche ad apparecchio spento.**
- **Al fine di assicurare una protezione migliore, si consiglia di installare nel circuito elettrico che alimenta il locale da bagno un dispositivo a corrente differenziale, la cui corrente differenziale di funzionamento nominale non sia**

IT

superiore ai 30mA (ideale 10mA).
Chiedete al vostro installatore un
consiglio in merito.

ATTENZIONE!



**Non utilizzare il presente
apparecchio nelle vicinanze
di vasche da bagno, lavandini
o altri recipienti contenenti
acqua! Non immergere mai
l'apparecchio in acqua!**

- Dopo aver rimosso l'apparecchio dalla confezione, controllare l'integrità della fornitura in base al disegno e l'eventuale presenza di danni da trasporto. In caso di dubbio, non utilizzare l'apparecchio e rivolgersi al servizio di assistenza autorizzato.
 - Il materiale della confezione non è un giocattolo per bambini! Tenere il sacchetto di plastica lontano dalla portata dei bambini; pericolo di soffocamento!
 - Prima di collegare l'apparecchio, controllare che i dati della tensione di rete riportati sulla targhetta di identificazione corrispondano a quelli della rete elettrica disponibile. La targhetta di identificazione si trova sull'apparecchio.
 - Il presente apparecchio deve essere utilizzato unicamente allo scopo per cui è stato progettato, ovvero come asciugacapelli per uso domestico. Qualsiasi altro utilizzo è considerato non conforme e pertanto pericoloso.
- ⊘ NON utilizzare l'apparecchio con mani bagnate o piedi umidi o nudi.
 - ⊘ NON tirare il cavo di alimentazione o l'apparecchio stesso, per staccare la spina dalla presa di corrente.
 - ⊘ NON esporre l'apparecchio all'umidità o all'influsso di agenti atmosferici (pioggia, sole).
- Disinserire sempre la spina dall'alimentazione elettrica prima della pulizia o manutenzione e in caso

IT

di mancato utilizzo dell'apparecchio.

- In caso di guasto o di cattivo funzionamento dell'apparecchio, spegnerlo e non manometterlo. Per l'eventuale riparazione rivolgersi solamente ad un centro di assistenza tecnica autorizzato.
- Se il cavo di alimentazione è danneggiato, esso deve essere sostituito da un centro di assistenza tecnica autorizzato, in modo da prevenire ogni rischio.



NON ostruire il filtro di aspirazione e mantenerlo sempre libero da polvere e capelli.

- Per pulire l'apparecchio, usare un panno asciutto.



NON spruzzare spray per capelli con l'apparecchio acceso. Sussiste il pericolo di incendio.

LEGENDA SIMBOLI



Apparecchio di classe II



Divieto Generico



Attenzione

DESCRIZIONE DELL'APPARECCHIO E DEGLI ACCESSORI [Fig. A]


Guardare la Figura [A] nella sezione delle illustrazioni per controllare il contenuto della confezione.

Tutte le figure si trovano nelle pagine interne della copertina.

- | | |
|----|---------------------------------------|
| 1 | Manico |
| 2 | Occhiello di aggancio |
| 3 | Tasti di regolazione |
| 3A | Tasto selezione flusso d'aria |
| 3B | Tasto selezione temperatura dell'aria |
| 3C | Tasto colpo d'aria fredda |
| 4 | Griglia anteriore |
| 5 | Ionizzatore |
| 5A | Spia di controllo ionizzatore |
| 6 | Filtro di aspirazione |

- 6A Retina del filtro
- 6B Calotta del filtro
- 7 Accessori
 - 7A Convogliatore per styling
 - 7B Magic Volume Diffuser

Spiegazione dei simboli nella figura [A]:

 L'apparecchio è provvisto dell'innovativa ION Technology.

Per le caratteristiche dell'apparecchio, fare riferimento alla confezione esterna.

Utilizzare unicamente con gli accessori forniti.

UTILIZZO DEGLI ACCESSORI

L'asciugacapelli è provvisto degli accessori sopra descritti.

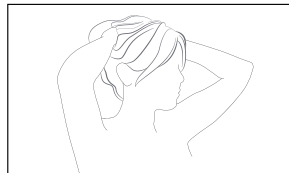
Per il montaggio, premere l'accessorio desiderato sulla parte anteriore di aggancio (4) dell'asciugacapelli fino all'inserimento. Dopo l'uso, essi possono essere rimossi tirandoli con forza.

Convogliatore per styling (7A)

Utilizzare il convogliatore per styling al fine di orientare come desiderato il getto d'aria sui capelli.

Magic Volume Diffuser (7B)

Per ottenere un effetto volume, impiegare il Magic Volume Diffuser seguendo i seguenti passaggi:



Dopo il lavaggio tamponare delicatamente i capelli con un asciugamano. Per chi ha i capelli lunghi è consigliabile raccogliarli con delle mollette.

Procedere una ciocca per volta, prendendola con una mano e

sollevandola (partire dalle ciocche più basse per terminare con quelle più alte).

Inserire il Magic Volume Diffuser alla base della ciocca, alzandola delicatamente tramite le dita allungate per iniziare a fissare il volume (come se si utilizzasse la mano). Tenere in posa qualche secondo finché la radice non è asciutta.



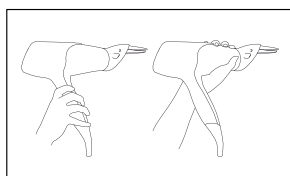
IT



Sollevare il Magic Volume Diffuser in modo che i fori presenti sotto le dita del Magic Volume Diffuser aiutino il fissaggio del volume e il completamento dell'asciugatura della ciocca.

Appoggiare direttamente sulla cute gli spessori del Magic Volume Diffuser in modo da completare l'operazione, dando volume alla parte più esterna della ciocca.

Estrarre il Magic Volume Diffuser e ripetere l'operazione su tutte le altre ciocche.



Consiglio utile:

Per facilitare l'asciugatura nella parte posteriore della testa, è possibile impugnare l'asciugacapelli alla fine del canotto.

IMPIEGO

Consultare la figura [A] nella guida illustrativa del manuale di istruzioni.

Apparecchio con tasti separati per il flusso d'aria (3A) e la temperatura (3B)

I due tasti servono all'impostazione separata del flusso d'aria e della temperatura nei seguenti livelli:

Tasto flusso d'aria (3A)

0 = SPENTO
1 = flusso d'aria medio
2 = flusso d'aria forte

Tasto temperatura (3B)

1 = temperatura bassa
2 = temperatura media
3 = temperatura alta

Tasto colpo aria fredda (3C)

Se l'apparecchio è provvisto di questo tasto, esso può essere utilizzato per fissare la piega.

- Se si preme questo tasto con l'apparecchio acceso, l'aria calda si raffredda e conferisce una migliore tenuta alla piega.
- Non appena si rilascia il tasto, l'apparecchio crea nuovamente un flusso d'aria calda corrispondente al livello selezionato.

Ionizzatore

L'apparecchio è provvisto di ionizzatore secondo la tecnologia ION. Tale funzione si attiva automaticamente all'accensione dell'apparecchio. La spia di controllo (5A) mostra il corretto funzionamento.

**CONSERVAZIONE**

In caso di mancato utilizzo dell'asciugacapelli, staccare la spina dalla presa di corrente e conservare l'apparecchio in un luogo asciutto e protetto dalla polvere.

Non avvolgere il cavo di rete intorno all'apparecchio, bensì arrotolarlo non strettamente su sé stesso senza piegarlo.

MANUTENZIONE

ATTENZIONE! Prima di ogni pulizia spegnere l'apparecchio e staccare la spina dalla presa di corrente!

Prima del riutilizzo dell'apparecchio, assicurarsi che tutte le parti pulite a umido siano completamente asciutte!

PULIZIA**Pulizia apparecchio e accessori**

Pulire l'apparecchio e gli accessori (diffusore, convogliatore) se necessario con un panno umido. Non utilizzare solventi o altri detersivi aggressivi o abrasivi. In caso contrario, si rischia di danneggiarne la superficie.

Controllare **regolarmente** l'apertura di aspirazione dell'apparecchio e rimuovere la polvere e i capelli accumulatisi.

Pulizia del filtro di aspirazione (6A)

Se l'apparecchio è dotato di filtro di aspirazione, per la pulizia procedere come segue:

- Aprire la calotta del filtro (6B), come indicato nella figura.
- Prelevare, se presente sull'apparecchio, la retina (6A) e pulirla insieme al filtro della calotta (6B) con un panno umido.
- Fare asciugare completamente i pezzi e rimontarli infine in sequenza inversa.

IT

Nota: più polvere è presente nell'ambiente in cui si utilizza l'asciugacapelli, maggiore è la frequenza con cui dev'essere ripulito il filtro.

SMALTIMENTO



L'imballaggio del prodotto è composto da materiali riciclabili. Smaltirlo in conformità alle norme di tutela ambientale.

Ai sensi della norma europea 2002/96/CE, l'apparecchio in disuso deve essere smaltito in modo conforme al termine del suo ciclo di utilizzo.



Ciò riguarda il riciclaggio di sostanze utili contenute nell'apparecchio e permette la riduzione dell'impatto ambientale. Per maggiori informazioni, rivolgersi all'ente di smaltimento locale o al rivenditore dell'apparecchio.

ASSISTENZA E GARANZIA

Per le riparazioni o l'acquisto dei ricambi rivolgersi al servizio autorizzato di assistenza ai clienti IMETEC contattando il Numero Verde sotto riportato o consultando il sito internet.

L'apparecchio è coperto da garanzia del produttore. Per i dettagli, consultare il foglio garanzia allegato.

L'inosservanza delle istruzioni contenute in questo manuale per l'utilizzo, la cura e la manutenzione del prodotto fanno decadere il diritto alla garanzia del produttore.

 www.imetec.com		<small>Numero Verde</small> 800-234677	<small>M1000657 0511 (MMYY)</small>
<small>Tenacta Group S.p.A. Via Piemonte, 5/11 24052 AZZANO S. PAOLO (BG) ITALY Tel. +39.035.688.111 Fax +39.035.320.149</small>			



HAIR DRYER INSTRUCTIONS FOR USE

Dear customer, IMETEC thanks you for having purchased this product. We are certain you will appreciate the quality and reliability of this appliance, designed and manufactured with customer satisfaction in mind. These instructions for use have been drawn up in compliance with the European Standard EN 62079.



ATTENTION! Instructions and warnings for a safe use.

Please read the use and safety instructions before using the appliance and follow these at all times. Keep this manual and illustrative guide with the appliance for future consultation. Should you pass the appliance on to another user, make sure to also include this documentation.

Should certain parts of this user manual be difficult to understand or should doubts arise, contact the company before using the product, at the address indicated on the last page.

INDEX

Safety warnings	10
Symbols	12
Description of appliance and accessories	12
Use of accessories	13
Use	14
Storage	15
Maintenance	15
Disposal	16
Assistance and warranty	16

GB

SAFETY WARNINGS

- **The appliance may be used by children below 12 years of age, by persons with reduced physical, sensorial or mental abilities or persons lacking experience only if they have received prior instructions concerning its safe use and if they are informed as to the dangers related to use of the appliance.**

Children may not play with the appliance. Appliance cleaning and maintenance cannot be completed by children without adult supervision.

- **If the appliance is used in the bathroom, remove the plug from the socket after use, as bringing it close to water is dangerous even if the appliance is switched off.**
- **To ensure optimal protection, you are advised to install a differential current protective device in the bathroom the nominal differential current of which should not exceed 30mA (ideally, 10mA). Ask the**




GB

installation technician for advice.

ATTENTION!



Do not use this appliance near bath tubs, wash basins or other water containers! Never place the appliance in water!

- After having removed the appliance from its packaging, verify its integrity based on the drawing and check for any damage caused during transport. If in doubt, do not use the appliance and contact the authorised assistance service.
 - Do not let children play with the packaging! Keep the plastic wrapping out of the reach of children; risk of suffocation!
 - Before connecting the appliance, check that the mains voltage data reported on the identification plate corresponds to that of the available electric mains. The identification plate is attached to the appliance.
 - This appliance must be used solely for the purpose for which it was designed, namely, as a hair dryer for home use. Any other use is improper and potentially dangerous.
-  DO NOT use the appliance with wet hands, damp feet or barefoot.
-  DO NOT pull the power cord or the appliance itself to remove the plug from the socket.
-  DO NOT expose the appliance to humidity or weather conditions (rain, sun, etc.).
- Always disconnect the appliance from the mains supply before cleaning or performing maintenance and when the appliance is not in use.
 - In case of fault or malfunctioning of the appliance, switch it off and do not tamper with it. If the appliance needs to be repaired, contact an authorised technical assistance centre.
 - If the power cord is damaged it must be replaced by an authorised technical service centre, so as to prevent all risks.

GB



DO NOT obstruct the intake filter and always keep it free from dust and hair.

- **Use a dry cloth to clean the appliance.**



DO NOT spray hairspray with the appliance switched on. There is a risk of fire.

SYMBOLS



Class II appliance



General Prohibition



Attention


DESCRIPTION OF THE APPLIANCE AND ACCESSORIES [Fig. A]

Look at Figure [A] in the illustration section to check the content of the packaging.

All figures are found in the inside pages of the cover.

- | | |
|----|-------------------------------|
| 1 | Handle |
| 2 | Attachment eyelet |
| 3 | Adjustment buttons |
| 3A | Air flow selection key |
| 3B | Air temperature selection key |
| 3C | Cold air shot button |
| 4 | Front grid |
| 5 | Ionizer |
| 5A | Ionizer LED |
| 6 | Intake filter |
| 6A | Filter mesh |
| 6B | Filter cap |
| 7 | Accessories |
| 7A | Nozzle for styling |
| 7B | Magic Volume Diffuser |

Explanation of the symbols in figure [A]:

 The appliance features the innovative ION Technology.

For the appliance features, refer to the external packaging.
To be used only with the accessories supplied.

USE OF ACCESSORIES

The hair dryer is provided with the accessories described above.

The accessory is mounted on the appliance by pressing it on to the front part of the hair dryer (4) until it is inserted. When finished using it, the accessory can be removed by pulling it firmly.

Nozzle for styling (7A)

Use the styling nozzle to direct the air jet as you wish.

Magic Volume Diffuser (7B)

Magic Volume Diffuser must be used as follows to achieve a voluminous effect:



After washing, towel dry hair delicately. For those with long hair, it is recommended to tie it using hairclips.

Proceed with by holding one hair lock at a time and lifting it (start from the lower locks and finish with the upper ones).

Insert the Magic Volume Diffuser at the bottom of the hair lock, lifting the latter delicately thanks to the long fingers, to start setting the volume (as if using your hand). Keep in place for a few seconds until the root is dry.



GB

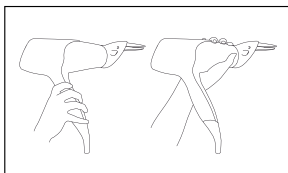


Lift the Magic Volume Diffuser so that the holes present under the fingers of the Magic volume Diffuser help set the volume and completely dry the lock of hair.

Rest the tapered pieces of the Magic Volume Diffuser directly on the head in order to complete the operation by adding volume to the external part of the lock of hair.



Remove the Magic Volume Diffuser and repeat operation on all other locks of hair.



Useful advice:

In order to facilitate drying the back of the head, the hair dryer can be held from the end of the sleeve.

USE

Refer to figure [A] in the illustrative guide of the instructions for use.

Appliance with separate keys for air flow (3A) and temperature (3B)

The two keys set air flow and temperature separately at the following levels:

Air flow button (3A)

0 = OFF
1 = medium air flow
2 = strong air flow

Temperature button (3B)

1 = low temperature
2 = medium temperature
3 = high temperature

Cold air shot button (3C)

If the appliance has this button, use it to set the straightened hair.

- If this button is pressed while the appliance is on, the hot air cools and the straightened hair setting lasts longer.
- Once the button is released, the appliance returns to a hot air flow at the selected level.

Ionizer

The appliance has an ionizer featuring ION technology. This function is automatically activated when the appliance is switched on. The LED (5A) indicates proper operation.

**STORAGE**

When the hair dryer is not used, unplug the appliance from the socket and store it in a dry and dust-free place.

Do not wind the power cord around the appliance. Coil it up loosely with no tight bends.

MAINTENANCE

**ATTENTION! Turn the appliance off and unplug it from the socket before cleaning!
Before re-using the appliance, ensure that all parts that have been cleaned with a damp cloth are completely dry!**

CLEANING**Cleaning the appliance and accessories**

Clean the appliance and the accessories (diffuser, nozzle) with a moist cloth when needed. Do not use solvents or other aggressive or abrasive detergents. This can damage the surface.

Check the intake opening of the appliance **regularly** and remove all hair and dust.

Cleaning the intake filter (6A)

If the appliance is provided with an intake filter, clean it as follows:

- Open the filter cap (6B), as shown in the figure.
- Remove the mesh (6A), if included and use a damp cloth to clean it together with the filter cap (6B).
- Let the parts dry well and put them back on in inverse order.

Note: the more dust is present in the place where the hair dryer is used, the more often the filter must be cleaned.

IT

DISPOSAL

The packaging is made up of recyclable material. Dispose of it in compliance with the environmental protection standards.



Pursuant to European Standard 2002/96/EC, the appliance must be disposed of at the end of its life span in a compliant manner.



This regards recycling useful substances in the appliance, which reduces the environmental impact. For further information, contact the local disposal body or the appliance dealer.

ASSISTANCE AND WARRANTY

To request repairs or purchase spare parts, please contact IMETEC's authorised customer assistance service on the Toll-Free Number below or via the website.

The appliance is covered by the manufacturer's warranty. For details, read the attached warranty sheet.

Failure to comply with the instructions for use and maintenance provided in this manual will render the manufacturer's warranty null and void.

IMETEC www.imetec.com		M1000657 0511 (MMYY)
<small>Tenacta Group S.p.A. Via Piemonte, 5/11 24052 AZZANO S. PAOLO (BG) ITALY Tel. +39.035.688.111 Fax +39.035.320.149</small>		



MANUEL D'INSTRUCTIONS POUR L'UTILISATION DU SÈCHE- CHEVEUX

Cher client, IMETEC vous remercie d'avoir choisi ce produit. Nous sommes certains que vous apprécierez la qualité et la fiabilité de cet appareil, conçu et fabriqué afin de satisfaire le client. Le présent manuel d'instructions a été rédigé de manière conforme à la norme européenne EN 62079.



ATTENTION! Instructions et avertissements pour une utilisation sûre.

Avant d'utiliser l'appareil, veuillez lire attentivement les instructions d'utilisation et en particulier les avertissements concernant la sécurité, et respectez-les. Conservez ce manuel ainsi que le guide illustré s'y rapportant, pour toute la durée de vie de l'appareil, à des fins de consultation. En cas de cession de l'appareil à un tiers, veuillez à lui fournir aussi toute la documentation.

Si lors de la lecture de ce mode d'emploi certaines parties sont difficiles à comprendre ou en cas de doutes, avant d'utiliser l'appareil, veuillez contacter le service d'assistance au Numéro Vert indiqué en bas de page.

INDEX

Consignes de sécurité	18
Légende des symboles	20
Description de l'appareil et des accessoires	20
Utilisation des accessoires	21
Utilisation	22
Conservation	23
Entretien	23
Elimination	24
Assistance et garantie	24

FR

CONSIGNES DE SÉCURITÉ

- **Cet appareil peut être utilisé par des mineurs de moins de 12 ans, par des personnes ayant des capacités physiques, sensorielles ou mentales réduites ou par des personnes sans expérience uniquement si elles ont été préalablement informées sur l'utilisation en toute sécurité de l'appareil et des dangers liés à ce dernier.**

Les enfants ne doivent pas jouer avec l'appareil. Le nettoyage et l'entretien de l'appareil ne doivent pas être effectués par des enfants sans la surveillance d'un adulte.

- **En cas d'utilisation de l'appareil dans une salle de bains, débrancher la fiche de la prise après utilisation, car la proximité de l'eau reste dangereuse même lorsque l'appareil est éteint.**
- **Afin de garantir plus de protection, il est conseillé d'installer dans le circuit électrique alimentant la salle de bains un dispositif à courant différentiel dont le courant différentiel de fonctionnement nominal ne dépasse**

FR

pas 30mA (idéalement 10 mA).
Demandez conseil à votre installateur
à ce sujet.

ATTENTION!



Ne pas utiliser cet appareil à
proximité de baignoires,
de lavabos ou de tout autre
récipient contenant de l'eau!
Ne jamais plonger l'appareil
dans l'eau!

- Après avoir sorti l'appareil de la boîte, vérifier l'intégrité de la marchandise en vous référant au schéma, et l'éventuelle présence de dégâts dus au transport. En cas de doute, ne pas utiliser l'appareil, et contacter le service d'assistance agréé.
- Le matériel d'emballage n'est pas un jouet pour enfants! Tenir le sac plastique hors de portée des enfants ; il existe des risques de suffocation !
- Avant de brancher l'appareil, vérifiez que les données de tension de réseau indiquées sur la plaque d'identification correspondent à celles du réseau électrique disponible. La plaque d'identification se trouve sur l'appareil.
- Le présent appareil doit être utilisé uniquement pour l'usage pour lequel il a été conçu, c'est-à-dire en tant que sèche-cheveux à usage domestique. Toute autre utilisation est considérée comme non conforme et donc dangereuse.



NE PAS utiliser l'appareil avec les mains mouillées ou les pieds humides ou nus.



NE PAS tirer le cordon d'alimentation ou l'appareil pour débrancher la fiche de la prise électrique.



NE PAS exposer l'appareil à l'humidité ou à l'effet d'agents atmosphériques (pluie, soleil).

- Débranchez toujours la fiche de l'alimentation électrique avant de nettoyer ou d'effectuer l'entretien de l'appareil ou s'il n'est pas utilisé.

FR

- En cas de panne ou de mauvais fonctionnement de l'appareil, l'éteindre et ne pas l'altérer. Pour toute réparation, adressez-vous uniquement à un centre d'assistance technique agréé.
- Si le cordon d'alimentation est endommagé, il doit être remplacé par un centre d'assistance technique agréé, de façon à prévenir tout risque.



NE bouchez PAS le filtre d'aspiration et maintenez-le toujours propre (sans poussière ni cheveux).

- Pour nettoyer l'appareil, utiliser un linge sec.



NE PAS pulvériser de laque pour cheveux lorsque l'appareil est allumé. Il existe un risque d'incendie.

LEGENDE DES SYMBOLES



Appareil de classe II



Interdiction Générale



Attention

DESCRIPTION DE L'APPAREIL ET DES ACCESSOIRES [Figure A]


Regardez la Figure [A] dans la partie des illustrations pour contrôler le contenu de l'emballage.

Toutes les figures se trouvent sur les pages internes de la couverture.

- | | |
|----|--|
| 1 | Manche |
| 2 | Anneau d'accrochage |
| 3 | Touches de réglage |
| 3A | Touche de sélection du débit d'air |
| 3B | Touche de sélection de la température de l'air |
| 3C | Touche coup d'air froid |
| 4 | Grille avant |
| 5 | Ionisateur |
| 5A | Voyant de contrôle ionisateur |
| 6 | Filtre d'aspiration |

- 6A Grille du filtre
- 6B Capot du filtre
- 7 Accessoires
 - 7A Convoyeur pour styling
 - 7B Magic Volume Diffuser

Explication des symboles de la figure [A] :

 L'appareil est équipé de la Technologie novatrice ION.

Pour les caractéristiques de l'appareil, consultez l'extérieur de l'emballage.

Utiliser uniquement avec les accessoires fournis.

UTILISATION DES ACCESSOIRES

Le sèche-cheveux est muni des accessoires susmentionnés. Pour le montage, appuyer l'accessoire désiré sur la partie avant destinée à l'accrochage (4) du sèche-cheveux jusqu'à ce qu'il soit enclenché. Après l'utilisation, les accessoires peuvent être enlevés, en les tirant avec force.

Convoyeur pour styling (7A)

Utiliser le convoyeur pour styling afin d'orienter le jet d'air sur les cheveux de la manière désirée.

Magic Volume Diffuser (7B)

Pour obtenir un effet volume, utilisez le il Magic Volume Diffuser de la manière suivante :



Après le lavage, tamponnez délicatement les cheveux avec une serviette. Pour les cheveux longs, attachez-les avec une pince à cheveux.

Procédez en prenant une mèche à la fois. Prévenez-la avec une main

et soulevez-la (commencez par les mèches les plus basses et terminer avec celles les plus hautes).

Introduisez le Magic Volume Diffuser à la base de la mèche en la soulevant délicatement au moyen des doigts allongés pour commencer à fixer le volume (comme si vous utilisez la main). Attendez quelques secondes dans cette position pour faire sécher la racine.

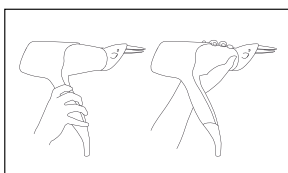


FR



Soulevez le Magic Volume Diffuser de telle manière que les trous situés en dessous des doigts vous aident à fixer le volume et à achever le séchage de la mèche.

Poser directement les bouts du Magic Volume Diffuser sur la peau afin de terminer l'opération en donnant du volume à la partie la plus externe de la mèche. Retirez le Magic Volume Diffuser et répétez l'opération sur toutes les autres mèches.



Conseil utile :

Pour faciliter le séchage de la partie arrière de la tête, vous pouvez empoigner le sèche-cheveux au bout du manche.

UTILISATION

Consulter la figure [A] dans le guide illustré du manuel d'instructions.

Appareil avec touches séparées pour le débit d'air (3A) et la température (3B)

Les deux touches servent au réglage séparé du débit d'air et de la température aux niveaux suivants:

Touche débit d'air (3A)

0 = ÉTEINT
1 = débit d'air moyen
2 = débit d'air fort

Touche température (3B)

1 = température basse
2 = température moyenne
3 = température élevée

Touche coup d'air froid (3C)

Si l'appareil dispose de cette touche, celle-ci peut être utilisée pour fixer le pli.

- Si l'on appuie sur cette touche avec l'appareil allumé, l'air chaud se refroidit et donne une meilleure tenue au pli.
- Dès que le bouton est relâché, l'appareil chauffe de nouveau et diffuse débit d'air chaud qui dépend du niveau sélectionné.

Ionisateur

L'appareil est équipé d'un ionisateur qui bénéficie de la technologie ION. Cette fonction s'active automatiquement lors de l'allumage de l'appareil. Le voyant de contrôle (5A) indique le fonctionnement correct.



CONSERVATION

En cas de non utilisation du sèche-cheveux, débrancher la fiche de la prise de courant et conserver l'appareil dans un lieu sec et protégé de la poussière.

Ne pas enrouler le cordon d'alimentation autour de l'appareil, mais l'enrouler sur lui-même sans le plier et sans trop serrer.

ENTRETIEN



**ATTENTION! Avant le nettoyage, arrêter l'appareil et débrancher la fiche de la prise de courant!
Avant de réutiliser l'appareil, assurez-vous que tous les éléments nettoyés à l'eau sont parfaitement secs!**

NETTOYAGE

Nettoyage de l'appareil et des accessoires

Nettoyer l'appareil et les accessoires (diffuseur, convoyeur) avec un linge humide si nécessaire. Ne pas utiliser de solvants ou d'autres détergents agressifs ou abrasifs. Ceci risquerait d'endommager leur surface.

Contrôler **régulièrement** l'ouverture d'aspiration de l'appareil et enlever la poussière et les cheveux qui y sont accumulés.

Nettoyage du filtre d'aspiration (6A)

Si l'appareil est muni d'un filtre d'aspiration, effectuer le nettoyage de la manière suivante:

- Ouvrir le capot du filtre (6B), comme indiqué sur la figure.
- Si elle est présente sur l'appareil, ôter la grille (6A) et la nettoyer avec un linge humide en même temps que le filtre du capot (6B).
- Faire sécher complètement les différents éléments puis les remonter dans l'ordre inverse.

Note : plus il y a de poussière dans la pièce où est utilisé le sèche-cheveux, plus le nettoyage du filtre doit être effectué à fréquemment.

FR

ELIMINATION

L'emballage du produit est composé de matériaux recyclables. Éliminez-le en vous conformant aux normes de protection de l'environnement.



En vertu de la norme européenne 2002/96/CE, l'appareil hors d'usage doit être éliminé selon les règles à la fin de son cycle d'utilisation.



Cela concerne le recyclage de substances utiles contenues dans l'appareil et permet la diminution de l'impact sur l'environnement. Pour plus d'informations, adressez-vous au centre de recyclage local ou au revendeur de l'appareil.

ASSISTANCE ET GARANTIE

Pour les réparations et l'achat de pièces de rechange, s'adresser au service agréé d'assistance pour les clients IMETEC, en contactant le Numéro Vert indiqué ci-dessous ou en consultant notre site internet.

L'appareil est couvert par une garantie du fabricant. Pour plus de détails, consultez la feuille de garantie jointe.

Le non-respect des instructions contenues dans ce manuel quant à l'utilisation, au soin et à la maintenance de l'appareil annule le droit à la garantie du fabricant.

 IMETEC www.imetec.com		M1000657 0511 (MMYY)
Tenacta Group S.p.A. Via Piemonte, 5/11 24052 AZZANO S. PAOLO (BG) ITALY		
Tel. +39.035.688.111 Fax +39.035.320.149		



ΕΓΧΕΙΡΙΔΙΟ ΟΔΗΓΙΩΝ ΚΑΙ ΧΡΗΣΗΣ ΓΙΑ ΣΕΣΟΥΑΡ ΜΑΛΛΙΩΝ

Αγαπητοί πελάτες, η IMETEC σας ευχαριστεί για την αγορά του παρόντος προϊόντος. Είμαστε σίγουροι ότι θα εκτιμήσετε την ποιότητα και αξιοπιστία αυτής της συσκευής, η οποία σχεδιάστηκε και κατασκευάστηκε με προτεραιότητα την ικανοποίηση του πελάτη. Το παρόν εγχειρίδιο οδηγιών δημιουργήθηκε σύμφωνα με τον ευρωπαϊκό κανονισμό EN 62079.



ΠΡΟΣΟΧΗ! Οδηγίες και προειδοποιήσεις για την ασφαλή λειτουργία.

Πριν χρησιμοποιήσετε τη συσκευή, διαβάστε προσεκτικά τις οδηγίες χρήσης και ειδικότερα τις προειδοποιήσεις για την ασφάλεια. Φυλάξτε το παρόν εγχειρίδιο μαζί με τον αντίστοιχο εικονογραφημένο οδηγό, για όλη τη διάρκεια ζωής της συσκευής, για να μπορείτε να το συμβουλευέστε. Σε περίπτωση παραχώρησης της συσκευής σε τρίτους, παραδώστε επίσης και όλη την τεκμηρίωση.

Αν κατά τη διάρκεια της ανάγνωσης του παρόντος εγχειριδίου οδηγιών, σε ορισμένα μέρη η κατανόηση είναι δύσκολη ή προκύπτουν αμφιβολίες, πριν χρησιμοποιήσετε το προϊόν επικοινωνήστε με την εταιρεία στη διεύθυνση που υποδεικνύεται στην τελευταία σελίδα.

ΠΕΡΙΕΧΟΜΕΝΑ

Προειδοποιήσεις για την ασφάλεια	26
Λεζάντα συμβόλων	28
Περιγραφή συσκευής και εξαρτημάτων	28
Χρήση των αξεσουάρ	29
Χρήση	30
Διατήρηση	31
Συντήρηση	31
Απόρριψη	32
Τεχνική υποστήριξη και εγγύηση	32

EL

ΠΡΟΕΙΔΟΠΟΙΗΣΕΙΣ ΓΙΑ ΤΗΝ ΑΣΦΑΛΕΙΑ

- Η συσκευή αυτή μπορεί να χρησιμοποιηθεί από παιδιά άνω των 12 ετών, από άτομα με μειωμένες σωματικές, αισθητήριες ή διανοητικές ικανότητες ή από άτομα χωρίς εμπειρία μόνο αν έχουν προηγουμένως εκπαιδευτεί ως προς την ασφαλή χρήση και μόνο αν έχουν ενημερωθεί σχετικά με τους κινδύνους που συνοδεύουν το ίδιο το προϊόν.

Τα παιδιά δεν πρέπει να παίζουν με τη συσκευή. Ο καθαρισμός και η συντήρηση της συσκευής δεν πρέπει να γίνεται από παιδιά χωρίς την επιτήρηση ενός ενήλικα.

- Εάν χρησιμοποιείτε τη συσκευή στο μπάνιο, αποσυνδέετε πάντα το φις από την πρίζα μετά τη χρήση, γιατί η παρουσία του νερού μπορεί να είναι επικίνδυνη ακόμη και όταν η συσκευή είναι σβηστή.
- Για την εξασφάλιση καλύτερης προστασίας, σας συνιστούμε την εγκατάσταση συσκευής διαφορικού ρεύματος στο ηλεκτρικό κύκλωμα τροφοδοσίας του μπάνιου, με




EL

ονομαστικό διαφορικό ρεύμα λειτουργίας όχι ανώτερο των 30 mA (το ιδανικό είναι 10mA). Για το σκοπό αυτό συμβουλευθείτε τον εγκαταστάτη.

ΠΡΟΣΟΧΗ!



Μη χρησιμοποιείτε τη συσκευή κοντά σε μπανιέρες, νεροχύτες ή άλλα δοχεία που περιέχουν νερό! Μη βυθίζετε σε καμιά περίπτωση τη συσκευή σε νερό!

- Αφού αφαιρέσετε τη συσκευή από τη συσκευασία, βεβαιωθείτε για την ακεραιότητά της βάσει του σχεδίου, βεβαιωθείτε, επίσης ότι δεν έχει υποστεί ζημιές κατά τη μεταφορά. Σε περίπτωση αμφιβολίας, μη χρησιμοποιείτε τη συσκευή και απευθυνθείτε στην εξουσιοδοτημένη τεχνική υποστήριξη.
 - Το υλικό της συσκευασίας δεν είναι παιχνίδι για παιδιά! Κρατήστε την πλαστική σακούλα μακριά από παιδιά. Κίνδυνος ασφυξίας!
 - Πριν συνδέσετε τη συσκευή, βεβαιωθείτε ότι τα στοιχεία της τάσης δικτύου που αναγράφονται στην πινακίδα αναγνώρισης αντιστοιχούν σε εκείνα του ηλεκτρικού δικτύου. Η ετικέτα αναγνώρισης βρίσκεται στη συσκευή.
 - Η παρούσα συσκευή πρέπει να χρησιμοποιείται μόνο για το σκοπό για τον οποίο έχει κατασκευαστεί, δηλαδή ως σεσουάρ στεγνωμάτος μαλλιών για οικιακή χρήση. Οποιαδήποτε άλλη χρήση θεωρείται μη σύμφωνη και επομένως επικίνδυνη.
-  ΜΗΝ χρησιμοποιείτε την συσκευή, με βρεγμένα χέρια ή με υγρά και γυμνά πόδια.
-  ΜΗΝ τραβάτε το ηλεκτρικό καλώδιο ή τη συσκευή, για να αποσυνδέσετε το φισ από την πρίζα του ρεύματος.
-  ΜΗΝ εκθέτετε τη συσκευή σε υγρασία ή στην επίδραση των καιρικών μεταβολών (βροχή, ήλιος).
- Αποσυνδέετε πάντα το φισ από την πρίζα του ρεύματος πριν από τον καθαρισμό ή τη συντήρηση και σε περίπτωση που η συσκευή δε χρησιμοποιείται.

ΕΛ

- Σε περίπτωση βλάβης ή κακής λειτουργίας της συσκευής, σβήστε την και μην επιχειρήσετε να την επισκευάσετε. Για οποιαδήποτε επισκευή απευθυνθείτε μόνο σε ένα εξουσιοδοτημένο κέντρο τεχνικής υποστήριξης.
- Αν το καλώδιο τροφοδοσίας έχει καταστραφεί, θα πρέπει να αντικατασταθεί σε ένα εξουσιοδοτημένο κέντρο τεχνικής υποστήριξης, έτσι ώστε να αποφευχθεί κάθε κίνδυνος.



ΜΗ φράζετε το φίλτρο αναρρόφησης και διατηρήστε το πάντα ελεύθερο από σκόνη και μαλλιά.

- Χρησιμοποιήστε ένα στεγνό πανί για να καθαρίσετε τη συσκευή.



ΜΗΝ χρησιμοποιείτε σε καμία περίπτωση σπρέι μαλλιών με τη συσκευή σε λειτουργία. Υπάρχει κίνδυνος πυρκαγιάς.

ΛΕΞΑΝΤΑ ΣΥΜΒΟΛΩΝ



Συσκευή κατηγορίας II



Γενική Απαγόρευση



Προσοχή

ΠΕΡΙΓΡΑΦΗ ΤΗΣ ΣΥΣΚΕΥΗΣ ΚΑΙ ΤΩΝ ΕΞΑΡΤΗΜΑΤΩΝ [Εικ. Α]


Κοιτάξτε την Εικόνα [Α] στον τομέα των εικόνων για να ελέγξετε το περιεχόμενο της συσκευασίας.

Όλες οι εικόνες βρίσκονται στις εσωτερικές σελίδες του εξώφυλλου.

- 1 Χερούλι
- 2 Κρίκος για τη σύνδεση
- 3 Πλήκτρα ρύθμισης
- 3A Πλήκτρο επιλογής ροής αέρα
- 3B Πλήκτρο επιλογής θερμοκρασίας αέρα
- 3C Πλήκτρο κρύου αέρα
- 4 Μπροστινό πλέγμα
- 5 Ιονιστής
- 5A Φωτεινή ένδειξη ελέγχου του ιονιστή
- 6 Φίλτρο αναρρόφησης
- 6A Δίχτυ φίλτρου
- 6B Κάλυμμα του φίλτρου
- 7 Αξεσουάρ

- 7A Μεταφορέας για styling
7B Magic volume Diffuser

Επεξήγηση των συμβόλων στην εικόνα [A]:

 Η συσκευή είναι εξοπλισμένη με την πρωτοποριακή ION Technology.

Για τα χαρακτηριστικά της συσκευής, ανατρέξτε στο εξωτερικό της συσκευασίας.

Χρησιμοποιείτε μόνο με τα αξεσουάρ που παρέχονται.

ΧΡΗΣΗ ΤΩΝ ΑΞΕΣΟΥΑΡ

Το σεσουάρ μαλλιών είναι εξοπλισμένο με τα αξεσουάρ που αναφέρονται παραπάνω.

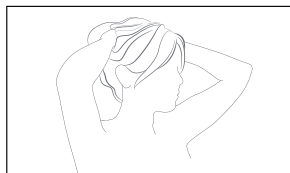
Για τη συναρμολόγηση, πατήστε το αξεσουάρ που θέλετε στο μπροστινό μέρος του γάντζου (4) του σεσουάρ μαλλιών μέχρι να το καταχωρήσετε. Μετά τη χρήση, αυτά μπορεί να αφαιρεθούν τραβώντας τα με δύναμη.

Μεταφορέας για styling (7A)

Χρησιμοποιείτε το μεταφορέα για styling έως ότου προσανατολίσετε τη ρίψη του αέρα στα μαλλιά όπως θέλετε.

Magic Volume Diffuser (7B)

Για να πετύχετε ένα αποτέλεσμα με όγκο, χρησιμοποιείτε το Magic Volume Diffuser ακολουθώντας τα ακόλουθα βήματα:



Μετά το λούσιμο στεγνώστε ταμποναριστά τα μαλλιά με μια πετσέτα. Αν έχετε μακριά μαλλιά είναι καλύτερα να τα μαζέψετε με λαβίδες. Προχωρήστε με κάθε τούφα, παίρνοντάς τη και ανασηκώνοντάς τη με το ένα χέρι (αρχίζοντας από τις κάτω τούφες για να τελειώσετε με τις επάνω).

Βάλτε το Magic Volume Diffuser στη βάση της τούφας, ανασηκώστε την απαλά με τεντωμένα τα δάχτυλα για να αρχίσετε να καθορίζετε τον όγκο (σαν να χρησιμοποιούσατε το χέρι). Περιμένετε για κάποια δευτερόλεπτα μέχρι να στεγνώσει η ρίζα.



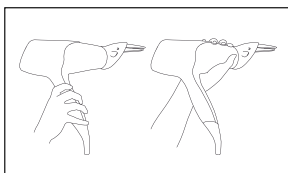
ΕΛ



Σηκώστε το Magic Volume Diffuser έτσι ώστε οι τρύπες που υπάρχουν κάτω από τα δάχτυλα του Magic Volume Diffuser να βοηθούν το φιξάρισμα του όγκου και την ολοκλήρωση του στεγνώματος της τούφας.

Ακουμπήστε απευθείας πάνω στο τριχωτό της κεφαλής τα ειδικά πάχη του Magic Volume Diffuser έτσι ώστε να μπορέσετε να ολοκληρώσετε την εργασία δίνοντας όγκο στο εξωτερικό σημείο της τούφας.

Αφαιρέστε το Magic Volume Diffuser και επαναλάβετε την ίδια εργασία σε όλες τις άλλες τούφες.



Χρήσιμη συμβουλή:

Για να διευκολύνετε το στέγνωμα στο πίσω μέρος της κεφαλής, μπορείτε να σφίξετε με το χέρι το σεσουάρ μαλλιών στην άκρη του μανικιού.

ΧΡΗΣΗ

Συμβουλευτείτε την εικόνα [A] στον εικονογραφημένο οδηγό του εγχειριδίου των οδηγιών.

Συσκευή με ξεχωριστά πλήκτρα για τη ροή του αέρα (3A) και τη θερμοκρασία (3B)

Τα δύο πλήκτρα χρησιμεύουν για τη ξεχωριστή ρύθμιση της ροής του αέρα και της θερμοκρασίας στα ακόλουθα επίπεδα:

Πλήκτρο ροής αέρα (3A)

0 = ΣΒΗΣΜΕΝΟ

1 = μεσαία ροή αέρα

2 = δυνατή ροή αέρα

Πλήκτρο θερμοκρασίας (3B)

1 = θερμοκρασία χαμηλή

2 = μεσαία θερμοκρασία

3 = υψηλή θερμοκρασία

Πλήκτρο ροής κρύου αέρα (3C)

Αν η συσκευή είναι εξοπλισμένη με αυτό το πλήκτρο, μπορεί να χρησιμοποιείται για να φιξάρει το χτένισμα.

- Αν πατήσετε αυτό το πλήκτρο με τη συσκευή αναμμένη, ο θερμός αέρας κρύνει και προσδίδει ένα καλύτερο κράτημα στο χτένισμα.
- Αμέσως μόλις αφήσετε το πλήκτρο, η συσκευή δημιουργεί εκ νέου τη ροή του θερμού αέρα που ανταποκρίνεται στο επίπεδο που έχετε επιλέξει.

Ιονιστής

Η συσκευή είναι εξοπλισμένη με ιονιστή, σύμφωνα με την τεχνολογία ION. Η λειτουργία αυτή ενεργοποιείται αυτόματα κατά την έναυση της συσκευής. Η φωτεινή ένδειξη ελέγχου (5A) δείχνει τη σωστή λειτουργία.

**ΔΙΑΤΗΡΗΣΗ**

Σε περίπτωση που δεν γίνεται συχνή χρήση του σεσουάρ μαλλιών, αποσυνδέστε το φισ από την πρίζα και διατηρείστε την συσκευή σε στεγνό και καθαρό χώρο.

Μην τυλίγετε το καλώδιο του δικτύου γύρω από τη συσκευή, απλώς τυλίξτε το χαλαρά χωρίς να το διπλώνετε.

ΣΥΝΤΗΡΗΣΗ

ΠΡΟΣΟΧΗ! Πριν από κάθε καθαρισμό σβήστε τη συσκευή και αποσυνδέστε το φισ από την πρίζα! Πριν χρησιμοποιήσετε τη συσκευή, βεβαιωθείτε πως όλα τα σημεία που έχουν καθαριστεί έχουν στεγνώσει πλήρως!

ΚΑΘΑΡΙΣΜΟΣ**Καθαρισμός της συσκευής και των αξεσουάρ**

Καθαρίστε τη συσκευή και τα αξεσουάρ (διαχύτη, μεταφορέα) αν χρειάζεται με ένα υγρό πανί. Μη χρησιμοποιείτε διαλύτες ή άλλα σκληρά ή διαβρωτικά καθαριστικά. Σε αντίθετη περίπτωση, μπορεί να κάνετε ζημιά στην επιφάνεια.

Ελέγχετε **τακτικά** το στόμιο αναρρόφησης της συσκευής και αφαιρέστε τη σκόνη και τα μαλλιά που έχουν συσσωρευτεί.

Καθαρισμός φίλτρου αναρρόφησης (6A)

Αν η συσκευή είναι εξοπλισμένη με φίλτρο αναρρόφησης, για τον καθαρισμό προχωρήστε ως εξής:

- Ανοίξτε το κάλυμμα του φίλτρου (6B), όπως φαίνεται στην εικόνα.
- Αφαιρέστε, αν υπάρχει στη συσκευή, το δίχτυ (6A) και καθαρίστε το μαζί με το κάλυμμα του φίλτρου (6B) με ένα υγρό πανί.
- Στεγνώστε πλήρως τα μέρη και επανατοποθετήστε τα ακολουθώντας την αντίθετη σειρά.

Σημείωση: όσο περισσότερη σκόνη υπάρχει στο περιβάλλον όπου χρησιμοποιείται το σεσουάρ μαλλιών, τόσο μεγαλύτερη είναι και η συχνότητα με την οποία πρέπει να καθαρίζεται το φίλτρο.

ΕΛ

ΑΠΟΡΡΙΨΗ

Η συσκευασία του προϊόντος αποτελείται από ανακυκλώσιμα υλικά. Απορρίψτε το σύμφωνα με τους κανονισμούς για την προστασία του περιβάλλοντος.



Σύμφωνα με τον ευρωπαϊκό κανονισμό 2002/96/ΕΚ, η συσκευή σε αχρησία στο τέλος του κύκλου χρήσης της θα πρέπει να διατίθεται βάσει συμμόρφωσης.



Αυτό αφορά την ανακύκλωση χρήσιμων υλικών της συσκευής και βοηθά στη μείωση της περιβαλλοντικής ρύπανσης. Για περισσότερες πληροφορίες, απευθυνθείτε στον τοπικό φορέα διάθεσης ή στον αντιπρόσωπο της συσκευής.

ΤΕΧΝΙΚΗ ΥΠΟΣΤΗΡΙΞΗ ΚΑΙ ΕΓΓΥΗΣΗ

Για τις επισκευές ή την αγορά των ανταλλακτικών απευθυνθείτε στο εξουσιοδοτημένο κέντρο τεχνικής υποστήριξης των πελατών της IMETEC καλώντας τον Αριθμό Χωρίς Χρέωση που αναφέρεται παρακάτω ή συμβουλευτείτε τον ιστοσελίδα.

Η συσκευή καλύπτεται από εγγύηση του κατασκευαστή. Για περισσότερες λεπτομέρειες, συμβουλευτείτε το συνοδευτικό φύλλο εγγύησης.

Η παράλειψη συμμόρφωσης προς τις οδηγίες του παρόντος εγχειριδίου χρήσης, όπως επίσης και η έλλειψη προσοχής και συντήρησης του προϊόντος ακυρώνουν την εγγύηση του κατασκευαστή.

IMETEC

www.imetec.com

Tenacta Group S.p.A. Via Piemonte, 5/11 24052 AZZANO S. PAOLO (BG) ITALY
Tel. +39.035.688.111 Fax +39.035.320.149

M1000657
0511 (MMVV)



HASZNÁLATI UTASÍTÁS HAJSZÁRÍTÓHOZ

Kedves vásárlónk! Az IMETEC köszönetet szeretne mondani azért, hogy termékünket választotta. Bizonyosak vagyunk abban, hogy a vásárlónk igényeinek maximális figyelembe vételével tervezett és gyártott készülékünk minősége és megbízhatósága az Ön megalégedésére szolgál. A használati útmutató az EN 62079 európai szabvány alapján készült.



FIGYELEM! Utasítások és tudnivalók a biztonságos használat érdekében.

A termék használata előtt figyelmesen olvassa el a jelen füzetben lévő utasításokat ill. figyelmeztetéseket, és tartsa be azokat. Őrizze meg ezt a kézikönyvet és a használati útmutatót későbbi használatra a termék teljes élettartama alatt. Ha a készüléket továbbadja egy másik felhasználónak, akkor a teljes dokumentációt is mellékelje.

Ha a használati útmutató olvasása során bármilyen kétsége vagy kérdése merülne fel a termék használatával kapcsolatban, a termék használatának megkezdése előtt lépjen kapcsolatba a gyártóval az utolsó oldalon található címen.

TARTALOMJEGYZÉK

Biztonsági utasítások.....	34
Jelmagyarázat.....	36
A készülék és tartozékainak leírása.....	36
A tartozékok használata.....	37
Használat.....	38
Tárolás.....	39
Karbantartás.....	39
Hulladékba helyezés.....	40
Szerviz és garancia.....	40

HU

BIZTONSÁGI UTASÍTÁSOK

- **Ezen készüléket 12 éven felüli kiskorúak, csökkent szellemi, fizikai képességekkel rendelkező személyek ill. megfelelő jártassággal nem rendelkezők csak abban az esetben használhatják, ha a készülék használatát megelőzően megfelelő információval látták el őket a készülék biztonságos használatáról és a készülék használatával járó veszélyekről.**
Ügyeljen, hogy gyermekek ne játsszanak a készülékkel. Gyermekek a készülék tisztítását és karbantartását csak felnőtt felügyelete mellett végezhetik.
- **Ha a készüléket a fürdőszobában használja, a használat után mindig húzza ki a dugót az aljzatból, mivel a víz közelsége kikapcsolt készülék mellett is veszélyforrást jelent.**
- **Nagyobb fokú védelem garantálása érdekében ajánlatos a fürdőszoba energiaellátását biztosító elektromos hálózatra egy differenciálvédelmi egységet**




HU

felszerelni, melynek névleges működési differenciál árama nem lépi túl a 30 mA-t (az ideális érték 10 mA). Kérjen érdembeli tanácsot villanszerelőjétől.

FIGYELEM!



Ne használja ezt a készüléket fürdőkádak, mosdók, vagy más vizet tároló edények közelében. Soha ne merítse a készüléket vízbe.

- Miután kivette a készüléket a csomagolásából, a rajz segítségével ellenőrizze a csomagolás tartalmának épségét és a szállítás során esetlegesen bekövetkezett károkat. Amennyiben kétségei merülnének fel, ne használja a készüléket, hanem forduljon a vevőszolgálathoz.
 - A csomagolóanyag nem játékszer! A műanyagtasak gyermekektől távol tartandó. Fulladásveszély!
 - Mielőtt csatlakoztatná a készüléket, ellenőrizze, hogy az azonosító címkén látható feszültségértékek megegyeznek-e a rendelkezésre álló hálózati feszültség értékével. Az azonosító adattábla a készüléken található.
 - Ez a készülék rendeltetészerűen használható, vagyis háztartási használatú, hajszárítóként. Minden más használat nem rendeltetészerűnek, és mint ilyen, veszélyesnek minősül.
-  NE használja a készüléket vizes kézzel, mezítláb vagy ha nedves a lába.
 -  NE húzza a tápvezetékét vagy magát a készüléket a villásdugó elektromos aljzatból történő eltávolításához.
 -  NE tegye ki a készüléket nedvesség vagy az időjárási viszonyok (eső, napfény) hatásainak.
- Tisztítás vagy karbantartás előtt valamint ha a készüléket nem használja, húzza ki a villásdugót a hálózati csatlakozóból.

HU

- Ha a készülék meghibásodott vagy nem működik megfelelően, kapcsolja ki. A készüléket ne próbálja meg szétszerelni. Amennyiben a készülék javításra szorul, forduljon a hivatalos műszaki szervizszolgálathoz.
- Bármilyen nemű kockázat elkerülése érdekében ha a tápvezeték sérült, kérje cseréjét a hivatalos műszaki szervizszolgáltatótól.



NE záródjon el a szívószűrő és mindig védett legyen a por és a hajsálak ellen.

- A készüléket tisztítsa száraz ruhával.



NE porlasszon hajlakkot a készülék működése közben. Ez tűzveszélyt okozhat.

JELMAGYARÁZAT



II. osztályú készülék



Általános tiltás



Figyelem


A KÉSZÜLÉK ÉS TARTOZÉKAINAK LEÍRÁSA [A Ábra]

Nézze meg az Ábrát [A] a csomag tartalmának ellenőrzéséhez.
Az összes ábra a borítólap belső oldalain található.

- 1 Nyél
- 2 Akasztóhorog
- 3 Szabályozó gombok
 - 3A Levegő áramlás szabályozó gomb
 - 3B Levegő hőmérséklet kiválasztó gomb
 - 3C Hideg levegő gomb
- 4 Elülső rács
- 5 Ionkibocsátó berendezés
 - 5A Az ionkibocsátó berendezés működést jelző led
- 6 Szívószűrő
 - 6A Szűrőháló
 - 6B Szűrőörögző
- 7 Tartozékok

- 7A Hajformázó előtét
- 7B Magic volume Diffuser

Az [A] ábra jelmagyarázata:

 A készülék az innovatív ION technológiát alkalmazza.

A hajformázó jellemzői a csomagoláson láthatók.
A készüléket kizárólag a csomagban található tartozékokkal használja.

A TARTOZÉKOK HASZNÁLATA

A készülék a fentiekben bemutatott tartozékokkal rendelkezik. A kívánt tartozék felszereléséhez nyomja a tartozékot a hajszárító elülső felére (4), amíg nem kattant. A használat befejezését követően az eltávolításhoz húzza meg erőteljesen a tartozékot.

Hajformázó előtét (7A)

A hajformázó előtét segítségével a levegőt a kiválasztott módon irányíthatja a hajra.

Magic volume Diffuser (7B)

A dús hatás érdekében használja a Magic Volume Diffusert, és kövesse az alábbiakat:



A mosást követően egy törölközővel gyengéden szárítsa meg a haját. Ha hosszabb a haja, fogja össze egy csipesszel. Haladjon tincsről-tincsre, a tincseket emelje fel kézzel (kezdje az alsó tincsektől, majd

haladjon a fejtető irányába).

Helyezze a Magic Volume Diffusert a tincs tövéhez, a tincset emelje fel az ujjakkal a tincs rögzítéséhez (úgy mintha csak a kezét használná). Tartsa a hajszárítót ebben a helyzetben, amíg a haj a tövénél meg nem szárad.



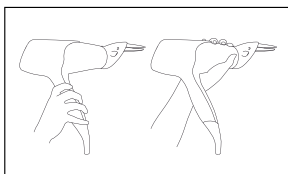
HU



Emelje fel a Magic Volume Diffusert úgy, hogy az ujjak alatt található nyílások fixálhassák a dús hatást, és a tincs könnyebben megszáradjon.

A művelet befejezéséhez és a hajvégek dúsításához helyezze közvetlenül a fejbőrrre a Magic Volume Diffuser speciális távtartóit.

Vegye ki a hajából a Magic Volume Diffusert, majd ismételje meg a műveletet a többi tincsen is.



Jótanács:

A tarkó környéki hajszáritás megkönnyítése érdekében a hajszáritót a cső végénél is megfoghatja.

HASZNÁLAT

Tanulmányozza a használati útmutatóban található [A] ábrát.

Külön levegő áramlás sebesség (3A) és hőmérséklet szabályozó (3B) gombokkal rendelkező készülékek

Két külön gombbal szabályozhatja a levegő sebességének áramlását és a hőmérsékletet az alábbiak szerint:

Levegő

szabályozó gomb (3A)

0 = KIKAPCSOLVA
1 = közepes levegő áramlás
2 = erős levegő áramlás

Hőmérséklet

szabályozó gomb (3B)

1 = alacsony hőmérséklet
2 = közepes hőmérséklet
3 = magas hőmérséklet

Hideg levegő gomb (3C)

Amennyiben a készüléken van ilyen gomb, ezt beszárított frizura rögzítésére használhatja.

- Ha a készülék bekapcsolt állapotában megnyomja ezt a gombot, a meleg levegő áramlását hideg levegő váltja fel, és jobb tartást biztosít a hajnak.
- Amint elengedi a gombot, a hideg levegőt a beállított hőmérsékletű meleg levegő váltja fel.

Ionkibocsátó berendezés

A készülék ION technológiát alkalmazó ionkibocsátó berendezéssel rendelkezik. A funkció a készülék bekapcsolásával együtt automatikusan elindul. A működést jelző led (5A) mutatja a berendezés megfelelő működését.



TÁROLÁS

Ha nem használja a hajszárítót, húzza ki a dugót az aljzatból, és tegye a készüléket száraz portól védett helyre.

Ne tekerje a vezetékét a készülék köré, inkább tekerje fel úgy, hogy a vezeték ne törjön meg.

KARBANTARTÁS



FIGYELEM! A tisztítás előtt kapcsolja ki a készüléket és húzza ki a dugót az aljzatból!
A készülék használata előtt ellenőrizze, hogy a nedves ruhával tisztított részek teljesen megszáradtak-e!

TISZTÍTÁS

A készülék és a tartozékok tisztítása

Szükség esetén a készüléket és a tartozékokat (diffúzor, hajformázó előtét) egy nedves ruhával tisztítsa meg. Ne használjon oldószereket vagy egyéb agresszív tisztítószerkeket ill. súrolószereket. Ezen anyagok használata károsíthatja a felületet.

Ellenőrizze **rendszeresen** a készülék kimeneti nyílásait és távolítsa el onnan a lerakódott port és a hajszálakat.

Szívó szűrő tisztítása (6A)

Ha a készülék rendelkezik egy beszívás oldali szűrővel, a tisztításához járjon el az alábbiak szerint:

- Nyissa ki a szűrő rögzítő elemet (6B) az ábrán látható módon.
- Ha a készüléken van háló (6A), vegye ki, és tisztítsa meg a szűrő rögzítő elemmel (6B) együtt. A tisztításhoz használjon nedves ruhát.
- Hagyja az elemeket megszáradni, majd helyezze őket vissza a készülékre a fentiek műveletekkel ellentétes sorrendben.

HU

Megjegyzés: ha a hajszártót a szokásosnál porosabb környezetben használja, tisztítsa a szűrőt gyakrabban.

HULLADÉKBA HELYEZÉS



A termék csomagolása újrafelhasználható anyagokból áll. Ezeket környezetbarát módon helyezze hulladékba.

A 2002/96/EK európai irányelvnek megfelelően a használaton kívüli készüléket hasznos élettartama végén szabályszerűen kell hulladékba helyezni.



Ez a készülékben található hasznos anyagok újrafelhasználásra vonatkozik, mely lehetővé teszi a környezetre gyakorolt hatás mérsékelését. Bővebb felvilágosításért forduljon a helyi hulladékhasznosító vállalathoz, vagy ahhoz az üzlethez, ahol a készüléket vásárolta.

SZERVIZ ÉS GARANCIA

Javítások vagy cserealkatrészek beszerzésének szükségessége esetén forduljon az IMETEC ügyfélszolgálatához az alábbi zöld számon vagy a honlapon található információ segítségével.

A készülékre a gyártó garanciája érvényes. További részletek a mellékelt garanciajegyen találhatók.

A jelen használati, kezelési és karbantartási útmutatóban foglalt utasítások be nem tartása a gyártói jótállás megszűnését vonja maga után.

IMETEC

www.imetec.com

Tenacta Group S.p.A. Via Piemonte, 5/11 24052 AZZANO S. PAOLO (BG) ITALY
Tel. +39.035.688.111 Fax +39.035.320.149

M100657
0511 (MMYY)



MANUAL DE INSTRUÇÕES PARA O USO DO SECADOR DE CABELOS

Estimado cliente, IMETEC gostaria de agradecer-lhe por ter adquirido este produto. Estamos certos de que irá apreciar a qualidade e fiabilidade deste aparelho que foi desenvolvido e fabricado para colocar, em primeiro lugar, a satisfação do cliente. O presente manual de instruções foi redigido em conformidade com a norma europeia EN 62079.



ATENÇÃO! Instruções e advertências para o uso seguro.

Antes de utilizar o aparelho, leia cuidadosamente as instruções para o uso e, de modo especial, as advertências sobre segurança, e siga-as. Conserve este manual junto com o guia ilustrado durante toda a vida útil do aparelho para que ambos sejam facilmente consultáveis. Se o aparelho for cedido a terceiros, entregue também toda a documentação.

Se durante a leitura deste manual de instruções de uso algumas partes resultarem de difícil compreensão ou se surgirem dúvidas, contacte a empresa no endereço indicado na última página antes de utilizar o produto.

ÍNDICE

Advertências sobre a segurança	42
Legenda símbolos	44
Descrição do aparelho e dos acessórios	44
Utilização dos acessórios	45
Utilização	46
Conservação	47
Manutenção	47
Eliminação	48
Assistência e garantia	48

PT

ADVERTÊNCIAS SOBRE A SEGURANÇA

- **Este aparelho pode ser utilizado por menores de idade, superior a 12 anos, por pessoas com capacidades físicas, sensoriais ou mentais reduzidas e por pessoas inexperientes somente se previamente instruídas sobre o uso com segurança e se informados sobre os perigos relacionados ao produto.**

As crianças não podem brincar com o aparelho. A limpeza e a manutenção do aparelho não podem ser feitas por crianças sem a supervisão de um adulto.

- **Se o aparelho for utilizado em locais para o banho, desligue a ficha da tomada após o uso porque a aproximação com a água é perigosa mesmo com o aparelho desligado.**
- **Com a finalidade de assegurar melhor proteção, aconselha-se instalar um dispositivo com corrente diferencial no circuito elétrico que alimenta o local**

PT

para banho com corrente de funcionamento nominal não superior a 30mA (o ideal é 10mA). Peça a seu instalador um conselho a respeito.

ATENÇÃO!



Não utilize o aparelho nas proximidades de banheiras, pias ou outros recipientes que contenham água! Nunca mergulhe o aparelho na água!

- Após desembalar o aparelho, certifique-se da integridade de todos os componentes, com base na ilustração, e verifique se há danos causados pelo transporte. Em caso de dúvidas, não utilize o aparelho e dirija-se ao serviço de assistência autorizado.
- O material da embalagem não é um brinquedo para crianças! Mantenha o saco plástico fora do alcance das crianças pois existe o perigo de sufocamento!
- Antes de ligar o aparelho, controle se os dados da tensão de rede descritos na placa de identificação correspondem aos valores da rede elétrica disponível. A placa de identificação encontra-se no aparelho.
- Este aparelho deve ser utilizado somente para os fins para os quais foi projetado, ou seja, como secador de cabelos para uso doméstico. Qualquer tipo de uso diferente deve ser considerado impróprio e, portanto, perigoso.



NÃO utilize o aparelho com as mãos molhadas ou pés húmidos ou descalços.



NÃO puxe o cabo de alimentação ou o aparelho para retirar a ficha da tomada de corrente.



NÃO exponha o aparelho à humidade e às ações de fenómenos atmosféricos (chuva, sol).

PT

- Desconecte sempre a ficha da rede de alimentação elétrica antes de efetuar operações de limpeza ou manutenção e em caso de inutilização do aparelho.
- Em caso de defeito ou funcionamento irregular do aparelho, desligue-o e não viole os lacres. Para os consertos, dirija-se somente a um centro de assistência técnica autorizado.
- Se o cabo de alimentação estiver danificado deve ser substituído em um centro de assistência técnica autorizado para evitar qualquer tipo de risco.



NÃO obstrua o filtro de aspiração e mantenha-o limpo, sem pó e nem cabelos.

- Para limpar o aparelho, use um pano seco.



NÃO use sprays para cabelo com o aparelho a funcionar. Existe o perigo de incêndio.

LEGENDA SÍMBOLOS



Aparelho de classe II



Proibição geral



Atenção

DESCRIÇÃO DO APARELHO E DOS ACESSÓRIOS [Fig. A]


Observe a Figura [A] na secção das ilustrações para controlar o conteúdo da embalagem.

Todas as figuras encontram-se nas páginas internas da capa.

- | | |
|----|---------------------------------------|
| 1 | Cabo |
| 2 | Anel de encaixe |
| 3 | Teclas de regulação |
| 3A | Tecla de seleção do fluxo de ar |
| 3B | Tecla de seleção da temperatura do ar |
| 3C | Tecla de jato de ar frio |
| 4 | Grade anterior |
| 5 | Ionizador |
| 5A | LED de controlo do ionizador |

- 6 Filtro de aspiração
 - 6A Rede do filtro
 - 6B Tampa do filtro
- 7 Acessórios
 - 7A Bocal direcionador para a modelagem
 - 7B Difusor “Magic Volume”

Explicação dos símbolos presentes na figura [A]:

 O aparelho é dotado da inovativa ION Technology.

Para as características do aparelho, consulte a embalagem externa.

Use somente com os acessórios fornecidos.

UTILIZAÇÃO DOS ACESSÓRIOS

O secador de cabelos é dotado dos acessórios acima descritos.

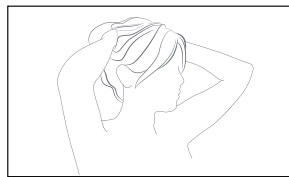
Para a montagem, pressione o acessório desejado na parte frontal de encaixe (4) do secador de cabelos até que o mesmo seja inserido. Para retirá-los após o uso, puxe-os com força.

Bocal direcionador para a modelagem (7A)

Utilize o bocal direcionador para a modelagem para orientar o jato de ar nos cabelos como desejado.

Difusor “Magic Volume” (7B)

Para obter o efeito volume, utilize o difusor “Magic Volume” seguindo as instruções abaixo descritas:



Após a lavagem, seque os cabelos delicadamente com uma toalha. É aconselhável utilizar ganchos para recolher os cabelos longos.

Segure uma madeixa por vez, prendendo-a com uma mão

e levante-a (inicie a partir das madeixas mais baixas para terminar com as mais altas).

Coloque o difusor “Magic Volume” na base da madeixa e levante-a delicadamente com os dedos alongados para iniciar a fixar o volume (como se estivesse utilizando a mão). Mantenha por alguns segundos até que a raiz esteja seca.



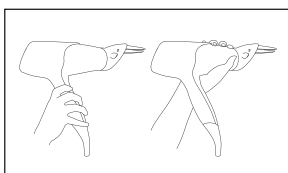
PT



Levante o difusor “Magic Volume” de modo que os furos presentes embaixo das espessuras do mesmo ajudem a fixação do volume e a completa secagem da madeixa.

Apoie diretamente as espessuras do difusor “Magic Volume” na pele para terminar a operação, dando volume à parte mais externa da madeixa.

Extraia o difusor “Magic Volume” e repita a operação em todas as outras madeixas.



Conselho útil:

Para facilitar a secagem na parte de trás da cabeça é possível segurar o secador de cabelos no final do tubo frontal.

USO

Consulte a figura [A] no guia ilustrado do manual de instruções.

Aparelho com teclas separadas para o fluxo de ar (3A) e temperatura (3B)

As duas teclas são utilizadas para determinar separadamente o fluxo do ar e a temperatura nos seguintes níveis:

Tecla fluxo de ar (3A)

0 = DESLIGADO

1 = fluxo médio de ar

2 = fluxo forte de ar

Tecla temperatura (3B)

1 = temperatura baixa

2 = temperatura média

3 = temperatura alta

Tecla jato de ar frio (3C)

Se o aparelho for munido com esta tecla, pode ser utilizada para fixar a modelagem.

- Se esta tecla for pressionada com o aparelho ligado, o ar frio é arrefecido e mantém a modelagem por mais tempo.
- Assim que a tecla for liberada, o aparelho cria novamente um fluxo de ar quente, correspondente ao nível selecionado.

Ionizador

O aparelho é dotado de ionizador de segunda tecnologia ION. Esta função ativa-se automaticamente quando o aparelho for ligado. O indicador luminoso de controlo (5A) indica o correto funcionamento.



CONSERVAÇÃO

Em caso de inutilização do secador de cabelos, retire a ficha da tomada de corrente elétrica e conserve o aparelho em local seco e protegido do pó.

Não enrole o cabo de alimentação ao redor do aparelho e enrole-o sobre ele mesmo, não muito apertado, e sem dobrá-lo.

MANUTENÇÃO



ATENÇÃO! Antes de qualquer tipo de limpeza, desligue o aparelho e retire a ficha da tomada de corrente!

Antes da reutilização do aparelho, certifique-se de que todas as peças limpas com pano húmido estejam completamente secas!

LIMPEZA

Limpeza do aparelho e dos acessórios

Limpe o aparelho e os acessórios (difusor, bocal direcionador) com um pano húmido, se necessário. Não utilize solventes ou outros tipos de detergentes agressivos ou abrasivos. Caso contrário, a superfície pode ser danificada.

Controle **regularmente** a abertura de aspiração do aparelho e remova o pó e os cabelos acumulados.

Limpeza do filtro de aspiração (6A)

Se o aparelho for dotado de filtro de aspiração, siga as instruções abaixo para limpá-lo:

- Abra a tampa do filtro (6B), como indicado na figura.
- Retire, se houver no aparelho, a rede (6A) e limpe-a, assim como o filtro da tampa (6B), com um pano húmido;
- Deixe secar completamente as peças e remonte-as na sequência invertida.

PT

Nota: quanto mais pó houver no ambiente em que se utiliza o secador de cabelos maior deve ser a frequência de limpeza de limpeza do filtro.

ELIMINAÇÃO



A embalagem do produto é composta por materiais recicláveis. Elimine-a em conformidade com as normas de proteção ambiental.

De acordo com a norma europeia 2002/96/CE, o aparelho deve ser eliminado de forma adequada no final do seu ciclo de utilização.



Isto relaciona-se à reciclagem de substâncias úteis contidas no aparelho e permite a redução do impacto ambiental. Para ulteriores informações, dirija-se ao órgão de eliminação local ou ao revendedor do aparelho.

ASSISTÊNCIA E GARANTIA

Para eventuais consertos ou aquisição de peças sobresselentes, entre em contacto com o serviço de assistência ao cliente IMETEC, utilizando o número gratuito abaixo, ou através do nosso sítio internet.

O aparelho está coberto pela garantia do fabricante. Para os detalhes, consulte o folheto de garantia em anexo.

A inobservância das instruções contidas neste manual para a utilização, cuidado e manutenção do produto, anula o direito à garantia do fabricante.

IMETEC

www.imetec.com

Tenacta Group S.p.A. Via Piemonte, 5/11 24052 AZZANO S. PAOLO (BG) ITALY
Tel. +39.035.688.111 Fax +39.035.320.149

M1000657
0511 (MMVV)



НАРЪЧНИК С ИНСТРУКЦИИ ЗА УПОТРЕБА НА СЕШОАРЪТ ЗА КОСА

Уважаеми клиенте, **ИМЕТЕС** Ви благодари за закупуването на този продукт. Убедени сме, че ще оцените качеството и надеждността на този уред, проектиран и произведен с основна цел, за задоволяване нуждите на клиента. Наръчникът е съставен съгласно действащата европейска норматива EN 62079.



ВНИМАНИЕ! Инструкции и предупреждения за безопасна работа.

Преди използване на уреда, прочетете внимателно и спазвайте инструкциите за работа, и по-специално се придържайте към предупрежденията за безопасност. Съхранявайте този наръчник, заедно със съответната илюстрирана листовка за бърза справка, за извършване на справка през целия период на използване на уреда. При предоставяне на уреда на трети лица, предайте пълната документация заедно с уреда.

В случай, че при четене на тази книжка с инструкции за работа, срещнете затруднения в разбирането на начина на използване на уреда или други, преди използване на уреда се свържете с фирмата, на адреса указан на последната страница.

СЪДЪРЖАНИЕ

Предупреждения за безопасност	50
Легенда символи	52
Описание на уреда и на аксесоарите	52
Използване на аксесоарите	53
Употреба	54
Съхранение	55
Поддръжка	55
Изхвърляне	56
Сервиз и гаранция	56

BG


ПРЕДУПРЕЖДЕНИЯ ЗА БЕЗОПАСНОСТ

- Този уред може да се използва от малолетни, над 12 годишна възраст, от лица с намалени физически, сензорни или умствени способности или от неопитни лица, само след предварителен инструктаж относно рисковете, свързани с използване на уреда. Децата не трябва да си играят с уреда. Почистването и поддръжката на уреда, не трябва да се извършват от деца, без надзор от страна на възрастен.
- При използване на уреда в мокри помещения, след използване, изключете щепселът от контакта, предвид че, близостта до водата е опасна дори и при изключен уред.
- С цел осигуряване на най-добра защита, се препоръчва инсталиране по електрическа верига, захранваща мокрото помещение, на приспособление с диференциален ток, чийто номинален диференциален


BG


ток да не превишава 30mA (идеална стойност 10mA). Обърнете се за съвет по този въпрос, към персонала по инсталиране на уреда.


ВНИМАНИЕ!

 Не използвайте този уред в близост до вани, мивки или други съдове за съхранение на вода! В никакъв случай не потапяйте уреда във вода!

- След изваждане на уреда от опаковката, използвайки предоставената схема, проверете целостта на доставката и евентуално наличие на повреди при транспортиране. При съмнения, не използвайте уреда, а се обърнете към оторизиран сервиз за техническо обслужване на уреди.
- Опаковъчният материал не трябва да се използва като играчка за деца! Съхранявайте пластмасовият плик далеч от достъпа на деца; опасност от задушаване!
- Преди свързване на уреда, проверете дали данните на напрежението на мрежата, посочени на указателната табелка, отговарят на тези на наличната електрическа мрежа. Указателната табелка е поставена на уреда.
- Настоящият уред трябва да се използва единствено за предназначението, за което е предвиден, а именно като преса за коса за домашна употреба.
- Всяко друга употреба, се смята за не по предназначение и следователно за опасна.

 НЕ използвайте уреда с мокри ръце или с влажни или боси крака.

 НЕ дърпайте захранващият кабел или уреда за да изключите щепсела от електрическия контакт.

 НЕ излагайте уреда на влага или на действието на атмосферни влияния (дъжд, слънце).

BG

- Винаги изключвайте щепсела от електрическото захранване, преди почистване или поддръжка и при неизползване на уреда.
- При повреда или лоша работа на уреда, го изключете и не го включвайте. За евентуален ремонт се обръщайте единствено към оторизиран център за сервизна поддръжка.
- Ако захранващият кабел е повреден, той трябва да се замени от оторизиран технически сервизен център, с цел предпазване от всякакви рискове.



НЕ покривайте филтъра за засмукване и го поддържайте постоянно чист, без прах и носми.

- За почистване на уреда използвайте суха кърпа.



НЕ впръсквайте лак за коса когато уредът е включен. Има опасност от пожар.

ЛЕГЕНДА СИМВОЛИ



Уред клас II



Общо Предупреждение



Внимание

ОПИСАНИЕ НА УРЕДА И НА АКСЕСОАРИТЕ [СХ. А]

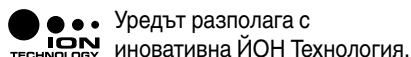
Погледнете Схема [А] в раздела с картинките, за да проверите съдържанието на опаковката.

Всички схеми са включени от вътрешната страна на корицата.

- | | |
|----|--|
| 1 | Ръкохватка |
| 2 | Ухо за закачване |
| 3 | Бутони за регулиране |
| 3А | Бутон за избор на въздушния поток |
| 3В | Бутон за избор на температурата на въздуха |
| 3С | Бутон подаване на студен въздух |
| 4 | Задна решетка |
| 5 | Йонизатор |
| 5А | Контролен индикатор за йонизатора |
| 6 | Филтър за засмукване |
| 6А | Мембрана на филтъра |
| 6В | Капак на филтъра |

- 7 Аксесоари
- 7A Приставка за оформяне
- 7B Дифузор за Обем Magic

Обяснения на символите на схемата [A]:



Относно характеристиките на пресата за коса, разгледайте външната опаковка.

Използвайте единствено с доставените аксесоари.

ИЗПОЛЗВАНЕ НА АКСЕСОАРИТЕ

Сешоарът за коса е снабден, с описаните по-горе аксесоари.

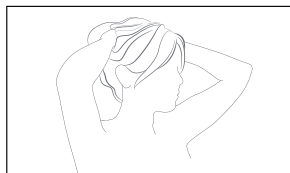
При поставянето, натиснете желаният аксесоар отзад на закачането (4) на сешоарът за коса, докато влезе до края. След използване аксесоарите могат да се свалят, като се дръпне енергично.

Приставка за оформяне (7A)

Използвайте приставката за оформяне, за насочване в правилна посока на въздушният поток, подаван към косата.

Дифузер за Обем Magic (7B)

За получаване на обемен ефект, използвайте Дифузер за Обем Magic, като следвате следните:



След измиването, подсушете внимателно косите с кърпа. При дългите коси се препоръчва да се вдигнат с помощта на щъркели. Обработвайте по един кичур, като го хващате с ръка и го повдигате (започнете от най-долните кичури

докато достигнете до най-горните).

Поставете Дифузера за Обем Magic, в основата на кичура, като повдигнете внимателно кичура, с помощта на пръстите, за започване фиксиране на обема (както когато използвате ръката). Задръжте така за няколко секунди, докато се изсуши.

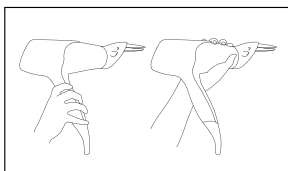


ВГ



Повдигнете Дифузера за Обем Magic, така че отворите разположени под пръстите на Дифузера за Обем Magic да помогнат при фиксиране на обема и за завършване сушенето на кичура.

Опрете директно върху кожата разделчителите на Дифузера за Обем Magic, така че да завършите операцията, като придадете обем на най-горните кичур.



Полезен съвет:

За улесняване на сушенето на долната част на главата, може да хванете сешоара на края на ръкава.

УПОТРЕБА

Направете справка със Схемата [А], включена в илюстрираният наръчник с инструкции.

Уред с отделни бутони за въздушния поток (3А) и за температура (3В)

Двата бутона служат за отделно задаване на въздушния поток и на температурата на следните степени:

Бутон за въздушния поток(3А)	Бутон за температура (3В)
0 = ИЗКЛЮЧЕНО	1 = ниска температура
1 = среден въздушен поток	2 = средна температура
2 = силен въздушен поток	3 = висока температура

Бутон за подаване на студен въздух (3С)

Когато уредът е снабден с такъв бутон, той може да се използва за фиксиране на прическата.

- С натискане на този бутон при включен уред, топлият въздух се охлажда и спомага за запазване на формата на прическата.
- Веднага с отпускане на бутона, уредът създава отново поток от топъл въздух, в зависимост от избраната степен.

Йонизатор

Уредът е снабден с йонизатор с ЙОН технология. Тази функция се задейства автоматично с включване на уреда. Контролният индикатор (5А) указва за правилна работа на уреда.



СЪХРАНЕНИЕ

При неизползване на сешоара за коса, изключете щепсела от електрическият контакт и съхранявайте уреда на сухо и защитено от прах място.

Не увивайте мрежовият кабел около уреда, а го намотайте не много стегнато един върху друг, без да го прегъвате.

ПОДДРЪЖКА



ВНИМАНИЕ! Преди всяко почистване, изключвайте уреда и изваждайте щепселът от електрическият контакт!

Преди повторно използване на уреда, проверете дали всички почистени части на уреда са напълно сухи!

ПОЧИСТВАНЕ

Почистване на уреда и на аксесоарите

Почистете уредът и аксесоарите, ако се налага с влажна кърпа. Не използвайте разтворители или други разяждащи или абразивни почистващи препарати. В противен случай, има опасност от увреждане на повърхността на увредите .

Редовно проверявайте отворът за засмукване на уреда и отстранете праха и натрупаните коси.

Почистване на филтъра за засмукване (6А)

Се Когато уредът е снабден с филтър за засмукване, при почистването направете следното:

- Отворете капака на филтъра (6В), както е показано на схема.
- Извадете, ако е налична на уреда, мембраната (6А) и я измийте заедно с капака на филтъра (6В) с влажна кърпа.
- Изсушете напълно частите и ги поставете обратно следвайки обратния ред на демонтажа.

Забележка: колкото по-прашна е средата, където се използва сешоарът за коса, толкова по-често трябва да се извършва почистване на филтъра.

BG

ИЗХВЪРЛЯНЕ

Опаковката на уреда е съставена от материали с рециклиране. Изхвърляйте я съгласно нормите за опазване на околната среда.



Съгласно европейски норматив 2002/96/CE, уредът с изтекъл срок трябва да се унищожава по съответния начин.



Материалите с рециклиране, от които е съставен уреда се събират, за избягване замърсяването на околната среда. За повече информация, обърнете се към местният орган по унищожаване или към търговеца разпространяващ уреда.

СЕРВИЗ И ГАРАНЦИЯ

Относно ремонта или резервни части, се обърнете към оторизиран център за сервиз на клиенти IMETEC, като се обадите на безплатният номер за Италия, посочен тук долу, или като направите справка на интернет сайта.

Уредът е покрит с гаранция на производителя. За повече подробности, направете справка с приложеният гаранционен лист.

Неспазването на инструкциите, включени в този наръчник за използване, грижи и поддръжката на уреда, води до загуба на правото на гаранция на производителя.

 www.imetec.com		M1000657 0511 (MMVV)
<small>Tenacta Group S.p.A. Via Piemonte, 5/11 24052 AZZANO S. PAOLO (BG) ITALY Tel. +39.035.688.111 Fax +39.035.320.149</small>		



PŘÍRUČKA POKYNŮ PRO POUŽITÍ FÉNU NA VLASY

Vážený zákazníku, IMETEC Vám děkuje za zakoupení tohoto výrobku. Jsme přesvědčeni, že oceníte kvalitu a spolehlivost tohoto přístroje, navrženého a vyrobeného s prvořadým ohledem na uspokojení zákazníka. Tento návod k použití byl sestaven ve shodě s evropskou normou EN 62079.



UPOZORNĚNÍ! Pokyny a varování pro bezpečné použití.

Před použitím přístroje si pozorně přečtěte návod k použití, zejména varování týkající se bezpečnosti, a dodržujte je. Uchovejte tento návod spolu s příslušnou ilustrovanou příručkou po celou dobu životnosti zařízení pro případ konzultace. V případě postoupení přístroje třetí osobě odevzdejte také kompletní dokumentaci.

Pokud se vám při čtení tohoto návodu zdají být některé části nesrozumitelné anebo máte pochybnosti, před použitím přístroje kontaktujte výrobce na adrese, uvedené na poslední straně.

OBSAH

Bezpečnostní varování	58
Vysvětlivky symbolů	60
Popis přístroje a jeho příslušenství	60
Použití příslušenství	61
Způsob použití	62
Uchovávání	63
Údržba	63
Likvidace	64
Asistence a záruka	64

CZ

BEZPEČNOSTNÍ VAROVÁNÍ

- Tento přístroj mohou používat maloletí starší 12 let, osoby se sníženými fyzickými, smyslovými a mentálními vlastnostmi anebo nezkušené osoby pouze v případě, že předtím byly preventivně poučeny o používání přístroje a jsou obeznámeny s nebezpečím, které je spojené s jeho používáním. Děti si nesmějí s přístrojem hrát. Čištění a údržbu přístroje nemůžou provádět děti bez dohledu dospělých.
- Při použití přístroje v místnosti koupelny odpojte zástrčku ze zásuvky, protože blízkost vody představuje nebezpečí i při vypnutém přístroji.
- Za účelem zvýšení bezpečnosti se doporučuje instalovat do elektrického obvodu koupelny zařízení na diferenční proud, jehož jmenovitý diferenční proud nepřesahuje 30 mA (ideálně 10 mA). Požádejte vašeho elektroinstalatéra o radu v této věci.

UPOZORNĚNÍ!



Nepoužívejte tento přístroj v blízkosti van, umývadel nebo jiných nádob s vodou! Nikdy neponořujte zařízení do vody!

- Po vyjmutí přístroje z obalu zkontrolujte neporušenost jeho obsahu podle obrázku a případné poškození při přepravě. V případě pochybností přístroj nepoužívejte a obraťte se na autorizované asistenční centrum.
- Obalový materiál není hračkou pro děti! Uchovejte plastový sáček mimo dosah dětí, které by se jím mohly udusit!
- Před zapojením přístroje zkontrolujte, zda všechny údaje o síťovém napájení uvedené na identifikačním štítku odpovídají údajům dostupné elektrické sítě. Identifikační štítek najdete na samotném přístroji.
- Tento přístroj musí být používán výhradně pro účely, pro které bylo navržen, to znamená jako fén na vlasy pro domácí použití. Jakékoliv jiné použití je považováno za nepatřičné a tedy nebezpečné.



NEPOUŽÍVEJTE přístroj mokřýma ani vlhkýma nohama či rukama.



NETAHEJTE za šňůru ani za přístroj, chcete-li odpojit zástrčku ze zásuvky.



NEVYSTAVUJTE přístroj vlhkosti nebo působení atmosférických vlivů (déšť, slunce).

- Před čištěním nebo údržbou přístroje a v případě jeho nečinnosti pokaždé odpojte zástrčku přístroje z napájecího elektrického okruhu.
- V případě poruchy nebo špatného fungování přístroj vypněte a nezasahujte do něj. Pro případné opravy se obraťte výhradně na autorizované asistenční centrum.
- V případě poškození napájecího kabelu musí být tento vyměněn v autorizovaném servisním středisku, aby se předešlo jakémukoli riziku.



NEUCPÁVEJTE odsávací filtr a udržujte jej vždycky volný a čistý bez prachu a zbytků vlasů.

CZ

- Příklad čistíte suchým hadříkem.



NEROZPRAŠUJTE sprej na vlasy při zapnutém přístroji. Hrozí nebezpečí požáru.

VYSVĚTLIVKY SYMBOLŮ



Příklad třídy II



Všeobecný zákaz



Pozor


POPIS PŘÍSTROJE A PŘÍSLUŠENSTVÍ [Obr. A]

Konzultujte Obrázek [A] v ilustrační části příručky pro eventuální kontrolu obsahu balení.

Všechny obrázky se nacházejí na vnitřních stránkách obalu příručky.

- 1 Držák
- 2 Očko pro zavěšení
- 3 Regulační tlačítka
 - 3A Tlačítko volby proudění vzduchu
 - 3B Tlačítko volby teploty vzduchu
 - 3C Tlačítko pro studený vzduch
- 4 Přední mřížka
- 5 Ionizátor
 - 5A Kontrolka ionizátoru
- 6 Sací filtr
 - 6A Síťka filtru
 - 6B Uzávěr filtru
- 7 Příslušenství
 - 7A Pomůcka pro styling
 - 7B Magic Volume Diffuser (difuzér)

Vysvětlení symbolů na obrázku [A]:

 Přístroj je vybaven
inovační ION Technology.

Charakteristiky přístroje jsou uvedeny na vnější straně balení.
Používejte výhradně dodávané příslušenství.

POUŽITÍ PŘÍSLUŠENSTVÍ

Fén na vlasy je vybaven výše popsaným příslušenstvím.
Pro namontování zatlačte požadované příslušenství na přední
část úchytného háčku (4) fénu na vlasy, až dokud nedojde
k jeho zasunutí. Po použití příslušenství sejměte silným
potáhnutím.

Pomůcka pro styling (7A):

Používejte tuto pomůcku pro styling k požadovanému
usměrňování proudu vzduchu na vlasy.

Magic Volume Diffuser (difuzér) (7B)

Pro získání efektu objemu používejte Magic Volume Diffuser,
postupujíc podle následovných pokynů:



Po umytí vlasů je jemně osušte
ručníkem. Dlouhé vlasy se
doporučuje zachytit sponkami.
Pokračujte po jednom prameni
najednou, uchopte jej jednou
rukou a zvedněte (začněte s
nejnižšími prameny vlasů a
úpravu ukončete s těmi nejvyššími).

Zasaňte nástavec Magic Volume
Diffuser do báze pramene, jemně
jej zvedněte vystřenými prsty a
začněte upravovat objem vlasů
(jako kdybyste používali ruce).
Nechte v dané poloze po dobu
několik vteřin, dokud nejsou
kořínky vlasů suché.



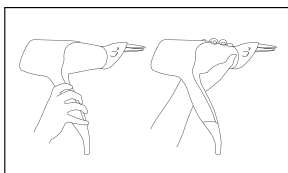
CZ



Zvedněte Magic Volume Diffuser tak, aby otvory přístroje nacházející se pod plastovými tyčinkami nástavce Magic Volume Diffuser pomohli upravit objem účesu a dovršit vysušení pramene vlasů.

Opřete přímo na pokožku nástavec Magic Volume Diffuser tak, aby bylo možné dovršit úpravu a dodat objem pramenům z vnější strany.

Vytáhněte Magic Volume Diffuser a zopakujte celou proceduru se všemi ostatními prameny.



Užitečná rada:

Pro usnadnění osušení zadní části hlavy je možné uchopit fén na vlasy na jeho konci.

ZPŮSOB POUŽITÍ

Konzultujte obrázek [A] v ilustrační příloze návodu na použití.

Přístroj s oddělenými tlačítky pro proudění vzduchu (3A) a teplotu (3B)

Dvě tlačítka slouží pro oddělené nastavení proudění vzduchu a teploty podle následujícího stupňů:

Tlačítko proudění vzduchu (3A)	Tlačítko teploty (3B)
0 = VYPNUTÝ	1 = nízká teplota
1 = střední proudění vzduchu	2 = střední teplota
2 = silné proudění vzduchu	3 = vysoká teplota

Tlačítko proudů studeného vzduchu (3C)

Pokud je přístroj vybaven tímto tlačítkem, může se používat pro fixování účesu.

- Po stisknutí tohoto tlačítka se zapnutým přístrojem se teplý vzduch okamžitě ochladí a tím napomáhá lepšímu udržení účesu.
- Po uvolnění tohoto tlačítka přístroj opětovně vypouští proud teplého vzduchu odpovídajícího zvolenému stupni.

Ionizátor

Přístroj je vybaven ionizátorem podle technologie ION. Tato funkce se automaticky aktivuje při zapnutí přístroje. Kontrolka (5A) označuje správné fungování.

**USCHOVÁVÁNÍ**

V případě, že fén na vlasy nepoužíváte, odpojte zástrčku od elektrické zásuvky a uložte jej na suché místo, chráněné před prachem.

Neomotávejte napájecí kabel kolem přístroje, ale namotejte jej kolem sebe samého bez přílišného stlačení nebo ohýbání.

ÚDRŽBA

UPOZORNĚNÍ! Před každým čištěním přístroj vypněte a odpojte zástrčku z elektrické zásuvky!

Před opětovným použitím přístroje se ujistěte, zda jsou všechny vyčištěné a vlhké části úplně suché!

ČIŠTĚNÍ**Čištění přístroje a příslušenství**

Pokud je to nezbytné, čistěte přístroj a příslušenství (difuzér, pomůcku pro styling) vlhkým hadříkem. Nepoužívejte ředidla anebo jiné agresivní či abrazivní čisticí prostředky. V opačném případě může dojít k poškození povrchu přístroje.

Pravidelně **kontrolujte** nasávací otvor přístroje a odstraňte prach a zachycené vlasy.

Čištění sacího filtru (6A)

Pokud je přístroj vybaven sacím filtrem, při čištění postupujte následovně:

- Otevřete uzávěr filtru (6B), jak je znázorněno na obrázku.
- Vytáhněte, je-li přítomná, sítku (6A) a vyčistěte ji spolu s filtrem uzávěru (6B) pomocí vlhkého hadříku.
- Nechte všechny části důkladně vysušit a pak je namontujte v opačném pořadí.

Poznámka: čím více prachu se nachází v prostředí, ve kterém se fén na vlasy používá, tím častěji je zapotřebí čistit sací filtr.

CZ

LIKVIDACE

Obal výrobku je z recyklovatelných materiálů. Zlikvidujte jej v souladu s předpisy na ochranu životního prostředí.



Ve smyslu evropské normy 2002/96/ES musí být dále nepoužívaný přístroj na konci cyklu jeho používání zlikvidován předepsaným způsobem.



Týká se to recyklace užitečných látek obsažených v přístroji, která umožňuje snížit dopad na životní prostředí. Pro bližší informace se obraťte na místního likvidátora odpadů nebo na prodejce přístroje.

ASISTENCE A ZÁRUKA

Pro opravy anebo zakoupení náhradních dílů se obračejte na autorizované servisní středisko IMETEC kontaktováním zeleného čísla, uvedeného níže anebo konzultováním internetové stránky.

Na přístroj se vztahuje záruka výrobce. Podrobnější informace najdete v příloženém záručním listu.

Nedodržení pokynů uvedených v tomto návodu k použití, péči o výrobek a jeho údržbu má za následek propadnutí práva na záruku ze strany výrobce.

IMETEC www.imetec.com		M1000657 0511 (MMYY)
<small>Tenacta Group S.p.A. Via Piemonte, 5/11 24052 AZZANO S. PAOLO (BG) ITALY Tel. +39.035.688.111 Fax +39.035.320.149</small>		



РУКОВОДСТВО ПО ПРИМЕНЕНИЮ ВЫПРЯМИТЕЛЯ ДЛЯ ВОЛОС

Уважаемый клиент, компания IMETEC благодарит Вас за приобретение настоящего изделия. Мы уверены, что Вы оцените качество и надёжность данного прибора, так как при его разработке и производстве нашей главной целью было удовлетворение клиента. Настоящее руководство по применению было подготовлено в соответствии с европейским стандартом EN 62079.



ВНИМАНИЕ! Инструкции и предупреждения для безопасного использования аппарата.

Перед использованием прибора внимательно прочитайте инструкции по применению, уделите особое внимание предупреждениям по технике безопасности, и выполняйте их. Храните настоящее руководство вместе с иллюстрированной памятной на протяжении всего срока эксплуатации аппарата для использования в будущем. При передаче прибора третьим лицам, передайте вместе с ним и всю документацию.

Если при изучении руководства некоторые места вам не понятны, или у вас возникнут сомнения, прежде чем пользоваться прибором обращайтесь в центр сервисного обслуживания по адресу, указанному на последней странице.

СОДЕРЖАНИЕ

Предупреждения по безопасности	66
Легенда условных обозначений	68
Описание прибора и комплектующих	68
Применение комплектующих	69
Применение	70
Хранение	71
Техобслуживание	71
Утилизация	72
Сервисное обслуживание и гарантия	72

RU

ПРЕДУПРЕЖДЕНИЯ ПО БЕЗОПАСНОСТИ

- Настоящий прибор может быть использован подростками возрастом свыше 12 лет, людьми с ограниченными физическими, сенсорными и умственными способностями, а также людьми, не обладающими опытом, только после их обучения безопасному использованию прибора и уведомления о связанных с этим опасностях.

Не допускайте, чтобы дети играли с аппаратом. Не разрешайте им производить его очистку или уход без надзора взрослого.

- При использовании прибора в ванной комнате следует отключать его от сети после использования, так как близость воды представляет опасность, даже при выключенном приборе.
- Чтобы обеспечить дополнительную защиту, рекомендуется установить в электрической сети ванной комнаты предохранительное устройство остаточного дифференциального тока, рассчитанное на номинальное значение рабочего дифференциального тока, не превышающее 30 мА (оптимальное




RU

значение 10 мА). Обратитесь за консультацией к квалифицированному электротехнику.

ВНИМАНИЕ!



не используйте прибор вблизи ванны, раковины или других емкостей, заполненных водой! Ни в коем случае не погружайте прибор в воду!

- После распаковки прибора проверьте комплектность поставки в соответствии с рисунком, и убедитесь в отсутствии повреждений, вызванных транспортировкой. В случае сомнений не используйте прибор и обратитесь в авторизованный сервисный центр.
 - Упаковочный материал – не игрушка. Не позволяйте детям играть с ним! Держите пластиковый панет вне досягаемости детей; опасность удушья!
 - Перед подключением прибора проверьте, что напряжение питания соответствует напряжению, указанному на идентификационной табличке прибора. Идентификационная табличка находится на корпусе прибора.
 - Используйте прибор только по назначению, то есть как домашний выпрямитель для волос. Любое другое использование следует считать ненадлежащим и, следовательно, опасным.
-  НЕ используйте прибор с влажными руками или босыми ногами.
-  НЕ тяните за шнур питания или прибор, чтобы вынуть вилку из розетки.
-  Прибор НЕ должен подвергаться воздействию влажности или атмосферных осадков и солнечных лучей.
- Перед проведением очистки или ухода, а также в случаях неиспользования прибора, обязательно выньте вилку из электрической розетки.
 - В случае поломки или неисправной работы прибора, выключите его и не пытайтесь самостоятельно его чинить. Для ремонта обращайтесь только в авторизованный сервисный центр.

RU

- В случае повреждения шнура электропитания, он должен быть заменен авторизованным сервисным центром для предотвращения любых рисков.



НЕ закрывайте всасывающий фильтр и всегда чистите его от пыли и волос.

- Для очистки прибора используйте сухую ткань.



НЕ применяйте спрей для волос при включенном приборе. Опасность возгорания.

ЛЕГЕНДА СИМВОЛОВ



Прибор класса II



Запрет общего типа



Внимание

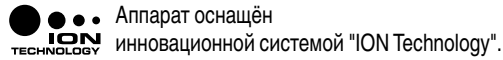
ОПИСАНИЕ ПРИБОРА И КОМПЛЕКТУЮЩИХ [Рис. А]

Проверьте комплектность поставки в соответствии с Рисунком [А], приведенным в разделе иллюстраций.

Все рисунки находятся на внутренней стороне обложки.

- | | |
|----|---|
| 1 | Ручка |
| 2 | Кольцо для подвешивания фена |
| 3 | Регулировочные кнопки |
| 3А | Кнопка регулировки подачи воздуха |
| 3В | Кнопка регулировки температуры воздуха |
| 3С | Кнопка обдува холодным воздухом |
| 4 | Передняя решетка |
| 5 | Ионизатор |
| 5А | Индикатор включения ионизатора |
| 6 | Всасывающий фильтр |
| 6А | Сетка фильтра |
| 6В | Защитный колпак фильтра |
| 7 | Аксессуары |
| 7А | Насадка-концентратор |
| 7В | Диффузор Magic Volume (Волшебный Объем) |

Расшифровка символов на рисунке [А]:



Характеристики прибора приведены на наружной стороне упаковки.
Использовать только поставляемые комплектующие.

СПОСОБ ПРИМЕНЕНИЯ НАСАДОК

Фен поставляется в комплекте с перечисленными выше насадками.
Для установки насадки наденьте ее на переднюю часть (4) фена до ее блокировки. После использования сильно потяните ранее установленную насадку, чтобы освободить ее.

Насадка-концентратор (7А):

Используйте насадку-концентратор для направления воздушного потока непосредственно на волосы.

Диффузор Magic Volume (7В)

Для получения объёмного эффекта, используйте диффузор Magic Volume, действуя в данной последовательности:



Вымыв волосы, аккуратно промокните их полотенцем. Рекомендуем собрать длинные волосы и заколоть их заколками.
Действовать по одной пряди, взяв в её руки и приподняв (начинать с нижних прядей, заканчивать - верхними).

Ввести диффузор Magic Volume в основание пряди, осторожно приподняв её длинными "пальцами" для закрепления объёма (как будто это делаете руками). Выдержать в течении нескольких секунд, пока корни хорошо не высохнут.

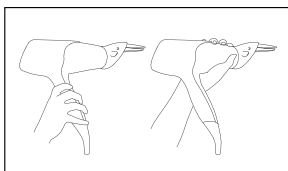


RU



Приподнять диффузор Magic Volume так, чтобы отверстия для воздуха под пальцами диффузора помогли фиксации объёма и полному высыханию всей пряди.

Установить непосредственно на кожу головы накладку на концах пальчиков диффузора Magic Volume, чтобы завершить операцию, придав объём более наружной части пряди. Убрать диффузор Magic Volume и повторить операцию на всех других прядях.



Полезный совет:

Для облегчения сушки задней части головы, можно брать за фен за конец защитного колпака.

ПРИМЕНЕНИЕ

Руководствоваться рисунком [A] в иллюстрированной памятке руководства.

Прибор с кнопкой для регулировки потока воздуха (3A) и кнопкой для регулировки температуры (3B)

Вышеуказанные кнопки позволяют отдельно регулировать поток воздуха и температуру. Кнопки имеют следующие позиции:

Кнопка регулировки потока воздуха (3A)

0 = ПРИБОР ВЫКЛЮЧЕН
1 = средний поток воздуха
2 = сильный поток воздуха

Кнопка регулировки температуры (3B)

1 = низкая температура
2 = средняя температура
3 = высокая температура

Кнопка холодного обдува (3C)

Если аппарат оснащён данной кнопкой, он может применяться для фиксирования причёски.

- Нажатие этой кнопки при включенном приборе вызывает охлаждение воздуха, обеспечивая улучшение устойчивости причёски.
- При отпуске кнопки из прибора опять выдувается горячий воздух с температурой, соответствующей ранее выбранному уровню.

Ионизатор

Прибор имеет встроенный ионизатор, использующий ионообменную технологию ION. Ионизатор включается автоматически при включении прибора. О правильной работе ионизатора сигнализирует свечение соответствующего индикатора (5A).



ХРАНЕНИЕ

Во время неиспользования храните фен в сухом и защищенном от пыли месте, отсоединив его от электрической сети.

Не обматывайте шнур питания вокруг прибора, а собирайте в моток, не согнув его.

УХОД



ВНИМАНИЕ! Перед проведением очистки выключите прибор и отсоедините его от электрической сети!
Перед повторным использованием прибора убедитесь, что все части, которые были очищены жидким чистящим средством полностью высохли.

ОЧИСТКА

Очистка прибора и насадок

Если необходимо, чистите прибор и насадки (диффузор и концентратор) влажной тряпкой. Не используйте растворители, агрессивные или абразивные чистящие средства. В противном случае, есть опасность повреждения поверхности аппарата.

Проверяйте **регулярно** в аппарате отверстие для забора воздуха, и очищайте его от пыли и волос, если это необходимо.

Очистка всасывающего фильтра (6A)

Прибор снабжен всасывающим фильтром. Очистка фильтра выполняется следующим образом:

- Открыть защитный колпак фильтра (6B), как показано на рисунке.
- Вынуть, при наличии, сетку (6A) и очистить её, вместе с фильтром под колпаком (6B), влажной тканью.
- Тщательно осушить части, а затем установить на место в обратном вышеуказанному порядке.

Примечание: чем больше запылено помещение, в котором используется фен, тем более часто нужно чистить фильтр.

RU

УТИЛИЗАЦИЯ

Упаковка изделия выполнена из материалов, которые могут подвергаться повторной переработке. удалите ее в соответствии с действующими нормами по защите окружающей среды.



Согласно европейскому стандарту 2002/96/CE, вышедший из употребления прибор должен быть удален надлежащим образом.



Это обеспечит повторное использование утилизируемых материалов с уменьшением загрязнения окружающей среды. За более подробной информацией, обращайтесь в местную организацию по утилизации отходов или к продавцу прибора.

СЕРВИСНОЕ ОБСЛУЖИВАНИЕ И ГАРАНТИЯ

Для выполнения ремонта или приобретения запчастей, обращайтесь в авторизованный сервисный центр IMETEC по нижеуказанному бесплатному телефонному номеру, или посетите наш сайт в Интернете.

Прибор покрывается гарантией производителя. За более подробной информацией см. прилагаемое гарантийное обязательство.

Несоблюдение инструкций, содержащихся в настоящем руководстве по применению, уходу и техобслуживанию изделия, приведет к утрате гарантии.

 www.imetec.com		M10 00657 0511 (MMYY)
<small>Tenacta Group S.p.A. Via Piemonte, 5/11 24052 AZZANO S. PAOLO (BG) ITALY</small>		
<small>Tel. +39.035.688.111 Fax +39.035.320.149</small>		