



## ΗΛΕΚΤΡΙΚΟ ΚΕΡΑΜΙΚΟ ΤΖΑΚΙ

Wave



**Αυτό το προϊόν είναι κατάλληλο μόνο για καλά μονωμένους χώρους ή περιστασιακή χρήση.**

### ΟΔΗΓΙΕΣ ΛΕΙΤΟΥΡΓΙΑΣ

Διαβάστε προσεκτικά τις οδηγίες χρήσης πριν λειτουργήσετε τη συσκευή ή εκτελέσετε εργασίες συντήρησης. Τηρείτε όλες τις οδηγίες ασφαλείας. Η μη τήρηση των οδηγιών μπορεί να οδηγήσει σε ατυχήματα ή / και ζημιές. Φυλάξτε αυτές τις οδηγίες.

## ΓΕΝΙΚΕΣ ΟΔΗΓΙΕΣ ΑΣΦΑΛΕΙΑΣ

Χρησιμοποιήστε αυτή τη συσκευή μόνο όπως περιγράφεται σε αυτό το εγχειρίδιο. Οποιαδήποτε άλλη χρήση που δεν συνιστάται από τον κατασκευαστή μπορεί να προκαλέσει πυρκαγιά, ηλεκτροπληξία ή τραυματισμό ατόμων.

Βεβαιωθείτε ότι η τάση του δικτύου συμμορφώνεται με αυτήν που υποδεικνύεται στην πινακίδα δεδομένων (220-240V / 50Hz).

Αυτή η συσκευή μπορεί να χρησιμοποιηθεί από παιδιά ηλικίας από 8 ετών και άνω και από άτομα με μειωμένη σωματική, αισθητηριακή ή διανοητική ικανότητα ή έλλειψη εμπειρίας και γνώσης μόνο υπό επίβλεψη ή εάν τους έχουν δοθεί οδηγίες σχετικά με τη χρήση της συσκευής με ασφαλή τρόπο και κατανοούν τους πιθανούς κινδύνους.

Τα παιδιά δεν πρέπει να παίζουν με τη συσκευή.

Ο καθαρισμός και η συντήρηση της συσκευής δεν πρέπει να γίνονται από παιδιά χωρίς επίβλεψη.

Αυτό το προϊόν δεν είναι παιχνίδι. Τα παιδιά κάτω των 3 ετών πρέπει να κρατούνται μακριά, εάν δεν παρακολουθούνται συνεχώς.

Τα παιδιά ηλικίας μεταξύ 3 και 8 ετών πρέπει να ενεργοποιούν / απενεργοποιούν τη συσκευή μόνο εφόσον έχει τοποθετηθεί ή εγκατασταθεί στην κανονική θέση λειτουργίας της και υπό επίβλεψη ή αν λαμβάνουν οδηγίες σχετικά με την ασφαλή χρήση της συσκευής και κατανοούν τους κινδύνους.

Τα παιδιά ηλικίας 3 έως 8 ετών δεν πρέπει να εισάγουν το φίς τροφοδοσίας, να ρυθμίζουν ή να καθαρίζουν τη συσκευή ή να πραγματοποιούν συντήρηση.

**ΠΡΟΣΟΧΗ - Ορισμένα μέρη αυτού του προϊόντος μπορεί να ζεσταθούν πολύ και να προκαλέσουν εγκαύματα. Ιδιαίτερη προσοχή πρέπει να δοθεί όταν υπάρχουν παιδιά και ευάλωτα άτομα.**

**ΠΡΟΕΙΔΟΠΟΙΗΣΗ:** Προκειμένου να αποφευχθεί ο κίνδυνος λόγω ακούσιας επαναφοράς έπειτα από διακοπή παροχής, αυτή η συσκευή δεν πρέπει να συνδέεται με ενδιάμεσες συσκευές όπως πχ. χρονοδιακόπτη, ή να είναι συνδεδεμένη σε πολύμπριζα.

**ΠΡΟΕΙΔΟΠΟΙΗΣΗ: μην χρησιμοποιείτε την συσκευή με χειριστήριο ή άλλη εξωτερική συσκευή που να την ενεργοποιεί αυτόματα, καθώς ενδέχεται να υπάρχει κίνδυνος πυρκαγιάς εάν είναι καλυμμένη ή εσφαλμένα τοποθετημένη.**

Μην καλύπτετε τις εισόδους/εξόδους αέρα.

Η συσκευή θερμαίνεται σημαντικά κατά τη λειτουργία. Κίνδυνος εγκαύματος. Για να αποφύγετε τραυματισμούς, μην αφήνετε το δέρμα να έρθει σε επαφή με την επιφάνεια του.

Διατηρήστε εύφλεκτα υλικά, όπως έπιπλα, μαξιλάρια, κουβέρτες, χαρτί, πανιά, κουρτίνες και παρόμοια, τουλάχιστον 1 m από το εμπρός μέρος και τα πλαϊνά του. Αποσυνδέστε το ρεύμα όταν η συσκευή δεν χρησιμοποιείται ή για εργασίες καθαρισμού.

Η συσκευή δεν πρέπει να χρησιμοποιείται σε δυνητικά επικίνδυνες περιοχές, όπως περιοχές που κινδυνεύουν από πυρκαγιά ή έκρηξη ή σε περιοχές με χημικές ουσίες ή υγρασία (αποθήκες γκαράζ κτλ).

Μην αγγίζετε το φίς τροφοδοσίας ή την συσκευή με βρεγμένα χέρια, μην τοποθετείτε αντικείμενα πάνω της.

Χρησιμοποιήστε την συσκευή σε έναν καλά αεριζόμενο χώρο.

Αποφύγετε την τοποθέτηση δακτύλων ή ξένων αντικειμένων στις γρίλιες εισόδου / εξόδου αέρα, καθώς αυτό μπορεί να προκαλέσει ηλεκτροπληξία ή πυρκαγιά και μπορεί να προκαλέσει ζημιά στη συσκευή.

Για να αποφύγετε τον κίνδυνο πυρκαγιάς, μην μπλοκάρετε τις γρίλιες και μην τις παραβιάζετε με κανένα τρόπο ενώ η συσκευή χρησιμοποιείται.

Μην χρησιμοποιείτε τη συσκευή εάν έχει υποστεί ζημιά το καλώδιο ή το φίς τροφοδοσίας. Επικοινωνήστε με ένα κέντρο σέρβις για να αντικαταστήσετε ένα κατεστραμμένο καλώδιο τροφοδοσίας, για να αποφύγετε τυχόν κινδύνους ασφαλείας.

Μην χρησιμοποιείτε τη συσκευή εάν έχει πέσει από ένα ορισμένο ύψος ή εάν έχει υποστεί ζημιά με οποιονδήποτε τρόπο. Επικοινωνήστε με ένα κέντρο σέρβις για να ελέγξετε τη συσκευή ή να κάνετε τις απαραίτητες ηλεκτρικές ή μηχανικές επισκευές.

Η πιο κοινή αιτία υπερθέρμανσης είναι η συσσώρευση σκόνης στη συσκευή. Αφαιρέστε τη συσσωρευμένη σκόνη τραβώντας το φίς τροφοδοσίας και καθαρίζοντας τις γρίλιες χρησιμοποιώντας ηλεκτρική σκούπα.

Μην χρησιμοποιείτε λειαντικά προϊόντα για να καθαρίσετε τη συσκευή. Καθαρίστε τη χρησιμοποιώντας ένα υγρό πανί (να μην στάζει) που έχετε βρέξει σε σαπουνόνερο. Αφαιρέστε το φίς από την πρίζα πριν πραγματοποιήσετε οποιαδήποτε συντήρηση.

Για να αποσυνδέσετε τη συσκευή, ρυθμίστε το διακόπτη στη θέση 0 και αφαιρέστε το φίς από την πρίζα. Τραβήξτε μόνο το φίς τροφοδοσίας. Μην τραβάτε το καλώδιο όταν απενεργοποιείτε τη συσκευή.

Μην τοποθετείτε αντικείμενα στο καλώδιο και μην αποφεύγετε την κάμψη του τελευταίου.

Τα καλώδια επέκτασης δεν συνιστώνται, καθώς ενδέχεται να υπερθερμανθούν και να προκαλέσουν κίνδυνο πυρκαγιάς. Ποτέ μην χρησιμοποιείτε μόνο ένα καλώδιο επέκτασης για τη λειτουργία πολλών συσκευών.

Μην βυθίζετε το καλώδιο τροφοδοσίας, το φίς τροφοδοσίας ή οποιοδήποτε άλλο μέρος της συσκευής σε νερό ή άλλα υγρά.

Μην αγγίζετε το φίς τροφοδοσίας με βρεγμένα χέρια.

Μην τοποθετείτε τη συσκευή πάνω ή κοντά σε άλλη πηγή θερμότητας.

**ΠΡΟΕΙΔΟΠΟΙΗΣΗ: ΑΠΟΦΥΓΕΤΕ ΤΗΝ ΚΑΛΥΨΗ ΤΟΥ ΚΟΝΒΕΚΤΟΡΑ ΓΙΑ ΤΗΝ ΑΠΟΦΥΓΗ ΥΠΕΡΘΕΡΜΑΝΣΗΣ.**

Το παρακάτω σήμα υποδεικνύει την προειδοποίηση:



Η συσκευή μπορεί να προκαλέσει κίνδυνο πυρκαγιάς εάν, κατά τη λειτουργία, καλύπτεται ή έρχεται σε επαφή με εύφλεκτο υλικό, πχ κουρτίνες, κουβέρτες κ.λπ.

**ΚΡΑΤΗΣΤΕ ΤΗΝ ΣΥΣΚΕΥΗ ΜΑΚΡΙΑ ΑΠΟ ΤΕΤΟΙΑ ΥΛΙΚΑ.**

Μην τοποθετείτε το καλώδιο κάτω από χαλιά. Μην καλύπτετε το καλώδιο με κουβέρτες, χαλιά ή παρόμοια υλικά. Τοποθετήστε το καλώδιο μακριά από πολυσύχναστες περιοχές ή σε μέρος όπου μπορεί να τραβηχτεί κατά λάθος.

**Μην χρησιμοποιείτε την συσκευή κοντά σε μπανιέρες, ντους, νιπτήρες ή πισίνες.**

Η συσκευή δεν πρέπει να τοποθετείται αμέσως κάτω από μια πρίζα.

Μην χρησιμοποιείτε την συσκευή σε εξωτερικούς χώρους.

Κατά την αρχική εκκίνηση, ο αεραγωγός μπορεί να εκπέμψει μια ελαφριά, ακίνδυνη μυρωδιά. Αυτή η μυρωδιά είναι μια φυσιολογική επίδραση της αρχικής θέρμανσης των εσωτερικών θερμαντικών στοιχείων και δεν πρέπει να επαναληφθεί αργότερα.

**ΠΡΟΕΙΔΟΠΟΙΗΣΗ: Ο ΔΙΑΚΟΠΤΗΣ ΕΝΕΡΓΟΠΟΙΗΣΗΣ/ΑΠΕΝΕΡΓΟΠΟΙΗΣΗΣ ΔΕΝ ΑΡΚΕΙ ΓΙΑ ΤΗΝ ΑΠΕΝΕΡΓΟΠΟΙΗΣΗ ΤΗΣ ΣΥΣΚΕΥΗΣ. ΠΑΡΑΚΑΛΟΥΜΕ ΠΑΝΤΑ ΒΓΑΖΕΤΕ ΤΟ ΚΑΛΩΔΙΟ ΤΡΟΦΟΔΟΣΙΑΣ ΑΠΟ ΤΗΝ ΠΡΙΖΑ ΣΕ ΠΕΡΙΠΤΩΣΗ ΛΕΙΤΟΥΡΓΙΑΣ ΣΥΝΤΗΡΗΣΗΣ, ΟΤΑΝ ΜΕΤΑΚΙΝΗΣΕΤΕ ΤΗ ΣΥΣΚΕΥΗ Ή ΟΤΑΝ ΔΕΝ ΤΗΝ ΧΡΗΣΙΜΟΠΟΙΕΙΤΕ.**

Μην χρησιμοποιείτε την συσκευή σε μαλακές επιφάνειες, όπως κρεβάτια, όπου μπορεί να καλύπτονται οι γρίλιες. Να τοποθετείτε πάντα την συσκευή σε μια επίπεδη, σταθερή επιφάνεια κατά τη λειτουργία, για να αποτρέψετε την ανατροπή του. Τακτοποιήστε το καλώδιο με τέτοιο τρόπο ώστε η συσκευή και άλλα αντικείμενα να μην στηρίζονται πάνω του.

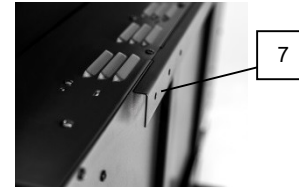
Αποσυνδέετε πάντοτε από την πρίζα όταν η συσκευή δεν χρησιμοποιείται.

Απενεργοποιήστε τη συσκευή εάν δεν έχετε την επίβλεψη της για να αποφύγετε ατυχήματα.

Εάν ακούσετε έναν αφύσικο θόρυβο ή ανιχνεύσετε μια ασυνήθιστη μυρωδιά κατά τη χρήση της συσκευής, σταματήστε τη χρήση και αποσυνδέστε αμέσως.

Μην επιχειρήσετε να τον επισκευάσετε και απευθυνθείτε σε ένα εξουσιοδοτημένο κέντρο τεχνικής υποστήριξης.

## ΜΕΡΗ ΣΥΣΚΕΥΗΣ



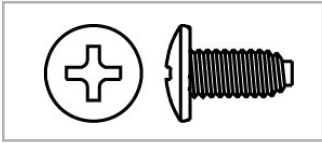
1. Εμπρόσθιο γυάλινο πάνελ
2. Άνω γρίλια εισαγωγής αέρα
3. Πτερύγιο παροχής ζεστού αέρα
4. Βάση

5. Πλευρική λωρίδα LED RGB (μπορεί να απενεργοποιηθεί)
6. Πλευρικός πίνακας ελέγχου
7. Άγκιστρα για τοποθέτηση σε τοίχο
8. Τηλεχειριστήριο

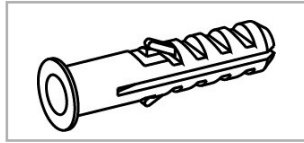
## ΠΩΣ ΝΑ ΕΓΚΑΤΑΣΤΗΣΕΤΕ ΤΗΝ ΣΥΣΚΕΥΗ

Η συσκευή μπορεί να χρησιμοποιηθεί στο πάτωμα, μετά την εγκατάσταση της ορθογώνιας βάσης, ή εναλλακτικά μπορεί να τοποθετηθεί στον τοίχο χρησιμοποιώντας τα ειδικά παρεχόμενα αξεσουάρ.

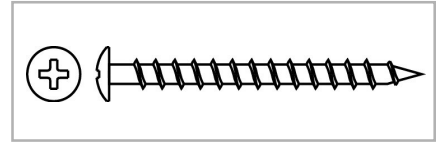
### ΠΕΡΙΕΧΟΜΕΝΑ ΚΙΤ ΕΓΚΑΤΑΣΤΑΣΗΣ



1. ΒΙΔΕΣ - M4 x 8 mm x 12

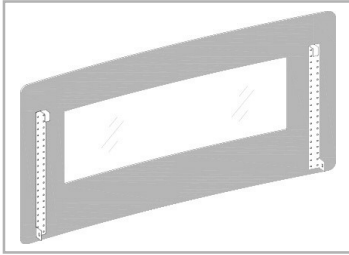


2. ΜΕΓΑΛΑ ΟΥΠΑ x 5

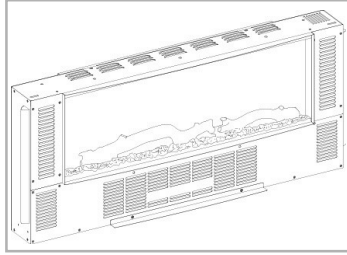


3. ΒΙΔΕΣ – M5 x 50 mm x 5

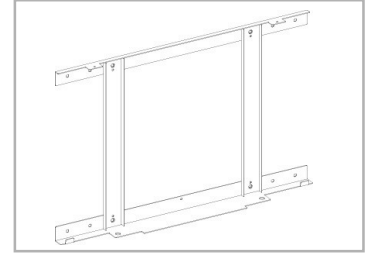
### ΜΕΡΗ ΤΗΣ ΣΥΣΚΕΥΗΣ ΠΡΟΣ ΣΥΝΑΡΜΟΛΟΓΗΣΗ



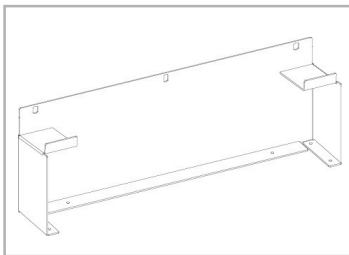
1. Γυάλινο πάνελ



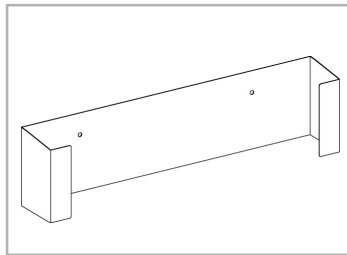
2. Εστία



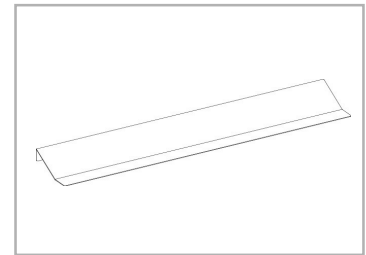
3. Βραχίονες στήριξης σε τοίχο



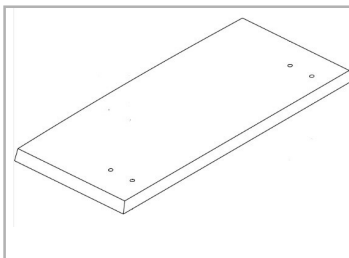
1. Στήριγμα εστίας



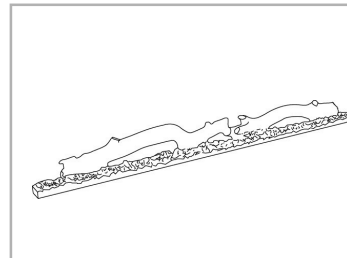
2. Εμπρόσθιος βραχίονας στήριξης



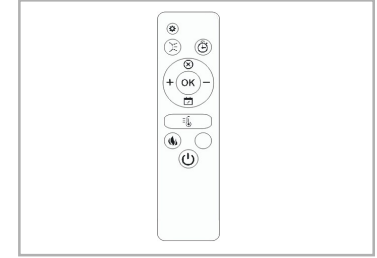
3. Πτερύγιο εξαγωγής θερμού αέρα



1. Βάση εστίας



2. Σετ ξύλων για εστία



3. Τηλεχειριστήριο

### ΕΠΙΛΟΓΗ ΤΟΠΟΘΕΣΙΑΣ ΕΓΚΑΤΑΣΤΑΣΗΣ

Από το τζάκι κυκλοφορεί ζεστός αέρας μέσω μεταφοράς και δημιουργεί ρεύμα αέρα στη γύρω περιοχή: η θερμότητα μπορεί έτσι να φτάσει στους τοίχους κοντά στο τζάκι. Αποφύγετε να τοποθετείτε το τζάκι σε τοίχους με βαμμένες επιφάνειες ή ευαίσθητες επενδύσεις. Ελέγξτε προσεκτικά τη σταθερότητα των τοίχων στους οποίους θέλετε να κρεμάσετε το τζάκι.

### ΜΗΝ

- ✓ **Μην** Τοποθετείτε το τζάκι στο πάτωμα ή στην οροφή.
- ✓ **Μην** Εντοιχίσετε οποιοδήποτε μέρος του τζακιού.
- ✓ **Μην** Τοποθετείτε το καλώδιο τροφοδοσίας κάτω από χαλιά.
- ✓ **Μην** Τοποθετείτε ηλεκτρικές συσκευές ακριβώς πάνω από το τζάκι (π.χ. τηλεόραση).
- ✓ **Μην** Τοποθετήστε το τζάκι σε μέρος όπου κουρτίνες ή άλλα υφάσματα μπορεί να καλύπτουν τις γρίλιες εισαγωγής αέρα.
- ✓ **Μην** Τοποθετήστε το τζάκι δίπλα σε μια πόρτα που ανοίγει συχνά, δημιουργώντας τον κίνδυνο σύγκρουσης / ζημιάς.
- ✓ **Μην** Κάθεστε ή στέκεστε πάνω στο τζάκι
- ✓ **Μην** Χρησιμοποιείτε την συσκευή για στέγνωμα ρούχων.
- ✓ **Μην** Χρησιμοποιείτε την συσκευή σε εξωτερικό χώρο.

## ΕΛΑΧΙΣΤΕΣ ΑΠΟΣΤΑΣΕΙΣ

- ✓ μεταξύ της πάνω πλευράς του τζακιού και της οροφής: 30 cm.
- ✓ μεταξύ της κάτω πλευράς του τζακιού και του δαπέδου: 20 cm.
- ✓ Αριστερά και δεξιά του τζακιού : 10 cm.
- ✓ Από την πρόσοψη του τζακιού: 50 cm.

## ΤΟΠΟΘΕΤΗΣΗ ΣΕ ΤΟΙΧΟ

### ΠΡΟΕΙΔΟΠΟΙΗΣΗ!

### ΜΗΝ ΣΥΝΔΕΣΕΤΕ ΤΗ ΣΥΣΚΕΥΗ ΣΤΗΝ ΠΑΡΟΧΗ ΠΡΙΝ ΤΗΝ ΕΓΚΑΤΑΣΤΑΣΗ

Η Argoclima S.p.A. δεν αποδέχεται καμία ευθύνη για τυχόν τραυματισμό ή ζημιά που μπορεί να προκληθεί από εσφαλμένη εγκατάσταση / χειρισμό.

Βρείτε το καλύτερο μέρος για να τοποθετήσετε τη συσκευή, λαμβάνοντας υπόψη τη θέση των επίπλων και των παραθύρων και τη συμμόρφωση με τις προτεινόμενες αποστάσεις.

Για να διασφαλίσετε την ασφάλεια, βεβαιωθείτε ότι ο τοίχος και τα στοιχεία στερέωσης έχουν ικανότητα φόρτωσης για να υποστηρίξουν το βάρος της συσκευής. Η συσκευή δεν πρέπει να εγκατασταθεί έως ότου ολοκληρωθεί το σοφάτισμα και / ή η λείανση και η βαφή των τοίχων.

Το τοίχωμα όπου πρόκειται να τοποθετηθεί η συσκευή πρέπει να είναι ικανό για μακροχρόνια στήριξη του συνολικού φορτίου της συσκευής και να έχει επαρκή αντοχή για να αντέχει σε φαινόμενα όπως σεισμούς, δονήσεις και άλλα εξωτερικά συμβάντα. Η γυψοσανίδα δεν θεωρείται δομικό υλικό. Προτείνουμε λοιπόν να μην βασίζεστε σε στερέωση γυψοσανίδων για να υποστηρίξετε το βάρος της συσκευής.

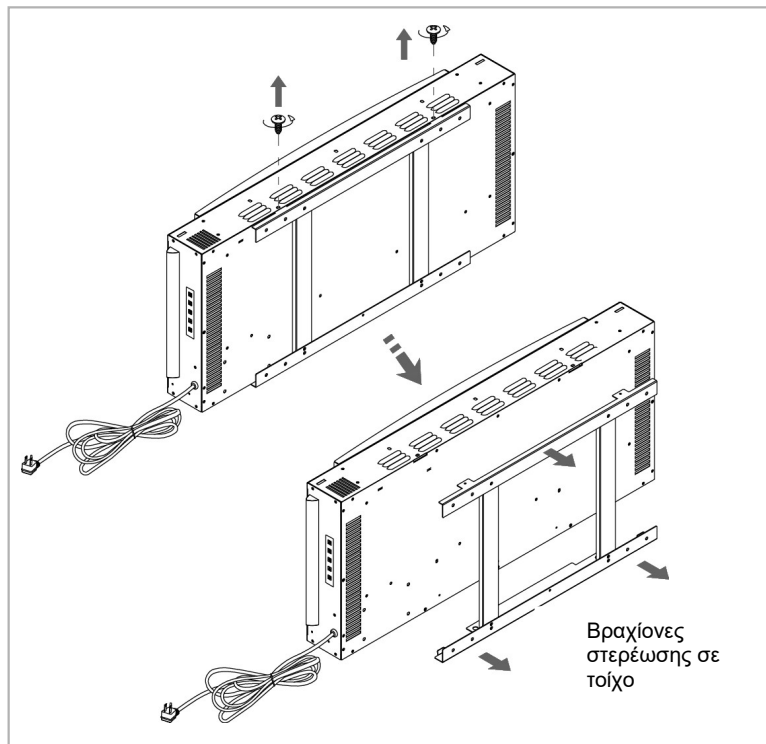
Μην φράζετε τις οπές εξαερισμού της συσκευής. Ο τοίχος στον οποίο είναι τοποθετημένη η συσκευή πρέπει να είναι επίπεδος. Τοποθετήστε μόνο σε κάθετη επιφάνεια. Αποφύγετε τις κεκλιμένες επιφάνειες. Η τοποθέτηση σε οτιδήποτε άλλο εκτός από κάθετο τοίχο μπορεί να οδηγήσει σε πυρκαγιά, ζημιά ή τραυματισμό.

Ανάλογα με τις συνθήκες του τοίχου, ίσως χρειαστεί να χρησιμοποιήσετε επιπλέον υλικό στερέωσης εκτός από αυτό που παρέχεται. Σε αυτήν την περίπτωση, το πρόσθετο υλικό και τα βύσματα πρέπει να έχουν το ίδιο μέγεθος και τύπο με αυτά που παρέχονται.

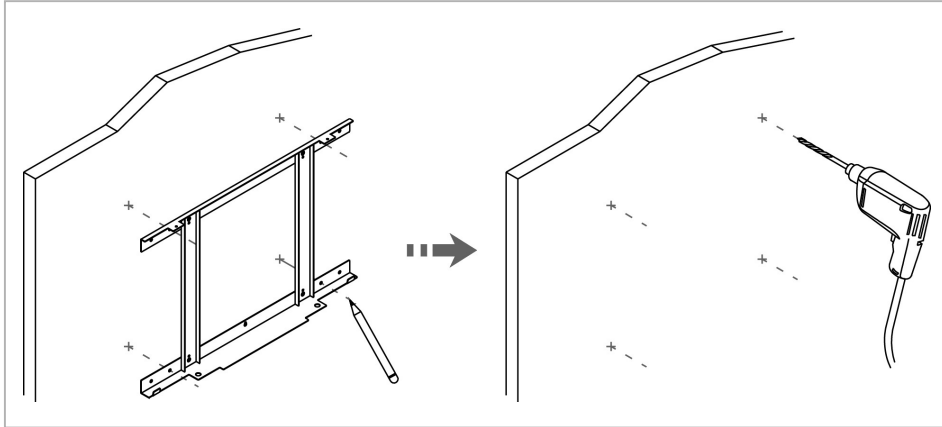
### ΟΔΗΓΙΕΣ ΓΙΑ ΤΟΠΟΘΕΤΗΣΗ ΣΕ ΤΟΙΧΟ

**Η συσκευασία περιέχει όλα τα απαραίτητα αξεσουάρ για τοποθέτηση σε τοίχο. Η διαδικασία έχει ως εξής:**

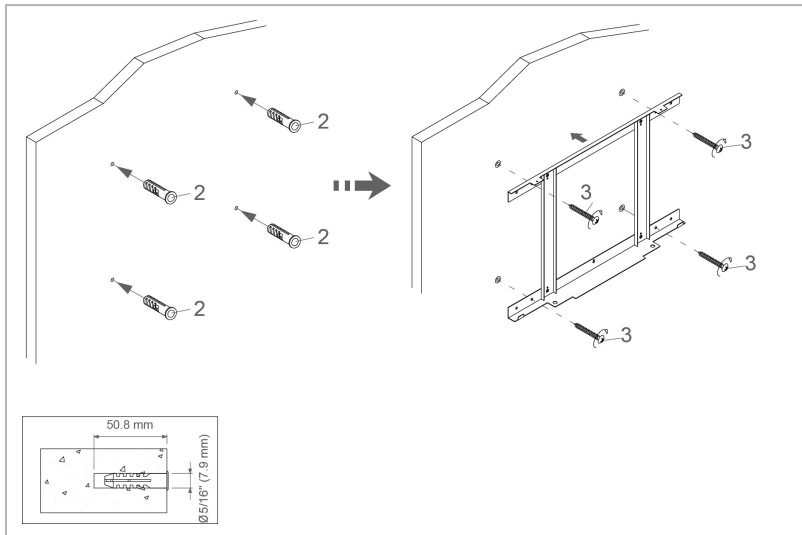
1. Αφαιρέστε το στήριγμα τοίχου από το πίσω μέρος της μονάδας, όπως περιγράφεται στα σχήματα:  
χαλαρώστε τις δύο βίδες στο πάνω μέρος των δύο κάθετων ράβδων του βραχίονα τοίχου και, στη συνέχεια, αφαιρέστε το στήριγμα από τη μονάδα.



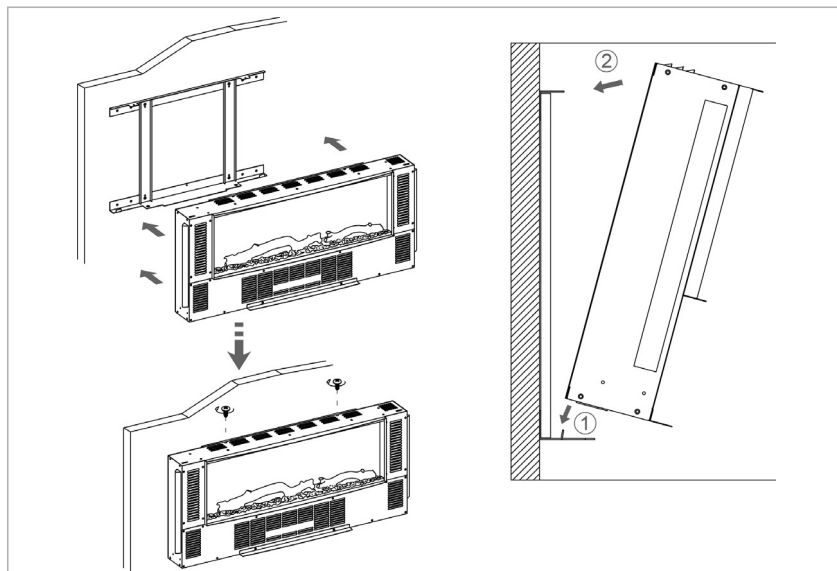
2. Τοποθετώντας το βραχίονα στον τοίχο, χρησιμοποιήστε ένα μολύβι για να επισημάνετε τα 4 σημεία στον τοίχο όπου πρέπει να κάνετε τις οπές για τα ούπα. Τηρήστε τις παραπάνω ελάχιστες αποστάσεις από τους τοίχους.
3. Χρησιμοποιώντας ένα ηλεκτρικό τρυπάνι (δεν παρέχεται) σε χαμηλή ταχύτητα, τρυπήστε 4 τρύπες διαμέτρου 5/16 ιντσών σε βάθος τουλάχιστον 1,5 ίντσας, στα σημειωμένα σημεία.

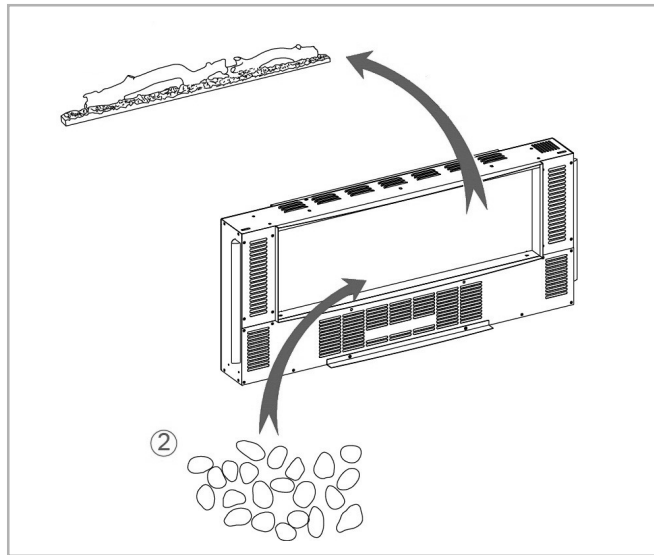


4. Εισαγάγετε 4 μεγάλα ούπα (2) στις οπές με ένα σφυρί μέχρι να ευθυγραμμιστούν με την επιφάνεια του τοίχου.
5. Στερεώστε το βραχίονα στήριξης (3) στον τοίχο χρησιμοποιώντας τέσσερις βίδες M5 x 50 mm (3), όπως φαίνεται στα παρακάτω σχήματα.



6. Τοποθετήστε την εστία στα άγκιστρα στο κάτω μέρος του βραχίονα στήριξης και πιέστε το πάνω μέρος της στο βραχίονα στήριξης όπως φαίνεται
7. Κρατήστε το τζάκι στη θέση του και ασφαλίστε το στη βάση στήριξης αντικαθιστώντας τις δύο μικρές βίδες που αφαιρέθηκαν στο βήμα 2, όπως φαίνεται στα παρακάτω σχήματα.

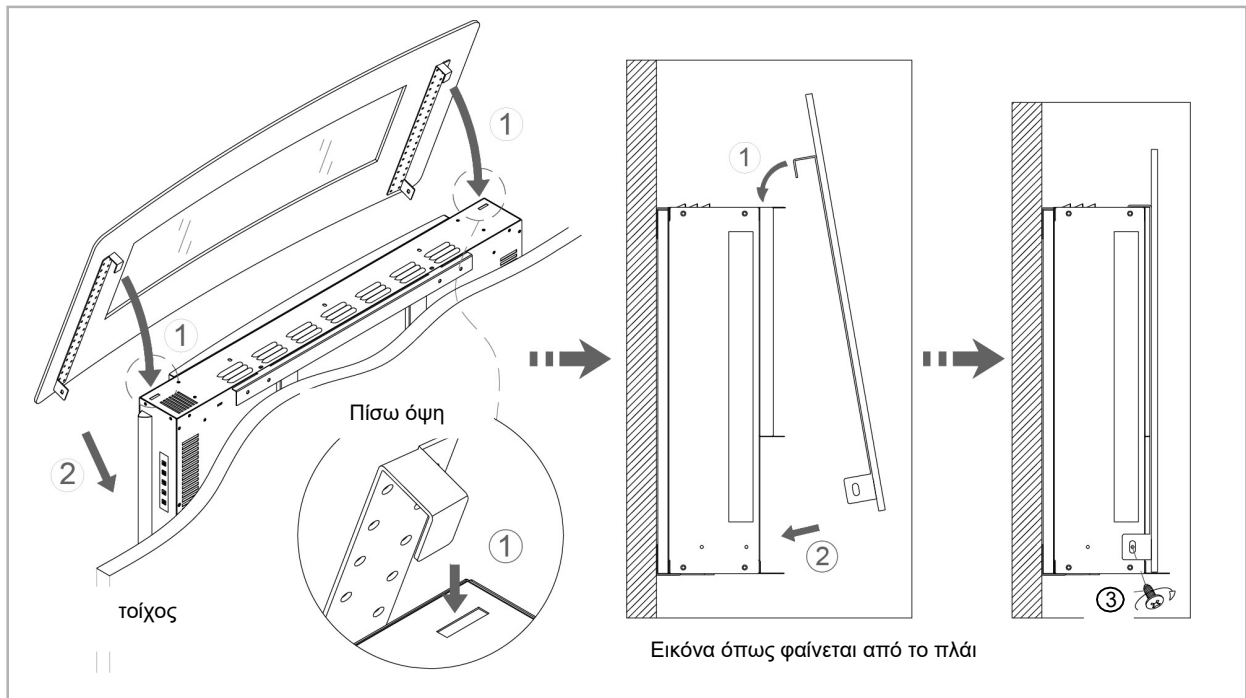




**ΣΗΜΕΙΩΣΗ:**

Τα βότσαλα και οι κρύσταλλοι που παρέχονται ως προαιρετικά μπορούν να αντικατασταθούν από ξύλο

8. Σηκώστε το γυάλινο πλαίσιο στη θέση του και, στη συνέχεια, μετακινήστε το και ασφαλίστε το στο τζάκι, διασφαλίζοντας ότι τα 2 άγκιστρα στο πίσω μέρος του άνω μέρους του πινάκα ασφαλίζουν ακριβώς με τις εγχοπές στο πάνω μέρος της εστίας όπως φαίνεται στην εικ (1 ).  
ΣΗΜΕΙΩΣΗ: Προτείνουμε να εκτελεστεί αυτή η λειτουργία από δύο άτομα, προκειμένου να αποφευχθεί ζημιά στο τζάμι ή στο τζάκι.
9. Πιάστε και στερεώστε το κάτω μέρος του γυάλινου πλαισίου στο τζάκι (2), χρησιμοποιώντας δύο βίδες M4 x 8 mm (3) και στις δύο πλευρές, όπως φαίνεται στα παρακάτω σχήματα

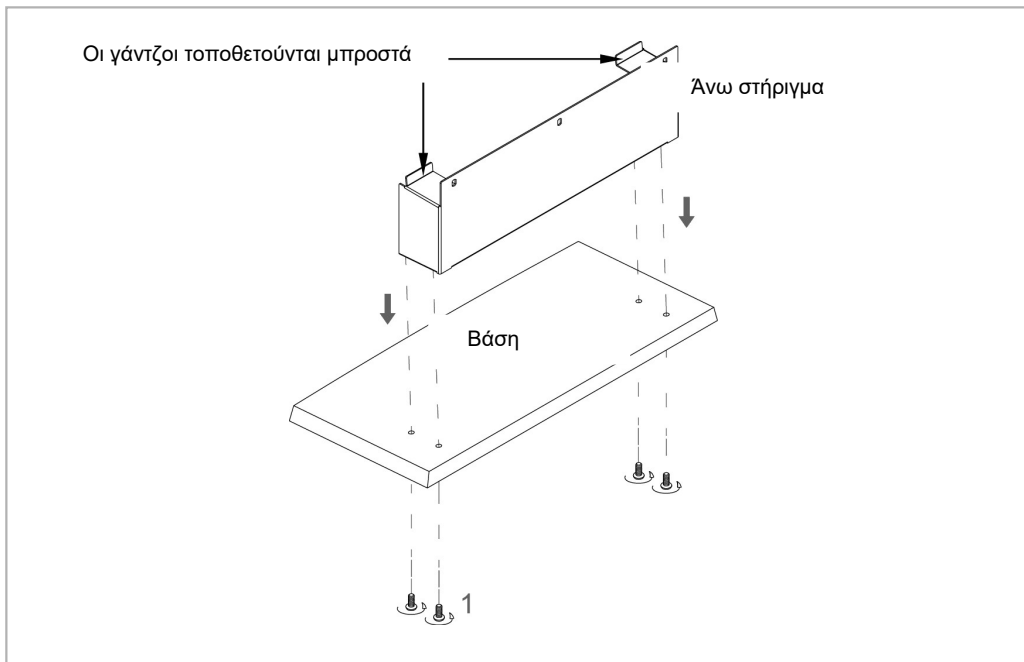




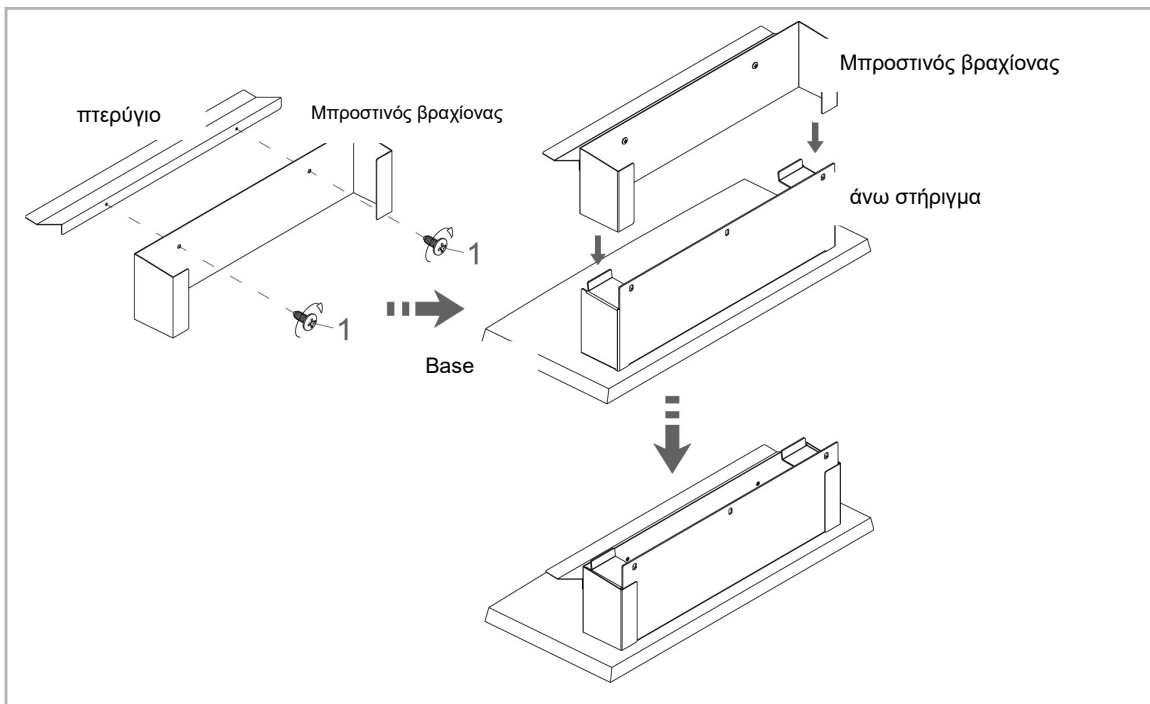
## ΣΥΝΑΡΜΟΛΟΓΗΣΗ ΩΣ ΦΟΡΗΤΗ ΣΥΣΚΕΥΗ

Στη συσκευασία το τζάκι διαθέτει επίσης βάση για χρήση ως φορητή συσκευή. Η διαδικασία συναρμολόγησης του τζακιού έχει ως εξής.

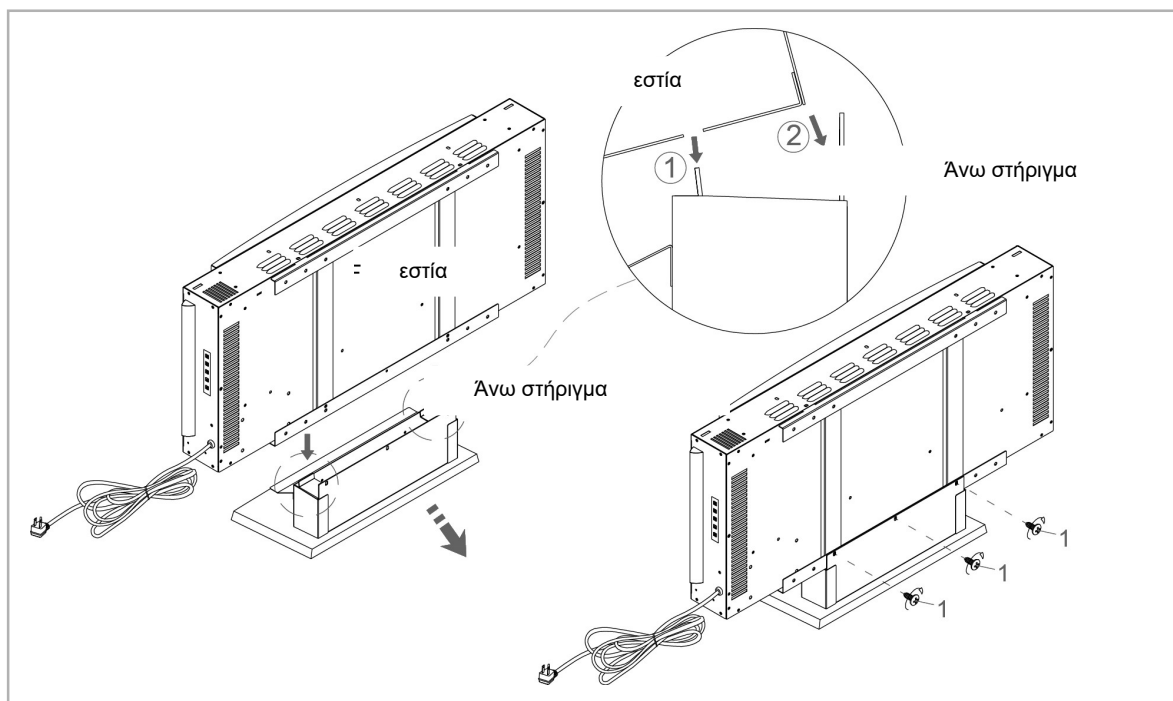
1. Ευθυγραμμίστε και στερεώστε το στήριγμα της εστίας στη βάση με τέσσερις βίδες M4 (1) και σφίξτε πλήρως τις βίδες με ένα κατσαβίδι



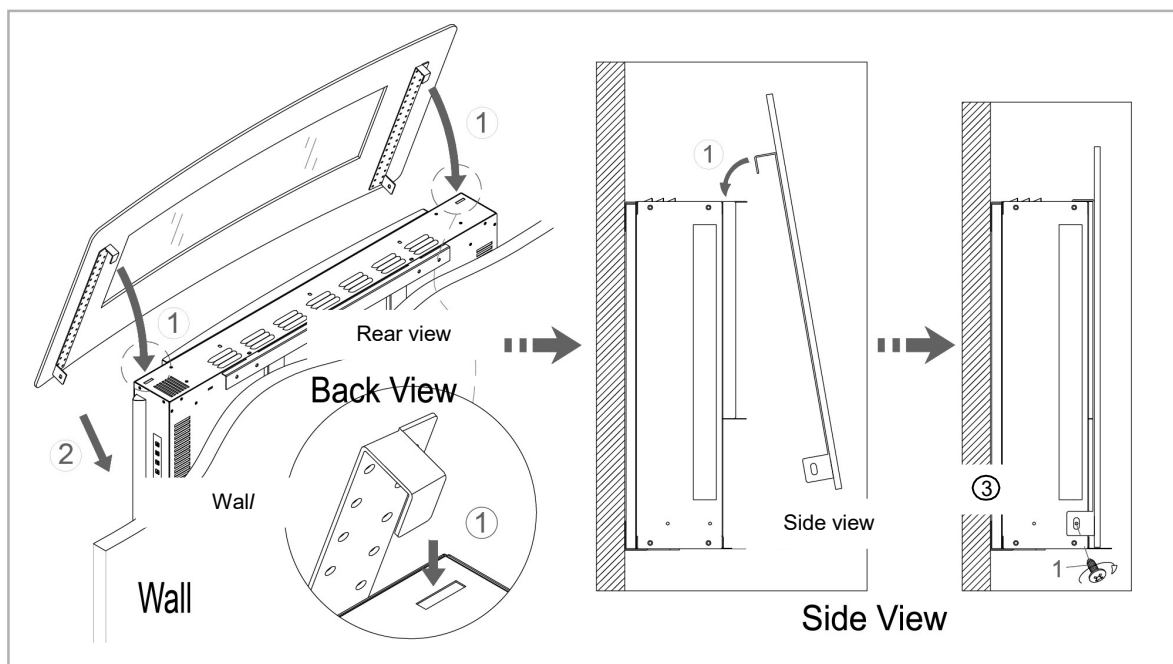
2. Στερεώστε το πτερύγιο στο μπροστινό βραχίονα στήριξης με δύο βίδες M4 x 8 mm (1), όπως φαίνεται.
3. Σύρετε κάθετα το μπροστινό βραχίονα στήριξης και τοποθετήστε το πάνω στο άνω στήριγμα.



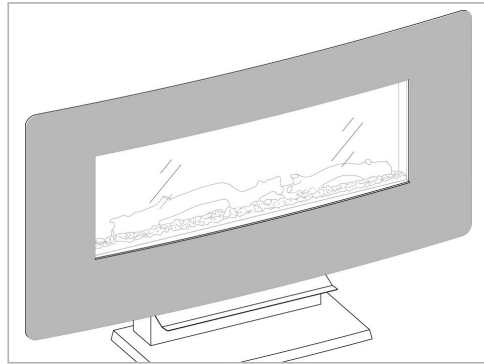
4. Τοποθετήστε την εστία στο πάνω στήριγμα, έτσι ώστε τα άγκιστρα του στηρίγματος να εισάγονται σωστά στις εγκοπές στο κάτω μέρος της εστίας και οι οπές οπίσθιας στήριξης να επικαλύπτονται.
5. Τοποθετήστε βίδες 3 M4 x 8 mm (1) μέσα από τις οπές στερέωσης και σφίξτε καλά με ένα κατσαβίδι, όπως φαίνεται στην παρακάτω εικόνα.



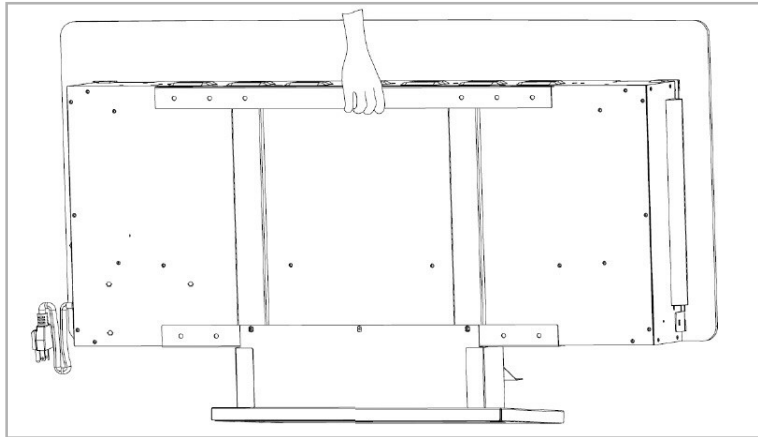
6. Φέρτε και τοποθετήστε το γυάλινο πάνελ πάνω στην εστία και βεβαιωθείτε πως τα άγκιστρα έχουν κουμπώσει επαρκώς με τις εγκοπές που βρίσκονται πάνω στην εστία όπως φαίνεται στην εικόνα(1).  
**ΣΗΜΕΙΩΣΗ:** Προτείνουμε να εκτελεστεί αυτή η λειτουργία από δύο άτομα, προκειμένου να αποφευχθεί ζημιά στο τζάμι ή στο τζάκι.  
 Πιάστε και στερεώστε το κάτω μέρος του γυάλινου πλαισίου στο τζάκι (2), χρησιμοποιώντας δύο βίδες M4 x 8 mm (3) και στις δύο πλευρές, όπως φαίνεται στα παρακάτω σχήματα.



Η συναρμολόγηση ολοκληρώθηκε.



**ΣΗΜΕΙΩΣΗ:** Χρησιμοποιείτε το χερούλι για να μεταφέρετε την συσκευή.



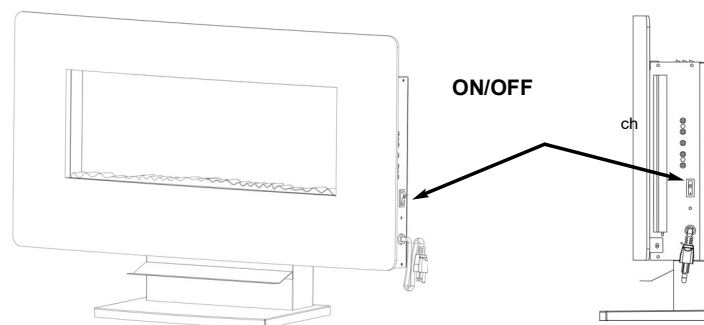
## ΧΡΗΣΗ ΤΟΥ ΤΖΑΚΙΟΥ

Τοποθετήστε το τζάκι σε κατακόρυφη θέση σε επίπεδη και σταθερή επιφάνεια. Χρησιμοποιήστε τις λαβές μεταφοράς. Συνδέστε το καλώδιο τροφοδοσίας σε μια κατάλληλη ηλεκτρική πρίζα (220-240V ~ / 50Hz).

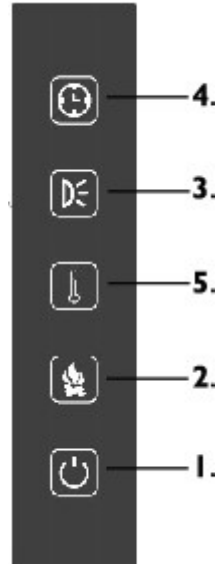
Αυτή η συσκευή έχει LED (Light Emitting Diode) αντί για συμβατικούς λαμπτήρες. Τα LED παράγουν τα ίδια επίπεδα φωτισμού με τους συμβατικούς λαμπτήρες αλλά καταναλώνουν μόνο ένα κλάσμα της ενέργειας. Οι λυχνίες LED δεν χρειάζονται συντήρηση και δεν απαιτούν αντικατάσταση κατά τη διάρκεια ζωής του προϊόντος.

Διακόπτης **ON / OFF** (στη δεξιά πλευρά).

Μετακινήστε το διακόπτη λειτουργίας στη θέση "I" για να θέσετε τη μονάδα σε κατάσταση αναμονής, έτοιμη για χρήση. Μετακινήστε το κουμπί στη θέση "0" για να απενεργοποιήσετε τη συσκευή



### ΧΕΙΡΙΣΤΗΡΙΟ



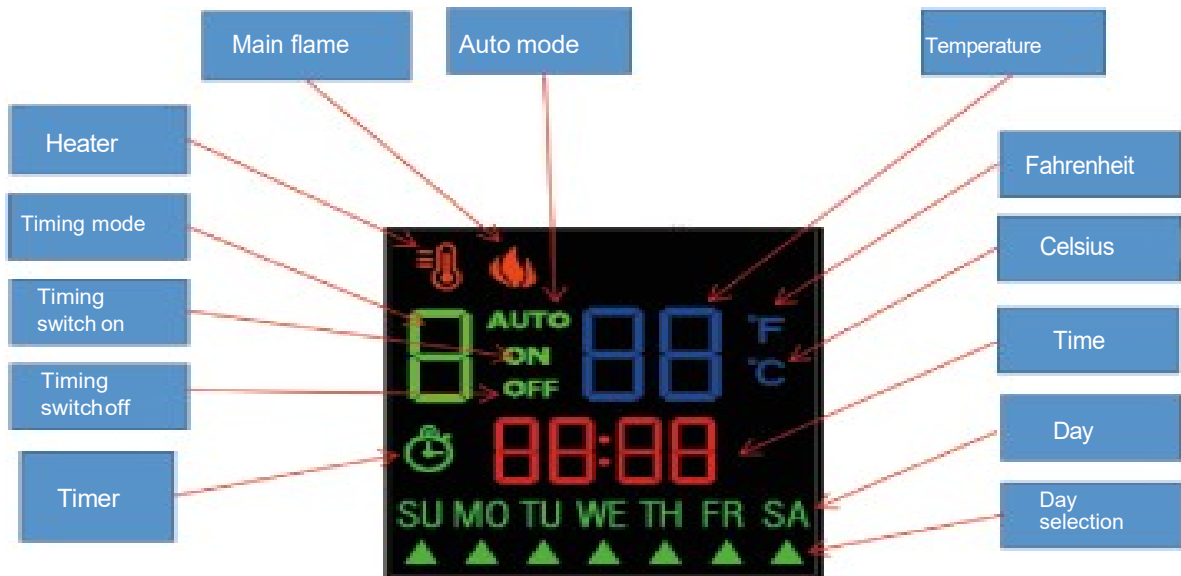
### ΤΗΛΕΧΕΙΡΙΣΤΗΡΙΟ



1. Πλήκτρο "POWER"
2. Πλήκτρο εφέ φλόγας
3. Πλήκτρο πλαινό RGB LED
4. Χρονοδιακόπτης
5. Πλήκτρο ΘΕΡΜΑΝΣΗΣ: σε λειτουργία Χρονοδιακόπτης εβδομάδας μπορείτε να ρυθμίσετε τη θερμοκρασία. Στην καθημερινή χρήση μπορείτε να ενεργοποιήσετε / απενεργοποιήσετε τη θέρμανση

6. Αύξηση θερμοκρασίας (+) (μόνο στο τηλεχειριστήριο)
7. Μείωση θερμοκρασίας (-) (μόνο το τηλεχειριστήριο)
8. Ρύθμιση ώρας και εβδομαδιαίου χρονοδιακόπτη (μόνο στο τηλεχειριστήριο)
9. Πλήκτρο για ρύθμιση ημέρας: επιλογή Δευτέρα έως Παρασκευή ή επιλογές εβδομαδιαίου χρονοδιακόπτη (1-2-3-4-5-6-7-A)
10. Πλήκτρο ακύρωσης : για ακύρωση εβδομαδιαίου χρονοδιακόπτη(μόνο στο τηλεχειριστήριο)
11. Πλήκτρο Ok: επιβεβαίωση ρύθμισης αφού επιλέξετε τον εβδομαδιαίο χρονοδιακόπτη (μόνο στο τηλεχειριστήριο)

### ΟΘΟΝΗ



|  |                            |                               |
|--|----------------------------|-------------------------------|
| Heater: Λειτουργία θέρμανσης                   | Main flame:                | Day selection: επιλογή ημέρας |
| Timing mode: Λειτουργία χρονισμού              | Auto mode: Λειτουργία Auto | Timer: Χρονοδιακόπτης         |
| Timing switch on: έναρξη λειτουργίας χρονισμού | Temperature: Θερμοκρασία   | Day: Ημέρα                    |
| Timing switch off: παύση λειτουργίας χρονισμού | Time: Ωρα                  |                               |

## ΧΕΙΡΙΣΤΗΡΙΟ ΠΑΝΩ ΣΤΗΝ ΣΥΣΚΕΥΗ

### Κουμπί ΧΡΟΝΟΔΙΑΚΟΠΤΗ(TIMER)

Όταν η μονάδα λειτουργεί, πατώντας αυτό το κουμπί μπορείτε να ρυθμίσετε τον χρόνο λειτουργίας από 1 έως 9 ώρες (κύκλος), όπως υποδεικνύεται παρακάτω. Στην οθόνη της μονάδας θα εμφανίζεται πλέον ένα εικονίδιο χρονοδιακόπτη και μια ένδειξη του αριθμού των ωρών.

| Πάτημα          | Ωρες | Οθόνη |
|-----------------|------|-------|
| 1 <sup>ο</sup>  | 1    | 1H    |
| 2 <sup>ο</sup>  | 2    | 2H    |
| 3 <sup>ο</sup>  | 3    | 3H    |
| 4 <sup>ο</sup>  | 4    | 4H    |
| 5 <sup>ο</sup>  | 5    | 5H    |
| 6 <sup>ο</sup>  | 6    | 6H    |
| 7 <sup>ο</sup>  | 7    | 7H    |
| 8 <sup>ο</sup>  | 8    | 8H    |
| 9 <sup>ο</sup>  | 9    | 9H    |
| 10 <sup>ο</sup> | 0    | OFF   |

### Πλήκτρο "POWER"

Πιέστε το πλήκτρο όταν ο διακόπτης ON/OFF βρίσκεται στο (I) και ενεργοποιήστε την συσκευή. Η οθόνη θα δείχνει το σύμβολο της φλόγας και το L1, που αντιστοιχεί στο εφέ 1. Το πλήκτρο αυτό απενεργοποιεί την συσκευή αλλά για πλήρη απενεργοποίηση γυρίστε την διακόπτη ON/OFF στην θέση 0.

Διακόπτης  
ON/OFF

### Πλαϊνό LED φωτισμού

Μπορείτε να επιλέξετε το χρώμα που επιθυμείτε:  
1<sup>ο</sup> πάτημα: μπλέ – η οθόνη δείχνει b1  
2<sup>ο</sup> πάτημα: κίτρινο – η οθόνη δείχνει b2  
3<sup>ο</sup> πάτημα: κίτρινο&μπλέ – η οθόνη δείχνει b3  
4<sup>ο</sup> πάτημα: εναλλαγή χρωμάτων – η οθόνη δείχνει b4  
5<sup>ο</sup> πάτημα: απενεργοποίηση – η οθόνη σβήνει

### Πλήκτρο ΘΕΡΜΑΝΣΗΣ

Πατήστε αυτό το πλήκτρο για να ενεργοποιήσετε/απενεργοποιήσετε τη λειτουργία θέρμανσης και (+) (-) για να επιλέξετε θερμοκρασία: 17 έως 27° C - ON.

1. Ρύθμιση θερμοκρασίας: πατήστε και κρατήστε πατημένο το κουμπί για λίγα δευτερόλεπτα έως ότου η οθόνη να αναβοσβήνει και, στη συνέχεια, επιλέξτε την επιθυμητή θερμοκρασία. Περιμένετε λίγα δευτερόλεπτα. Όταν η οθόνη σταματήσει να αναβοσβήνει, η θερμοκρασία έχει ρυθμιστεί.

### Λειτουργία καθυστέρησης ανεμιστήρα:

απενεργοποίηση του ανεμιστήρα μετά τη διακοπή λειτουργίας της θέρμανσης για 15 δευτερόλεπτα

**Ανίχνευση ανοικτού παραθύρου:** εάν ένα παράθυρο είναι ανοιχτό στο δωμάτιο για 30 λεπτά, εμφανίζεται στην οθόνη η ειδοποίηση "OP": μπορείτε να πατήσετε το πλήκτρο για 3 δευτ. ή να ανοιγοκλείσετε την συσκευή για να σταματήσει η ειδοποίηση. Αν δεν το κάνετε η συσκευή απενεργοποιείται αυτόματα.

### Πλήκτρο εφέ φλόγας

Μπορείτε να το επιλέξετε ακολουθώντας τα παρακάτω βήματα, η οθόνη δείχνει την φλόγα και:  
1<sup>ο</sup> πάτημα : κίτρινη φλόγα (L1)  
2<sup>ο</sup> πάτημα : κίτρινη & μπλέ φλόγα (L2)  
3<sup>ο</sup> πάτημα : φούξια & μπλέ φλόγα(L3)  
4<sup>ο</sup> πάτημα : φλόγα με εναλλαγή χρωμάτων (L4)  
5<sup>ο</sup> πάτημα : απενεργοποίηση


### Ρυθμίσεις ρολογιού και εβδομαδιαίου χρον/πτη


1. **Ρύθμιση ρολογιού:** Όταν η μονάδα βρίσκεται σε κατάσταση αναμονής, πατήστε το κουμπί ρύθμισης στο τηλεχειριστήριο ή το κουμπί χρονοδιακόπτη στον πίνακα ελέγχου για 3 δευτερόλεπτα, σε αυτό το σημείο η οθόνη θα πρέπει να αναβοσβήνει "00:00" Πατήστε + στο τηλεχειριστήριο ή το κουμπί με την φλόγα στη μονάδα για να ρυθμίσετε την ώρα, πατήστε - στο τηλεχειριστήριο ή το κουμπί θερμότητας στη μονάδα για να ρυθμίσετε τα λεπτά. Μετά την ενεργοποίηση της αρχικής λειτουργίας, ρυθμίστε το ρολόι, διαφορετικά το ρολόι παραμένει κατάσταση "00:00" και δεν είναι δυνατή η ρύθμιση της λειτουργίας εβδομαδιαίου χρονοδιακόπτη. Πατήστε το κουμπί «Ρύθμιση» στο τηλεχειριστήριο ή «Χρονοδιακόπτης» στον πίνακα ελέγχου της μονάδας για να εισέλθετε στη ρύθμιση του εβδομαδιαίου χρονοδιακόπτη. Πατήστε το κουμπί Ημέρα ή το κουμπί της φλόγας στη μονάδα για να επιλέξετε την ημέρα της εβδομάδας και, στη συνέχεια, πατήστε Ρύθμιση ξανά για έξοδο. Κατά την ενεργοποίηση της μονάδας, το ρολόι θα ανάψει αυτόματα και θα σβήσει μετά από 60 δευτερόλεπτα.
2. **Ρύθμιση θερμότητας:** Για να επιλέξετε την επιθυμητή θερμοκρασία θερμότητας, πατήστε το κουμπί της θερμότητας στο τηλεχειριστήριο και ρυθμίστε το.

3. **Ρύθμιση χρονοδιακόπτη:** όταν η συσκευή είναι σε λειτουργία, πιέστε  για να ρυθμίσετε τον εβδομαδιαίο χρονοδιακόπτη.

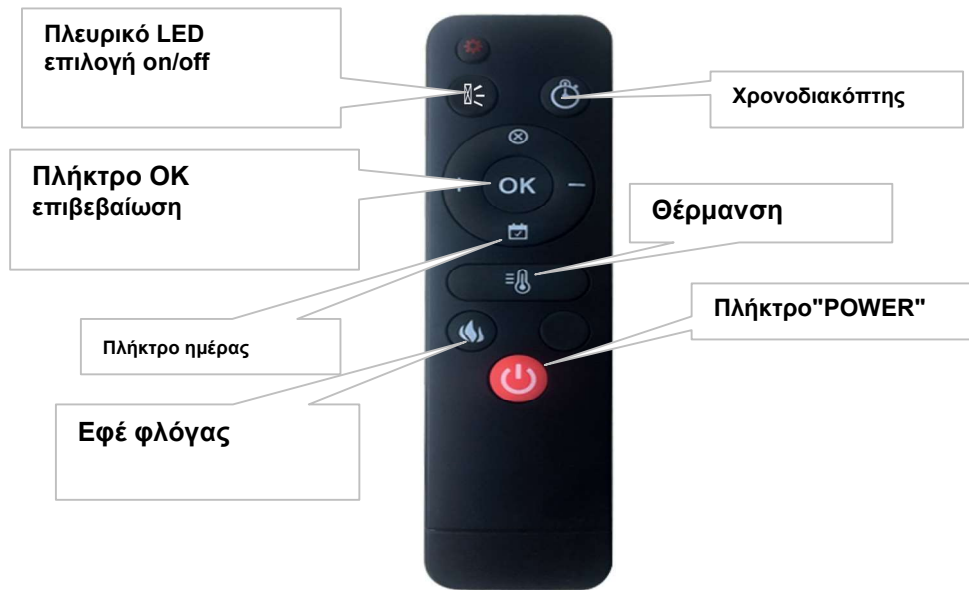
Πιέστε  για την MODE 1 και ενεργοποιήστε τον χρονοδιακόπτη: η οθόνη δείχνει "01:00"; πιέστε + για ρύθμιση ωρών και –

για λεπτά, έπειτα πιέστε  για να ορίσετε την ημέρα της εβδομάδας που την επιβεβαιώνετε με το +, και για να την αφαιρέσετε

πιέζετε το –. Το σύμβολο  δείχνει όλες τις επιλεγμένες ημέρες. Πιέστε "Heater" για να ρυθμίσετε την θερμοκρασία με το + ή το -. Για να επιβεβαιώσετε την επιλογή πατήστε OK. Πιέστε "Ρύθμιση" ξανά για να απενεργοποιήσετε τον χρονοδιακόπτη : η οθόνη θα εμφανίσει "02:00", πατήστε + για να ρυθμίσετε την ώρα και - για να ρυθμίσετε τα λεπτά. Για επιβεβαίωση, πατήστε OK, ή πατήστε ξανά το κουμπί "Ρύθμιση" για είσοδο στο MODE 2 και επαναλάβετε τη διαδικασία με τον ίδιο τρόπο όπως το MODE 1. Μπορείτε να ρυθμίσετε έως και 7 λειτουργίες. Αφού ρυθμίσετε το χρονομέτρο, πατήστε το κουμπί Ημέρα για να επιλέξετε την επιθυμητή λειτουργία (1-7 και αυτόματη) και περιμένετε 10 δευτερόλεπτα για να επιβεβαιώσετε την εμφανιζόμενη.

Για έξοδο από την εβδομαδιαία λειτουργία χρονοδιακόπτη, πατήστε 

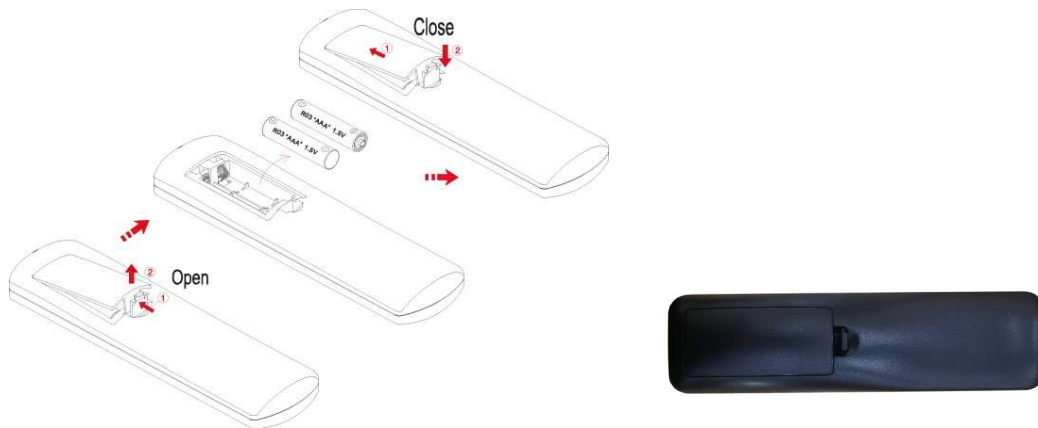
# ΤΗΛΕΧΕΙΡΙΣΤΗΡΙΟ



Χρησιμοποιείτε μπαταρίες αλκαλικές, μοντέλο αρ. LR03\_AAA, 1,5V συμβατές με την Οδηγία μπαταρίας Αρ. 2006/66 / EC (παρέχονται με το τηλεχειριστήριο).

## ΠΩΣ ΝΑ ΕΙΣΑΓΕΤΕ/ΑΦΑΙΡΕΣΕΤΕ ΤΙΣ ΜΠΑΤΑΡΙΕΣ ΣΤΟ ΤΗΛΕΧΕΙΡΙΣΤΗΡΙΟ(ανατρέξτε στο παρακάτω διάγραμμα)

Ανοίξτε το κάλυμμα της μπαταρίας στο πίσω μέρος του τηλεχειριστηρίου (πιέστε και τραβήξτε το κάλυμμα). Τοποθετήστε την μπαταρία στο κάλυμμα, προσέχοντας τη σωστή πολικότητα. Τοποθετήστε το κάλυμμα στο τηλεχειριστήριο



## Πληροφορίες για τη σωστή απόρριψη της μπαταρίας σύμφωνα με την Ευρωπαϊκή Οδηγία 2006/66 / EC + Dir 2013/56/ EU

Αντικαταστήστε την μπαταρία όταν εξαντληθεί : παρακαλώ μην απομακρύνετε αυτήν την μπαταρία μαζί με τα συνηθισμένα οικιακά απορρίμματα. Πρέπει να μεταφερθείτε σε ειδικά κέντρα συλλογής απορριμμάτων της τοπικής κοινότητας ή σε έναν αντιπρόσωπο που παρέχει αυτήν την υπηρεσία.

Με την ξεχωριστή απόρριψη της μπαταρίας αποφεύγονται πιθανές αρνητικές επιπτώσεις στο περιβάλλον και την ανθρώπινη υγεία που απορρέουν από ακατάλληλη απόρριψη και επιτρέπει την ανάκτηση και την ανακύκλωση των εξαρτημάτων της, προκειμένου να επιτευχθεί σημαντική εξοικονόμηση ενέργειας και πόρων. Προκειμένου να υπογραμμιστεί η υποχρέωση απόρριψης αυτού του εξοπλισμού ξεχωριστά, η μπαταρία φέρει σήμανση με ένα διαγραμμένο κάδο απορριμμάτων.

## ΠΡΟΣΤΑΣΙΑ ΑΠΟ ΥΠΕΡΘΕΡΜΑΝΣΗ

Σε περίπτωση υπερθέρμανσης, το σύστημα ασφαλείας της συσκευής απενεργοποιεί αυτόματα τα θερμαντικά στοιχεία και τον κινητήρα, διακόπτοντας έτσι τη λειτουργία του τζακιού. Σε αυτήν την περίπτωση:

- αφαιρέστε την αιτία της υπερθέρμανσης (π.χ. εμπόδια στις γρίλιες εισαγωγής αέρα / εξόδου, εναποθέσεις σκόνης στη συσκευή κ.λπ.).
- Αφήστε τη συσκευή να κρυώσει για 15/20 λεπτά.
- Ανάψτε ξανά το τζάκι και βεβαιωθείτε ότι λειτουργεί σωστά.

Εάν η διαδικασία ακολουθήθηκε σωστά και η μονάδα εξακολουθεί να μην λειτουργεί, ελέγξτε την ασφάλεια στην πρίζα.

Εάν αυτή δεν είναι η αιτία, επικοινωνήστε με ένα εξουσιοδοτημένο κέντρο τεχνικής υποστήριξης.

## ΛΥΣΕΙΣ ΣΕ ΠΙΘΑΝΑ ΠΡΟΒΛΗΜΑΤΑ

| ΠΡΟΒΛΗΜΑ  | ΠΙΘΑΝΗ ΛΥΣΗ   |
|---|---|
| Το τζάκι δεν ανάβει                               | Βεβαιωθείτε ότι ο διακόπτης ON / OFF βρίσκεται στο I.<br>Αντικαταστήστε την ασφάλεια (13 amp) στο βύσμα. Ensure that the ON/OFF switch is at I.<br>Replace the fuse (13 amp) in the plug.   |
| Το τζάκι δεν παράγει θερμότητα                    | Το τζάκι διαθέτει θερμοστάτη για εξοικονόμηση ενέργειας. Εάν η θερμοκρασία δωματίου είναι υψηλότερη από την καθορισμένη θερμοκρασία, η μονάδα δεν παράγει θερμότητα.<br>Εάν ορίσετε υψηλότερη θερμοκρασία, το τζάκι θα αρχίσει να εκπέμπει θερμότητα.   |
| Το τζάκι σβήνει μετά από κάποια λεπτά λειτουργίας | Βεβαιωθείτε ότι η θερμοκρασία δεν έχει ρυθμιστεί στο ελάχιστο. Όταν η θερμοκρασία του δωματίου φτάσει την καθορισμένη θερμοκρασία, η συσκευή σβήνει.<br>Βεβαιωθείτε ότι η είσοδος και η έξοδος αέρα δεν εμποδίζονται.   |
| Το τζάκι είναι θορυβώδες                          | Μπορεί να ακουστεί ένας μικρός θόρυβος όταν το εφέ φλόγας είναι ενεργό, ο οποίος προκαλείται από ένα μοτέρ που επιτρέπει την παραγωγή αυτού του εφέ. Ο θόρυβος θα είναι αισθητός μόνο όταν υπάρχει απόλυτη ησυχία.<br>Ένα υψηλότερο επίπεδο θορύβου είναι αισθητό όταν ενεργοποιείτε τη λειτουργία θέρμανσης, που προκαλείται από τον ανεμιστήρα που κυκλοφορεί τον ζεστό αέρα. |
| Το τηλεχειριστήριο δεν λειτουργεί                 | Βεβαιωθείτε ότι οι μπαταρίες είναι σωστά τοποθετημένες ή αντικαταστήστε τις.  |

## ΚΑΘΑΡΙΣΜΟΣ ΚΑΙ ΣΥΝΤΗΡΗΣΗ

**ΑΠΟΣΥΝΔΕΣΤΕ ΠΑΝΤΑ ΤΗ ΣΥΣΚΕΥΗ ΠΡΙΝ ΤΟΝ ΚΑΘΑΡΙΣΜΟ Ή ΣΥΝΤΗΡΗΣΗ. ΣΗΜΑΝΤΙΚΟ: ΜΗΝ ΒΥΘΙΖΕΤΕ ΤΗΝ ΣΥΣΚΕΥΗ ΣΕ ΝΕΡΟ.**

Καθαρισμός της εξωτερικής επιφάνειας της συσκευής

Απενεργοποιήστε και αποσυνδέστε το διακόπτη πριν εκτελέσετε εργασίες συντήρησης ή μετακινήσετε τη συσκευή.

Χρησιμοποιήστε ένα μαλακό πανί για να αφαιρέσετε τυχόν σκόνη από το θερμαντήρα.

Εάν ο θερμαντήρας είναι υπερβολικά βρώμικος, χρησιμοποιήστε ένα μαλακό πανί βρεγμένο με νερό και ένα ήπιο απορρυπαντικό σε θερμοκρασία χαμηλότερη από 50 °C. Αφήστε το θερμαντήρα να στεγνώσει εντελώς πριν από τη χρήση.

Μην χρησιμοποιείτε διαβρωτικά απορρυπαντικά ή διαλύτες όπως βενζίνη. Μην πλένετε τη συσκευή με νερό. Μην χρησιμοποιείτε λάδια, χημικά ουσίες ή άλλα αντικείμενα καθαρισμού που μπορεί να προκαλέσουν ζημιά στην επιφάνεια. Χρησιμοποιήστε ηλεκτρική σκούπα για να αφαιρέσετε τη σκόνη από τις γρίλιες εισόδου / εξόδου αέρα.

### ΑΠΟΘΗΚΕΥΣΗ

Εάν η συσκευή δεν χρησιμοποιείται για παρατεταμένες περιόδους, πρέπει να φυλάσσεται μαζί με αυτό το εγχειρίδιο στην αρχική της συσκευασία, σε δροσερό και ξηρό μέρος.



### ΠΛΗΡΟΦΟΡΙΕΣ ΓΙΑ ΤΗΝ ΣΩΣΤΗ ΑΠΟΡΡΙΨΗ ΤΗΣ ΣΥΣΚΕΥΗΣ ΣΕ ΣΥΜΜΟΡΦΩΣΗ ΜΕ ΤΗΝ ΕΥΡΩΠΑΪΚΗ ΟΔΗΓΙΑ 2012/19 / ΕΕ

Όταν αυτή η συσκευή φτάσει στο τέλος της ωφέλιμης ζωής της, δεν πρέπει να απορριφθεί μαζί με τα οικιακά απορρίμματα, αλλά πρέπει να παραδοθεί σε κατάλληλες ξεχωριστές εγκαταστάσεις διάθεσης αποβλήτων ή σε εμπόρους που παρέχουν παρόμοιες υπηρεσίες. Η χωριστή απόρριψη απορριμμάτων ηλεκτρικών και ηλεκτρονικών συσκευών αποτρέπει πιθανές αρνητικές επιπτώσεις στο περιβάλλον και την ανθρώπινη υγεία που οφείλονται σε ανεπαρκή απόρριψη και επιτρέπει επίσης την ανάκτηση και ανακύκλωση των υλικών που περιλαμβάνουν τις συσκευές για να εξασφαλιστεί σημαντική εξοικονόμηση ενέργειας και πόρων. Η χωριστή υποχρέωση απόρριψης υπογραμμίζεται από το διαγραμμένο σύμβολο κάδου απορριμμάτων που εμφανίζεται στο προϊόν. Η παράνομη απόρριψη του προϊόντος από τον χρήστη καθορίζει την εφαρμογή των διοικητικών κυρώσεων που ορίζονται από τους ισχύοντες κανονισμούς.

## ΠΛΗΡΟΦΟΡΙΕΣ ΠΟΥ ΑΠΑΙΤΟΥΝΤΑΙ ΓΙΑ ΤΟΠΙΚΟΥΣ ΘΕΡΜΑΝΤΗΡΕΣ ΧΩΡΟΥ

Παράρτημα II - Απαιτήσεις οικολογικού σχεδιασμού - Απαιτήσεις για πληροφορίες προϊόντος -ΚΑΝΟΝΙΣΜΟΣ (ΕΕ) 2015/1188 ΤΗΣ ΕΠΙΤΡΟΠΗΣ της 28ης Απριλίου 2015 για την εφαρμογή της οδηγίας 2009/125 / ΕΚ του Ευρωπαϊκού Κοινοβουλίου και του Συμβουλίου σχετικά με τις απαιτήσεις οικολογικού σχεδιασμού τοπικά θερμαντικά χώρου.

| MONTELO: WAVE                             |   |      |              |   |        |
|---|---|------|--------------|---|--------|
| Χαρακτηριστικό                            | Σύμβολο   | Τιμή | Μονάδα μετρ. | Χαρακτηριστικό  | μονάδα |
| <b>Θερμική ισχύς</b>                      |   |      |              | <b>Είδος θερμικής ισχύος μόνον στην περίπτωση των ηλεκτρικών τοπικών θερμοσυσσωρευτών (να επιλεχθεί μία δυνατότητα)</b> |        |
| Ονομαστική θερμική ισχύς                  | $P_{nom}$   | 1,4  | kW           | χειροκίνητος ρυθμιστής θερμικού φορτίου με ενσωματωμένο θερμοστάτη  | NA     |
| Ελάχιστη θερμική ισχύς (ενδεικτική)       | $P_{min}$   | NA   | kW           | χειροκίνητος ρυθμιστής θερμικού φορτίου με ανάδραση θερμοκρασίας δωματίου και/ή θερμοκρασίας εξωτερικού χώρου           | NA     |
| Μέγιστη συνεχής θερμική ισχύς             | $P_{max,c}$   | 1,4  | kW           | ηλεκτρονικός ρυθμιστής θερμικού φορτίου με ανάδραση θερμοκρασίας δωματίου ή/και θερμοκρασίας εξωτερικού χώρου           | NA     |
| Βοηθητική κατανάλωση ηλεκτρικής ενέργειας |   |      |              | παραγωγή θερμότητας υποβοηθούμενη από ανεμιστήρα  | NA     |
| Στην ονομαστική θερμική ισχύ              | $e_{lmax}$  | NA   | kW           | <b>Είδος θερμικής ισχύος/ρυθμιστή θερμοκρασίας δωματίου (να επιλεχθεί μία δυνατότητα)</b>                               |        |
| Στην ελάχιστη θερμική ισχύ                | $e_{lmin}$  | NA   | kW           | μονοβάθμια θερμική ισχύς χωρίς ρυθμιστή θερμοκρασίας δωματίου   | [όχι]  |
| Σε κατάσταση αναμονής                     | $e_{lsb}$   | 0    | kW           | δύο ή περισσότερες χειροκίνητες βαθμίδες χωρίς ρυθμιστή θερμοκρασίας δωματίου   | [όχι]  |
|   |   |      |              | με μηχανικό θερμοστατικό ρυθμιστή θερμοκρασίας δωματίου   | [όχι]  |
|   |   |      |              | με ηλεκτρονικό ρυθμιστή θερμοκρασίας δωματίου   | [όχι]  |
|   |   |      |              | με ηλεκτρονικό ρυθμιστή θερμοκρασίας δωματίου και χρονοδιακόπτη ημέρας  | [όχι]  |
|   |   |      |              | με ηλεκτρονικό ρυθμιστή θερμοκρασίας δωματίου και χρονοδιακόπτη εβδομάδας   | [ναι]  |
|   |   |      |              | <b>Άλλες δυνατότητες ρύθμισης (επιτρέπονται πολλές επιλογές)</b>  |        |
|   |   |      |              | ρυθμιστής θερμοκρασίας δωματίου με ανιχνευτή παρουσίας  | [όχι]  |
|   |   |      |              | ρυθμιστής θερμοκρασίας δωματίου με ανιχνευτή ανοιχτού παραθύρου   | [ναι]  |
|   |   |      |              | με δυνατότητα ρύθμισης εξ αποστάσεως  | [όχι]  |
|   |   |      |              | με ρυθμιστή προσαρμοζόμενης εκκίνησης   | [όχι]  |
|   |   |      |              | με περιορισμό διάρκειας λειτουργίας   | [όχι]  |
|   |   |      |              | με αισθητήρα θερμομέτρου μελανής σφαίρας  | [όχι]  |
| Contact details :                         | ARGOCLIMA SPA - Via A. Varo,35 - Alfianello (BS) - ITALY - <a href="http://www.argoclima.com">www.argoclima.com</a> |      |              |   |        |



improve your life

[www.argoclima.com](http://www.argoclima.com)